

# BEFOLKNINGSPROGNOS

## SALEMS KOMMUN 2021-2030

2022-02-14



# BEFOLKNINGSPROGNOS

Salems kommun 2021-2030

## KUND

### **Salems kommun**

Säby Torg 16  
144 80 Rönninge  
[www.salem.se](http://www.salem.se)

## KONSULT

### **WSP Sverige AB**

121 88 Stockholm-Globen  
Besök: Arenavägen 7  
Tel: +46 10 722 50 00  
Org nr: 556057-4880

[wsp.com](http://wsp.com)

## KONTAKTPERSONER

### **Salems kommun**

Alina Ruda  
Planerings- och hållbarhetsstrateg,  
Kommunstyrelseförvaltningen  
Tel: 08-532 597 09  
E-post: [alirud@salem.se](mailto:alirud@salem.se)

### **WSP Sverige AB**

Martin Lagnerö  
WSP Advisory  
Tel: +46 10 722 86 22  
E-post: [martin.lagnero@wsp.com](mailto:martin.lagnero@wsp.com)

# FÖRORD

På uppdrag av Salems kommun har en befolkningsprognos beräknats för åren 2021-2030. Prognosen utgår från befolkningen i kommunen 30 september år 2021.

Prognosen redovisas för kommunen i sin helhet samt för tre kommundelar. Antagande om bostadsbyggande kommer från Salems kommun. Kontaktperson vid kommunen är Alina Ruda, e-post [alirud@salems.se](mailto:alirud@salems.se).

Befolkningsprognosen för Salem redovisas i slutet av rapporten i tabeller för kommunen totalt och delområdena. För internt bruk inom kommunen finns prognoserna i Excelformat. Med hjälp av Exceldokumentet kan prognoserna tas ut på samtliga delområden och på valfria åldrar.

Prognosen har tagits fram av Martin Lagnerö, WSP Advisory.

# INNEHÅLL

<b>FÖRORD</b>	<b>3</b>
<b>1 BEFOLKNINGSUTVECKLING TRE FÖRSTA KVARTALEN ÅR 2021</b>	<b>5</b>
<b>2 SAMMANFATTNING AV PROGNOSEN</b>	<b>6</b>
<b>3 METOD</b>	<b>9</b>
3.1 FLYTTANDE	9
3.2 FÖDSEL OCH DÖD	9
3.3 DECIMALPERSONER	9
3.4 PROGNOSENTAGANDEN	10
3.4.1 Byggande	10
3.4.2 Utglesning/förtätning	11
3.4.3 Flyttningar	11
3.4.4 Fruktsamhet	12
3.4.5 Dödlighet	13
3.4.6 Utvecklingen av antalet nyfödda	13
<b>4 OSÄKERHETER I PROGNOSE</b>	<b>14</b>
4.1 FELKÄLLOR FÖR PROGNOSE	14
4.1.1 Fel befolkningsstorlek	14
4.1.2 Fel befolkningsstruktur	14
<b>5 TABELLER PROGNOSE</b>	<b>15</b>
5.1 SALEMS KOMMUN: 0-W ÅR UPPDELAT PÅ ÅLDERSKLASSER	15
5.2 KOMMUNDEL SALEM: 0-W ÅR UPPDELAT PÅ ÅLDERSKLASSER	16
5.3 KOMMUNDEL SALEMS GLESBYGD: 0-W ÅR UPPDELAT PÅ ÅLDERSKLASSER	17
5.4 KOMMUNDEL RÖNNINGE: 0-W ÅR UPPDELAT PÅ ÅLDERSKLASSER	18

# 1 BEFOLKNINGSUTVECKLING TRE FÖRSTA KVARTALEN ÅR 2021

Befolkningen i Salems kommun ökade under 2021 fram till sista september med 127 personer vilket motsvarar en ökning på 0,75 procent. Vid slutet av tredje kvartalet år 2021 hade befolkningen ökat till 17 086 personer.

Befolkningen i Stockholms län ökade med cirka 16 370 personer under samma period, motsvarande 0,7 procent.

Under årets tre första kvartal föddes 114 barn och 99 personer avled vilket ger ett födelsenetto på 15 personer. Totalt flyttade 1198 personer in till kommunen och 1104 personer flyttade ut. Det ger en nettoutflyttning på 94 personer fram till sista september.

Totalt ger detta en befolkningsökning med 127 personer under de tre första kvartalen. Att summan av födelse- och flyttnetto inte stämmer exakt med den totala folkökningen under perioden beror på att SCB gjort justeringar för händelser (födslar, dödsfall, in- och utflyttningar) som rapporterats under årets tre första kvartal men som inträffat tidigare.

Åldersgruppen 16-24 ökade mest med 5,9 procent vilket motsvarar 104 personer. Åldersgrupperna 0-6-åringar, 7-15-åringar, 25-44-åringar samt 65-74-åringarna minskade med minus 4,2 respektive minus 0,8, 0,2 och 3,4 procent vilket tillsammans motsvarar 140 personer.

**Tabell 1 Befolkningsförändring i Salems kommun under de tre första kvartalen år 2021 per åldersklass**

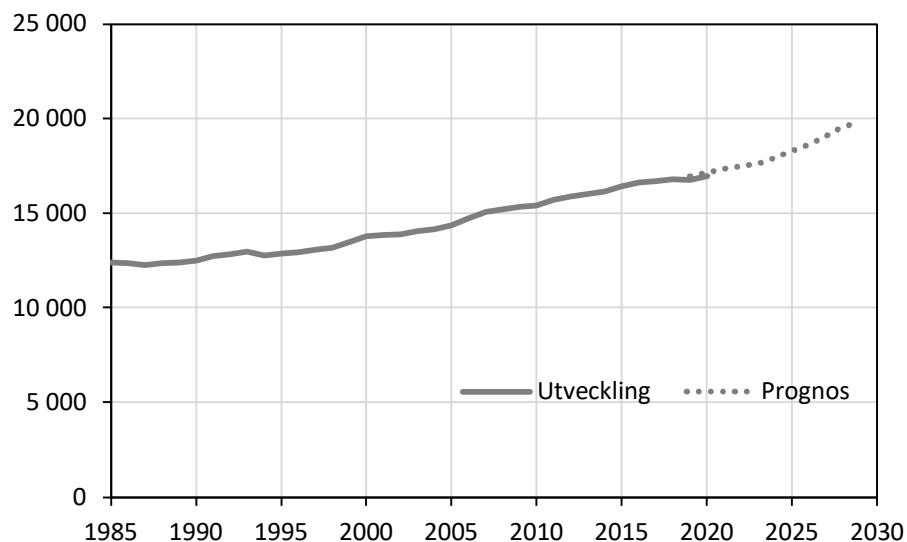
Åldersklass	2020	2021-09-30	Förändring	Förändring (%)
0-6	1 530	1 466	-64	-4,2
7-15	2 386	2 367	-19	-0,8
16-24	1 768	1 872	104	5,9
25-44	4 046	4 037	-9	-0,2
45-64	4 240	4 332	92	2,2
65-74	1 401	1 353	-48	-3,4
75-w	1 588	1 659	71	4,5
<b>Totalt</b>	<b>16 959</b>	<b>17 086</b>	<b>127</b>	<b>0,75</b>

## 2 SAMMANFATTNING AV PROGNOSEN

Befolkningen i Salems kommun kommer enligt prognosen att uppgå till 19 799 personer år 2030, vilket innebär en ökning med 17 procent jämfört med 2020.

Diagram 1 visar hur Salems befolkning utvecklats från 1985 till 2020, samt prognosen för 2021-2030.

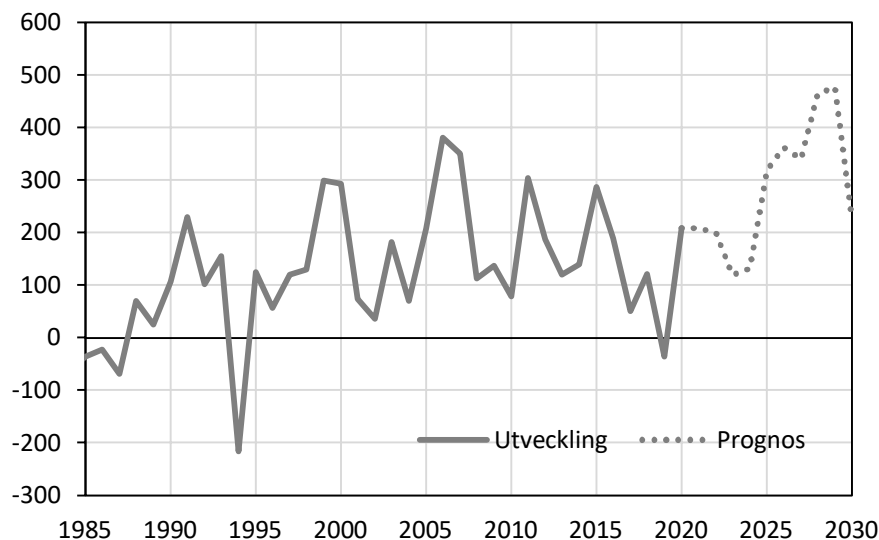
Diagram 1 Befolkningsutveckling från 1985 samt prognos fram till 2030



Befolkningsförändringen per år historiskt sett och enligt prognosen redovisas i Diagram 2. Här kan man se att kommunen har haft en befolkningsökning sedan senare delen av åttiotalet med undantag för 1994 och 2019.

Enligt denna prognos kommer befolkningen fortsätta att öka under perioden 2020 – 2030. Den största ökningen sker år 2029 när det största antalet bostäder planeras i kommunen.

**Diagram 2 Förändring i befolkningsantal i Salems kommun från 1985 samt prognos fram till 2030**

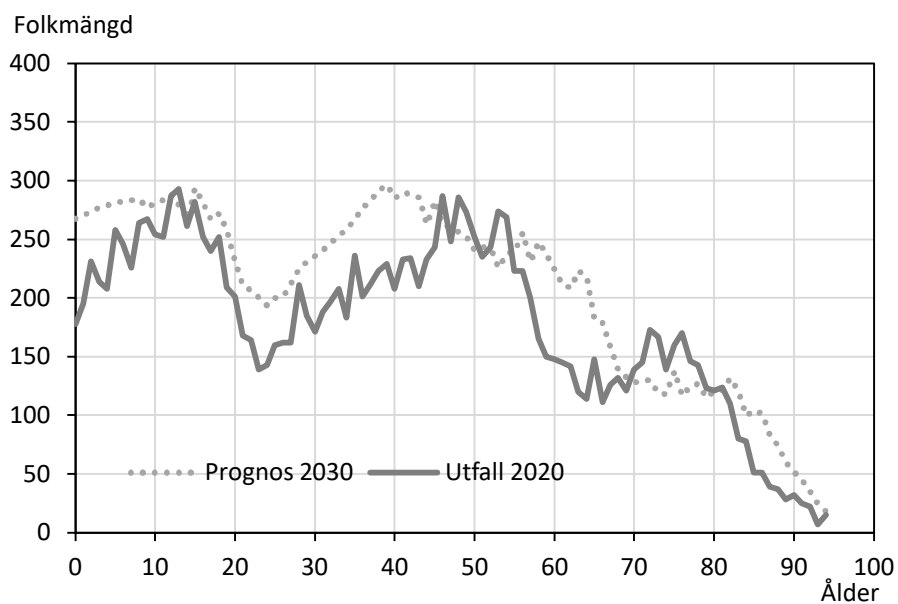


**Tabell 2 Befolkningen per kommunområde år 2021 och prognos 2030 samt förändringen i absoluta och relativa tal.**

Kommundel	2021	Prognos 2030	Förändring	Förändring (%)
Salem	11 319	12 712	1 393	12
Salems glesbygd	160	216	56	35
Rönninge	5 651	6 837	1 186	21
<b>Totalt</b>	<b>17 162</b>	<b>19 799</b>	<b>2 636</b>	<b>15</b>

Enligt prognosen kommer alla kommunens delområden att få ett tillskott av befolkning fram till år 2030. Befolkningen i Salem och Rönninge ökar ungefär lika mycket absoluta termer, medan Salems glesbygd ökar mest procentuellt sett.

Diagram 3 Åldersstrukturen i Salems kommun år 2020 och prognos för år 2030.



Åldersstrukturen i Salems kommun år 2020 och enligt prognosen för 2030 visas i Diagram 3. Antalet invånare beräknas bli fler i de flesta åldrar. Undantagen är 13-åringar, personer i sena 40- och yngre 50-årsåldern respektive 70-årsåldern, där antalet beräknas bli något färre.



## 3 METOD

För en kommun som är en del av en sammanhängande arbets- och bostadsmarknadsregion, vilket är fallet för kommunerna i Stockholms län, är det bostadsbeståndet som till stor del bestämmer befolkningsutvecklingen. Antaganden om byggandet i kommunen är därför avgörande för prognosresultaten.

Den totala befolkningen i kommunen under prognosperioden beror förutom på bostadsbyggandets omfattning, även på befolkningsutvecklingen i det befintliga bostadsbeståndet. I det befintliga bostadsbeståndet har vi en så kallad förtätning eller utglesning som är ett mått på förändringen i hur tätt människor bor. Om tätheten avtar benämns det som utglesning, om den däremot ökar används istället termen förtätning. Om kommunen har en utglesning eller förtätning är beroende av bostädernas typ och ålder, samt av förhållandena på bostadsmarknaden i stort.

I princip är det fyra saker som påverkar hur befolkningen förändras till struktur och antal: inflyttning, utflyttning, födsel och död.

### 3.1 FLYTTANDE

I prognosen bestäms antalet inflyttare utifrån bostadsbeståndet, både det befintliga inklusive förtätningen och de planerade bostäderna. Antalet utflyttare beräknas genom att applicera utflyttarrisker på befolkningen. Utflyttarriskerna anger sannolikheten för personer i olika åldrar att flytta ut från kommunen under ett år. Basområdena klassas i typområden, där varje typområde har specifika utflyttarrisker för varje ålder och kön och specifika åldersstrukturer på kön för inflyttare.

### 3.2 FÖDSEL OCH DÖD

Hur många människor som avlider beror på ålders- och könssammansättningen hos befolkningen. Antalet avlidna erhålles i prognosen genom att applicera ålders- och könsspecifika dödsrisker på befolkningen.

Hur många barn som föds beror på hur många kvinnor det finns i barnafödande åldrar och andelen kvinnor i varje ålder som föder barn. I demografitermer talar vi om åldersspecifika fruktsamhetstal, vilka anger antal födda barn per kvinna i en viss ålder.

### 3.3 DECIMALPERSONER

För bästa noggrannhet beräknas prognosen på decimalnivå. För att minimera avrundningsfel är det viktigt att avrundning görs så sent i beräkningarna som möjligt. Prognosen är beräknad på decimalnivå och resultaten är på decimalnivå, vi talar om "decimalpersoner", men de redovisas i tabellerna på heltal. Summeringar görs på decimaltal. Därför förekommer en viss diskrepans mellan summorna i tabellerna och summan av de ingående heltalen.

För att illustrera tar vi exemplet:

$$0,52 + 0,52 = 1,04$$

Sker avrundningen innan blir summan:

$$1 + 1 = 2$$

Alltså ett avrundningsfel hos summan på nästan 100 procent.

Som prognosen redovisas får vi i stället:

$$1 + 1 = 1$$

Detta kan vid första anblicken verka fel, men är faktiskt det mest korrekta. Sådana här avrundningsfel blir som störst för små tal (som här i exemplet).

### 3.4 PROGNOSENTAGANDEN

Som konstateras ovan finns det ett antal olika faktorer som påverkar hur befolkningen i ett område förändras avseende storlek och struktur. Vilka antaganden som görs kring dessa faktorer är avgörande för prognosresultatet.

#### 3.4.1 Byggande

Prognosen utgår från en ursprunglig förteckning, *Bostadsförsörjningsprognos 2021-2030* som Salems kommun tagit fram, om totalt 1581 färdigställda bostäder i kommunen under prognosperioden. Generellt har utifrån denna plan antagits att 80 procent av de planerade bostäderna kommer att realiseras, beroende på att vissa delar av nybyggnationerna erfarenhetsmässigt blir försenade eller inte realiseras alls. Denna nivå motsvarar även de generella antaganden som görs i Stockholms läns landstings prognoser. Detta innebär att totalt 1265 bostäder har använts som indata. Tabell 3 redovisar antagandet per år och typ av bostad.

I de nybyggda bostäderna antas i genomsnitt 1,6 personer flytta in i lägenheter i flerbostadshus, 3,6 personer i småhus samt 1,2 personer i specialbostäder (äldre- eller studentbostäder). Dessa antaganden utgår från de generella hushållsstorlekar som gäller för Stockholms län, men har justerats för att så bra som möjligt stämma med förhållandena för Salems kommun.

Tabell 3 Antagande om färdigställda lägenheter per år 2021 – 2030

År	Flerbostadshus	Småhus
2021*	0	4
2022	78	8
2023	24	18
2024	64	8
2025	92	48
2026	156	31
2027	144	30
2028	152	62
2029	194	46
2030	80	26
<b>Totalt</b>	<b>983</b>	<b>282</b>

\*Avser endast sista kvartalet 2021

### 3.4.2 Utglesning/förtätning

I det befintliga bostadsbeståndet antas en förtätning om 0,4 procent under 2021. Denna avtar gradvis fram till år 2024. Resten av prognosperioden antas ingen förtätning eller utglesning ske i det befintliga bostadsbeståndet. Detta antagande baseras på medelvärdet de fem föregående åren.

### 3.4.3 Flyttningar

För flyttande till och från kommunen har de inflyttarandelar och utflyttarrisker som redovisas i Diagram 4 och Diagram 5 antagits. Dessa bygger på historisk statistik för Salems kommun.

Diagram 4 Inflyttarfördelning för Salems kommun per ålder och kön

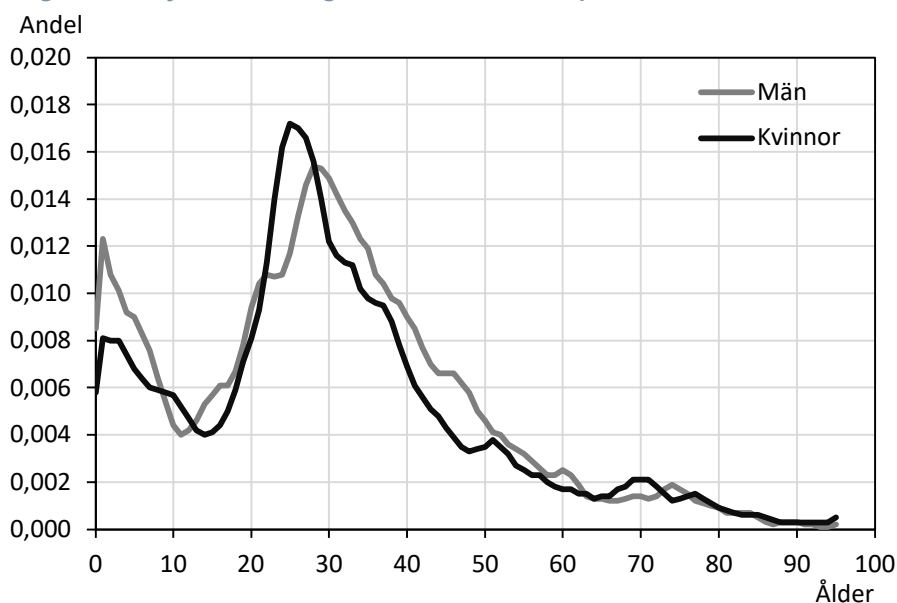
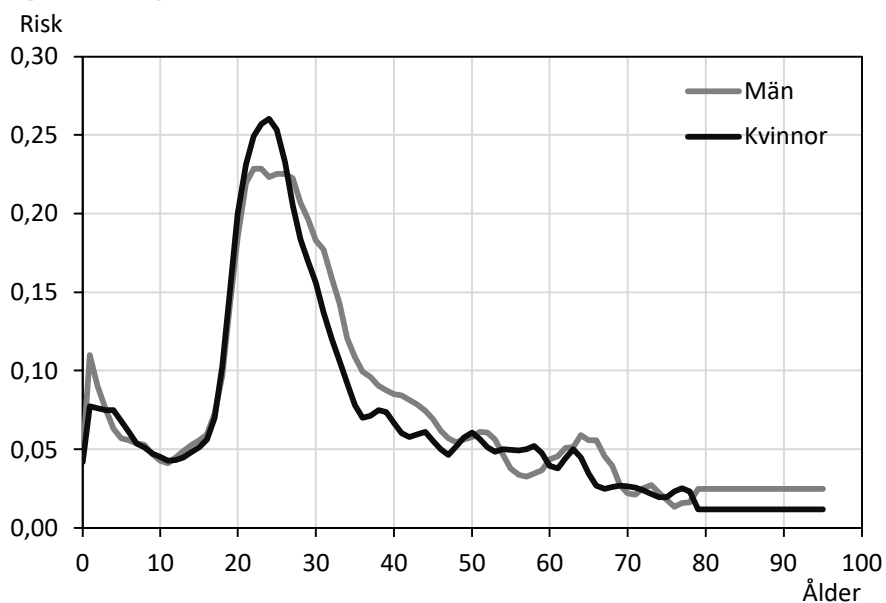


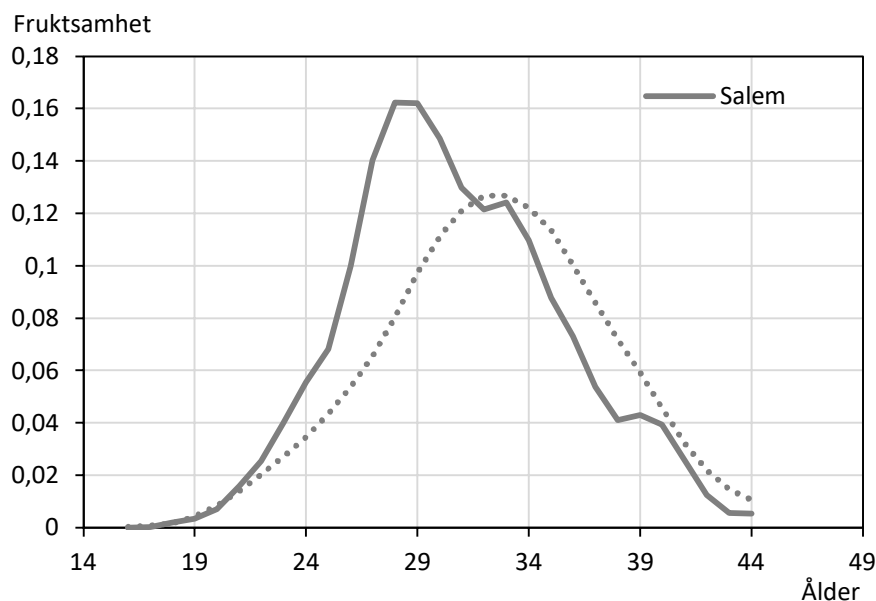
Diagram 5 Utflyttarrisker för Salems kommun per ålder och kön



### 3.4.4 Fruktsamhet

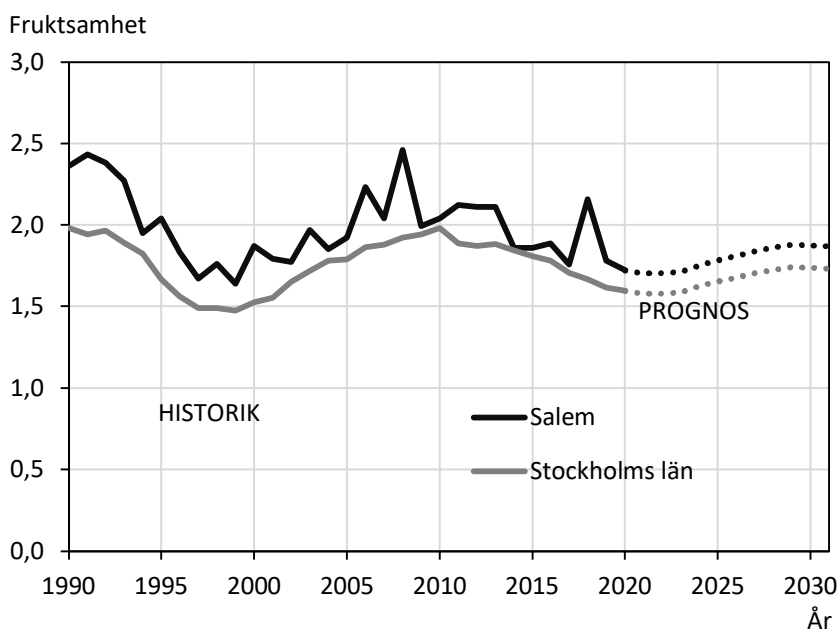
De åldersspecifika fruktsamhetstalen för kvinnor i Salems kommun anges i Diagram 6 tillsammans med motsvarande för Stockholms län. Dessa tal anger antalet födda barn per kvinna i respektive ålder. I diagrammet kan vi se att kvinnorna i Salem föder barn tidigare och i större utsträckning än länets genomsnitt.

**Diagram 6** Åldersspecifika fruktsamhetstal för kvinnor i Stockholms län och Salem



Det summerade fruktsamhetstalet för Salems kommun var år 2020 1,72 barn per kvinna vilket är något högre än snittet för länet på 1,59. Fruktsamheten är något lägre jämfört med föregående år, men följer i stort sett länets utveckling. Diagram 7 visar summerat fruktsamhetstal sedan 1990 för Salems kommun och Stockholms län.

**Diagram 7** Summerat fruktsamhetstal, Salem kommun och Stockholms län



Fruktsamheten i kommunen var som lägst år 1999 då det summerade fruktsamhetstalet var 1,64. År 2008 var fruktsamheten i kommunen som

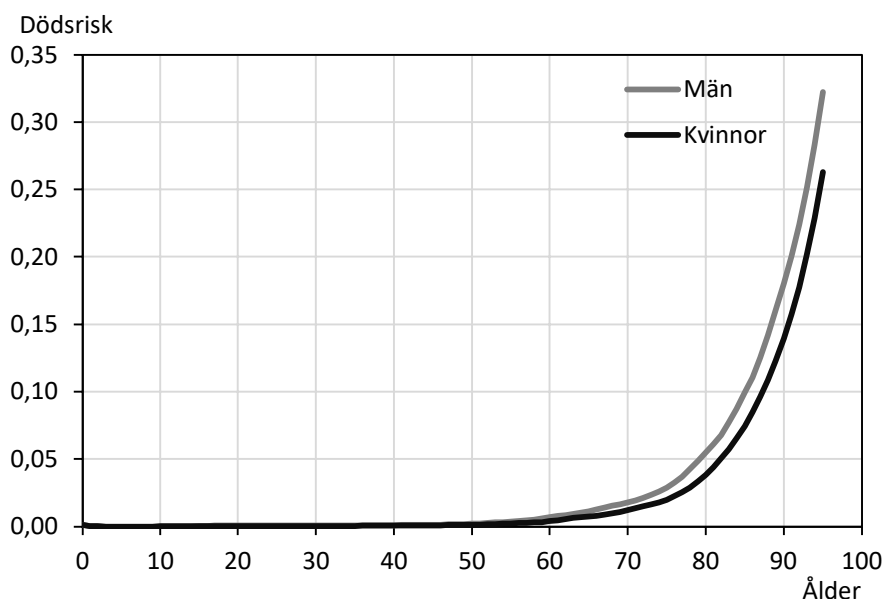
högst med en toppnotering på 2,46. Sedan dess har det minskat, även om det fortfarande ligger konstant högre än länets genomsnitt. I prognosen för 2021 antas Salems kommuns summerade fruktsamhetstal vara 1,70. Därefter följer förändringar som motsvarar SCB:s prognos på riksnivå.

### 3.4.5 Dödlighet

Dödsrisker per ålder och kön visas i Diagram 8. Dödligheten domineras av höga dödsrisker för de allra äldsta åldersklasserna. För samtliga åldersklasser gäller att dödligheten är högre för män än för kvinnor.

Dödsriskerna antas minska framöver i samma takt som SCB antar i sin senaste befolkningsprognos för riket.

Diagram 8 Dödsrisker per ålder och kön



### 3.4.6 Utvecklingen av antalet nyfödda

Antalet 0-åringar beror främst på antalet nyfödda samt till en mindre del nyinflyttade. I prognosen beräknas det som fruktsamhetstal applicerade på antalet kvinnor i fertil ålder (15-44 år). Fruktsamhetstalens fördelning per ålder räknas fram som genomsnitt av kommunens värden de senaste åren.

I Salem har antalet kvinnor i fertil ålder börjat öka igen från 2014 efter att ha varit i princip stillastående sedan 2007. Det blir alltså under prognosperiodens första år fler kvinnor än tidigare som kan föda barn. Med dessa utgångspunkter räknas antalet nyfödda fram vilket – tillsammans med flyttnetto - ger en relativt kraftig utveckling av antalet nyfödda; från 162 nyfödda år 2021 till 256 nyfödda år 2030.

Detta är en till synes kraftig tillväxt i antalet 0-åringar, men om det sätts i relation till den totalt sett ökande befolkningen innebär det att andelen nyfödda ligger tämligen konstant på ca 1,2 procent, vilket är samma som genomsnittet sedan mitten av nittioalet.

## 4 OSÄKERHETER I PROGNOSE

Följande avsnitt handlar om osäkerhet i befolkningsprognoser.

### 4.1 FELKÄLLOR FÖR PROGNOSE

En prognos beskriver befolkningsutvecklingen för något område, under förutsättningen att de antaganden som gjorts för prognosen visar sig vara riktiga. Dessa antaganden har beskrivits ovan och rör bostadsbyggandet och utglesningen av befolkningen i de befintliga bostäderna, samt åldersstrukturer och nivåer på fruktsamhet, dödlighet, inflyttning och utflyttning.

#### 4.1.1 Fel befolkningsstorlek

När det gäller den totala befolkningsstorleken för ett område som är beläget i Stockholms län är antaganden om bostadsbyggande viktigast. Förseningar och ändringar i bostadsbyggnadsplaner är vanliga och leder till prognosfel.

#### 4.1.2 Fel befolkningsstruktur

För fördelningen av befolkningen över olika åldersgrupper är det de demografiska antaganden som ligger bakom beräkningarna av antalet födda, avlidna, in- och utflyttare. Dessa antaganden bygger på historisk statistik och på vad som antas om framtiden.

Om situationen i samhället kraftigt förändras, t ex när det gäller arbetslöshet, priser på bostadsmarknaden, familjepolitik, invandring eller ekonomiska konjunkturer, får detta återverkningar på flyttningsmönster, fruktsamhet och dödlighet.

Även om inga sådana systematiska förändringar sker och de demografiska antaganden som prognosen bygger på är rimliga medför slumpen att prognosfel uppstår.

Av de demografiska komponenterna är flyttningarna de som är svårast att prognostisera. Detta innebär att prognoserna är osäkrare i åldrar med hög flyttbenägenhet, d v s i 20-30-årsåldern. Antalet födda barn är också svårt att förutspå. Detta gäller i högre grad för mindre områden än för större. Antalet avlidna brukar vara den minst osäkra förändringsfaktorn i prognossammanhang.

## 5 TABELLER PROGNOSE

### 5.1 SALEMS KOMMUN: 0-W ÅR UPPDELAT PÅ ÅLDERSKLASSER

Ålder	2021	2022	2023	2024	2025	2026	2027	2028	2029	2030
0	183	200	203	209	217	228	238	249	262	268
1-5	1085	1101	1108	1109	1142	1185	1235	1291	1348	1382
6-9	1022	997	1009	1015	1007	1036	1048	1069	1101	1128
10-12	780	796	787	782	802	805	810	814	844	854
13-15	838	829	796	785	803	802	806	829	837	840
16-17	536	545	546	563	536	521	539	555	546	547
18-19	482	470	499	504	512	531	510	503	522	530
20-24	843	881	891	898	948	975	1004	1041	1058	1043
25-29	823	835	845	856	897	944	981	1026	1068	1071
30-34	1030	1042	1041	1042	1073	1092	1121	1171	1220	1236
35-39	1101	1148	1178	1206	1216	1281	1312	1352	1395	1417
40-44	1130	1155	1158	1169	1231	1251	1300	1351	1403	1413
45-49	1304	1238	1226	1184	1172	1182	1212	1237	1267	1315
50-54	1260	1251	1242	1268	1262	1244	1203	1211	1198	1191
55-59	1074	1162	1184	1178	1189	1177	1175	1181	1213	1212
60-64	684	717	759	823	885	975	1048	1073	1076	1086
65-69	621	600	600	613	603	624	652	688	743	790
70-74	729	695	651	619	625	622	608	615	633	625
75-79	747	751	762	730	706	688	664	634	616	622
80-84	534	570	582	605	620	616	621	631	612	595
85-89	231	250	286	319	349	365	387	398	415	423
90-94	96	103	102	105	105	118	127	145	162	174
95+	28	26	28	31	33	33	35	36	37	38
<b>Summa</b>	<b>17162</b>	<b>17362</b>	<b>17481</b>	<b>17613</b>	<b>17932</b>	<b>18294</b>	<b>18634</b>	<b>19099</b>	<b>19575</b>	<b>19799</b>

## 5.2 KOMMUNDEL SALEM: 0-W ÅR UPPDELAT PÅ ÅLDERSKLASSER

Ålder	2021	2022	2023	2024	2025	2026	2027	2028	2029	2030
0	126	146	144	147	149	153	158	164	173	177
1-5	754	759	766	759	766	786	815	844	881	898
6-9	715	672	676	680	660	684	685	696	713	727
10-12	511	537	522	519	535	526	526	517	548	555
13-15	508	519	508	502	528	520	522	541	540	540
16-17	343	331	322	352	329	329	344	357	354	348
18-19	289	287	319	305	304	330	313	318	334	343
20-24	594	592	604	601	631	633	653	681	701	695
25-29	627	608	609	608	619	642	659	692	730	732
30-34	762	754	742	732	735	732	740	768	808	817
35-39	756	780	808	817	807	848	860	875	904	915
40-44	791	784	779	771	799	798	827	865	898	901
45-49	776	760	764	764	761	775	780	791	805	831
50-54	743	737	738	747	747	734	728	741	754	756
55-59	641	685	692	690	699	695	693	700	718	722
60-64	402	430	471	504	537	585	622	631	637	646
65-69	363	345	348	362	357	378	400	432	462	488
70-74	461	443	407	382	385	380	367	373	389	385
75-79	521	511	503	481	458	444	431	406	390	394
80-84	377	408	419	433	436	432	425	421	409	392
85-89	168	175	206	230	252	259	278	287	297	299
90-94	69	77	77	78	77	85	89	104	115	126
95+	20	18	18	19	23	23	25	25	26	27
<b>Summa</b>	<b>11319</b>	<b>11356</b>	<b>11443</b>	<b>11484</b>	<b>11596</b>	<b>11768</b>	<b>11940</b>	<b>12229</b>	<b>12585</b>	<b>12712</b>



### 5.3 KOMMUNDEL SALEMS GLESBYGD: 0-W ÅR UPPDELAT PÅ ÅLDERSKLASSER

Ålder	2021	2022	2023	2024	2025	2026	2027	2028	2029	2030
0	0	1	1	1	2	3	3	3	3	3
1-5	5	6	6	6	11	11	13	13	14	14
6-9	7	5	7	8	8	9	8	9	9	10
10-12	4	6	5	4	6	6	8	6	7	7
13-15	2	2	4	5	7	6	5	6	7	8
16-17	2	2	2	2	3	4	4	5	4	3
18-19	3	3	2	2	4	3	3	4	4	5
20-24	8	5	5	5	11	10	9	8	7	8
25-29	8	8	8	6	16	14	12	11	11	10
30-34	7	7	8	9	18	16	16	15	14	13
35-39	10	11	10	7	13	15	15	16	16	16
40-44	9	9	9	13	16	15	16	15	13	14
45-49	10	11	13	10	12	13	13	13	16	16
50-54	9	8	9	11	13	13	14	15	13	12
55-59	14	13	11	11	10	11	11	12	13	13
60-64	15	11	10	9	14	14	13	12	12	10
65-69	26	29	23	20	18	13	10	10	9	12
70-74	13	11	17	18	19	22	25	21	18	16
75-79	4	6	6	8	9	11	11	15	17	17
80-84	1	2	2	1	3	4	5	5	7	7
85-89	0	0	0	1	1	1	2	1	1	2
90-94	0	0	0	0	0	0	0	0	1	1
95+	1	1	0	0	0	0	0	0	0	0
<b>Summa</b>	<b>160</b>	<b>159</b>	<b>159</b>	<b>158</b>	<b>215</b>	<b>215</b>	<b>215</b>	<b>215</b>	<b>216</b>	<b>216</b>

## 5.4 KOMMUNDEL RÖNNINGE: 0-W ÅR UPPDELAT PÅ ÅLDERSKLASSER

Ålder	2021	2022	2023	2024	2025	2026	2027	2028	2029	2030
0	55	52	57	60	65	71	77	82	86	87
1-5	325	334	334	342	363	385	405	431	452	468
6-9	299	320	325	327	339	343	353	362	377	389
10-12	265	252	259	258	261	272	275	290	288	291
13-15	328	307	285	278	267	276	277	281	290	291
16-17	190	212	221	209	205	187	190	191	186	197
18-19	189	179	177	196	204	198	194	180	183	182
20-24	239	282	280	290	305	332	341	352	350	339
25-29	185	216	226	241	262	287	307	322	326	328
30-34	257	278	288	297	317	341	362	385	396	404
35-39	331	353	358	379	392	415	434	458	471	483
40-44	328	358	366	381	411	435	454	469	490	495
45-49	517	465	448	410	397	393	416	429	443	465
50-54	505	504	492	507	500	495	459	454	430	420
55-59	416	462	481	475	478	468	469	466	480	475
60-64	266	275	275	308	332	374	410	429	425	428
65-69	231	225	227	229	226	232	240	244	271	289
70-74	252	238	225	218	220	219	216	221	224	222
75-79	220	233	250	239	236	230	219	212	208	210
80-84	155	159	159	169	179	179	190	203	195	194
85-89	63	75	80	88	95	105	108	108	115	121
90-94	27	27	25	27	28	32	39	41	45	48
95+	7	7	10	12	10	10	10	10	11	11
<b>Summa</b>	<b>5651</b>	<b>5814</b>	<b>5847</b>	<b>5938</b>	<b>6089</b>	<b>6277</b>	<b>6445</b>	<b>6620</b>	<b>6741</b>	<b>6837</b>

## VI ÄR WSP

WSP är ett av världens ledande analys- och teknikkonsultföretag. Vi verkar på våra lokala marknader med stöd av global expertis. Som tekniska experter och strategiska rådgivare har vi tillgång till ingenjörer, tekniker, naturvetare, planerare, utredare och miljöspecialister liksom professionella projektörer, konstruktörer och projektledare. Vi erbjuder hållbara lösningar inom Hus & Industri, Transport & Infrastruktur och Miljö & Energi. Med drygt 39 000 medarbetare på 500 kontor i 40 länder medverkar vi till en hållbar samhällsutveckling. I Sverige har vi omkring 4 000 medarbetare. [wsp.com](http://wsp.com)

**WSP Sverige AB**  
Box 574  
201 25 Malmö  
Besök: Jungmansgatan 10

T: +46 10 7225000  
Org nr: 556057-4880  
Styrelsens säte: Stockholm  
[wsp.com](http://wsp.com)

