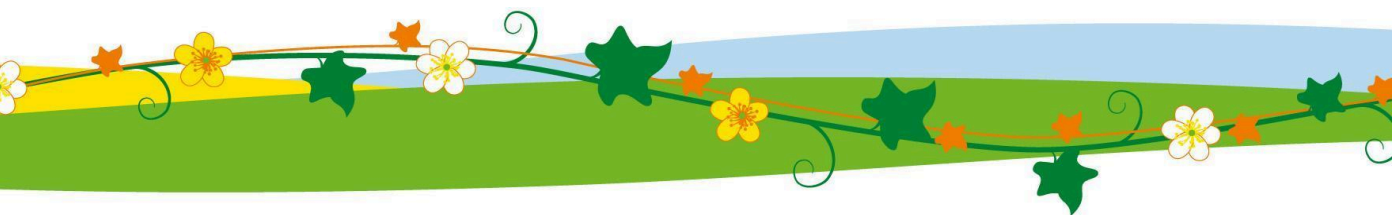




Salems
kommun

Taxa för prövning och tillsyn enligt miljöbalken, bilagor 1 och 2

Antagen av KF 2019-12-12 §64



2019-10-03

Miljö- och samhällsbyggnadsförvaltningen/Bygg- och miljöenheten



Denna taxa meddelas med stöd av 27 kap 1 § miljöbalken (1998:808)

Denna taxa antagen av KF 2019-12-12 §64

Indexhöjning 2024 motsvarar 1529 kr i timmen (2023-12-05, BOM §70)

Inledande bestämmelser

- 1 § Den här taxan gäller avgifter för Salems kommuns kostnader för prövning och tillsyn enligt miljöbalken, föreskrifter meddelade med stöd av miljöbalken och EU:s förordningar inom miljöbalkens tillämpningsområde.
- Utöver vad som anges i taxan kan ersättning till kommunen utgå bland annat för undersökningskostnader och för rättegångskostnader (26 kap. 22 § miljöbalken, 25 kap. 2 § miljöbalken).
- 2 § Avgift ska betalas för handläggning och andra åtgärder med anledning av:
1. Ansökningar om tillstånd, dispens eller undantag
 2. Anmälan av verksamhet eller åtgärd
 3. Tillsyn i övrigt
 4. Uppdragsverksamhet
- Avgift enligt ovan betalas med fast belopp där det anges i taxan med bilagor och i övriga fall för nedlagd tid enligt taxans 7 §.
- 3 § Avgift ska betalas av den som gör ansökan enligt 9 § eller anmälan enligt 15 §, eller som i övrigt har utövat, utövar eller avser att utöva verksamhet eller vidta åtgärd som omfattas av bygg- och miljönämndens verksamhet enligt 1 och 2 §§. Avgiftsskyldigheten omfattar också den som rättsligt förfogar över mark, byggnad, anläggning eller anordning där sådan verksamhet har utövats, utövas eller planeras, respektive den som annars är skyldig att avhjälpa olägenhet eller brist i sådan verksamhet.
- Avgiftsskyldig enligt denna taxa ska lämna de uppgifter som behövs för att avgiftens storlek ska kunna bestämmas (27 kap 3 § miljöbalken).
- 4 § Avgift enligt denna taxa betalas inte för:
1. Tillsyn på grund av klagomål som är obefogat och där verksamhetsutövaren uppfyller kravet på egenkontroll inom det område som klagomålet avser.
 2. Handläggning på grund av att beslut som fattats av bygg- och miljönämnden överklagas.
- 5 § Beslut om avgift enligt denna taxa fattas av bygg- och miljönämnden. Om det finns särskilda skäl med hänsyn till verksamhetens art och omfattning, tillsynsbehovet, nedlagd handläggningstid och andra omständigheter, får avgift enligt denna taxa sättas ned eller efterskänkas av bygg- och miljönämnden.



Timtaxa

6 § Vid tillämpningen av denna taxa är timavgiften 1383 kronor per hel timme handläggningstid.

7 § I de fall timavgift tas ut i förhållande till faktiskt nedlagd handläggningstid avses med handläggningstid den sammanlagda tid som varje tjänsteman vid nämnden har använt för inläsning av ärendet, kontakter med parter, samråd med experter och myndigheter, inspektioner, revisioner, provtagning och kontroller i övrigt, beredning i övrigt i ärendet, föredragning och beslut samt restid. Timavgift tas ut för varje påbörjad halvtimme nedlagd handläggningstid, vilket innebär att slutsumman avrundas uppåt till närmsta halvtimme.

Handläggning kan även innefatta övergripande insatser som rör flera tillsynsobjekt, till exempel förberedande arbete i ett tillsynsprojekt.

För inspektioner, mätningar och andra kontroller som utförs vardagar mellan klockan 19.00 och 07.00, lördagar, söndagar, julafton, nyårsafton, påskafton, trettondagsafton, midsommarafton och helgdagar, tas avgift ut med 2 gånger ordinarie timavgift.

8 § Bygg- och miljönämnden får för varje år besluta att justera i denna taxa fastställd timavgift med en uppräkningsindex enligt prisindex för kommunal verksamhet (PKV), som tillhandahålls av Sveriges Kommuner och Landsting (SKL).

Avgifter för prövning

9 § Avgift för prövning av ansökningar om tillstånd, dispens eller undantag ska betalas i form av

1. fast avgift genom den handläggningstid som anges i taxebilaga 1 multiplicerat med timtaxan,
2. timavgift genom den faktiskt nedlagda handläggningstiden i ärendet multiplicerat med timtaxan, eller
3. avgift enligt andra grunder som anges i taxan

Avgift ska betalas för varje avgiftsbelagt ärende som ansökan avser. Ärenden med fast avgift får debiteras i förskott. Om faktisk handläggningstid överskrider den i taxebilaga 1 angivna handläggningstiden med mer än 1 timme ska avgift för den faktiska handläggningstiden betalas.

10 § Besiktning/granskning av kvalitetsredovisning enligt tillståndet ingår i den fasta avgiften. Kan anordningen inte godkännas vid besiktningen/granskningen eller att påminnelse om redovisningen eller begäran om komplettering måste göras tas timavgift ut för den faktiskt tillkommande handläggningstiden.

11 § Avgift för prövning och eventuell tillkommande avgift enligt 10 § ska betalas av sökanden.

12 § Avgift för prövning ska betalas med hel avgift även om ansökan avslås. I de fall som ärendet avskrivs eller återtas efter det att handläggning påbörjats, ska avgift betalas för den faktiskt nedlagda handläggningstiden.

13 § I ansökan om tillstånd till miljöfarlig verksamhet som prövas av kommunen är sökanden också skyldig att ersätta kommunens kostnader enligt 19 kap. 4 och 5 §§ miljöbalken för sakkunniga som har tillkallats av kommunen och för kungörelser i ärendet. Sökanden är även skyldig att



ersätta kommunens kostnader för kungörelser i ärenden om tillstånd, dispens eller undantag enligt 7 kap. miljöbalken eller förordningen (1998:1252) om områdesskydd enligt miljöbalken.

- 14 § Utöver avgift för prövning, kan avgift för tillsyn komma att tas ut för den verksamhet eller åtgärd som prövningen avser enligt vad som anges i denna taxa.

Avgifter med anledning av anmälan

- 15 § Avgift för handläggning av anmälan av verksamhet eller information om verksamhet eller åtgärd ska betalas i form av timavgift enligt bilaga 1. Avgift ska betalas för varje avgiftsbelagt ärende som anmälan avser. Avgift ska betalas även om anmälan återtas, i de fall handläggning har påbörjats. Avgift tas ut med faktiskt nedlagd handläggningstid.
- 16 § Avgift för handläggning av anmälan ska betalas av den som bedriver eller avser att bedriva verksamheten eller vidta åtgärden. I ärenden om anmälan av miljöfarlig verksamhet med beteckningen C i miljöprövningsförordningen (2013:251) är denne också skyldig att ersätta kommunens kostnader för kungörelser i ärendet.
- 17 § Utöver avgift med anledning av anmälan, kan därefter avgift tas ut för fortsatt tillsyn av den verksamhet eller åtgärd anmälan avser enligt vad som anges i denna taxa.

Avgift för tillsyn

- 18 § Verksamheter med återkommande tillsyn ska betala en fast årlig avgift. För övriga verksamheter tas timavgift ut.

Den årliga avgiftens storlek baseras på den tillsynstid som bygg- och miljönämnden fastställt för anläggningen enligt bilaga 1 och 2. Tillsynstiden ska motsvara det genomsnittliga tillsynsbehovet med hänsyn till typ av verksamhet, verksamhetens omfattning och risker i övrigt. Den årliga avgiften beräknas genom att tillsynstiden multipliceras med aktuell timtaxa.

Tillsynstid för miljöfarlig verksamhet bestäms genom klassificering enligt taxebilaga 1 och 2. Årlig avgift för tillsyn av hälsoskydd bestäms enligt taxebilaga 1. Om nya miljöfarliga verksamheter tillkommer inom Salems kommun som inte finns med i denna bilaga 2 tillämpas timtaxa enligt 7 §, taxa för bygg- och miljönämndens verksamhet enligt miljöbalken.

Inspektioner och andra tillsynsinsatser med anledning av att verksamhetsutövaren bryter mot villkor, inte åtlöder förelägganden eller förbud eller som föranleds av klagomål eller extraordinära händelser, ingår inte i den fasta årsavgiften. För sådana åtgärder tas timavgift ut.

- 19 § För verksamhet som tillståndsprövats ska avgiften bestämmas med utgångspunkt från vad som föreskrivs i tillståndsbeslutet om tillåten produktionsvolym eller motsvarande.

Om en anläggning eller annan inrättning omfattar flera miljöfarliga verksamheter enligt taxebilaga 2 ska full avgift betalas för den punkt som medför den högsta avgiften med tillägg av 25 procent av summan av de belopp som anges för de övriga verksamheterna.

- 20 § Årlig avgift omfattar kalenderår och ska betalas i förskott. Avgiften ska betalas från och med kalenderåret efter det att beslut om tillstånd har meddelats, anmälan skett eller i de fall tillstånd



eller anmälan inte krävs, året efter då verksamheten har påbörjats. För tillsyn som sker dessförinnan tas timavgift ut. Årlig avgift ska betalas med helt avgiftsbelopp för varje påbörjat kalenderår som verksamheten bedrivs.

- 21 § Avgift för tillsyn ska betalas av den som bedriver eller avser att bedriva verksamhet eller vidta en åtgärd som föranleder avgiften. Avgift ska betalas av den som bedriver verksamhet den 1 januari det år som avgiften avser. För tillsyn över miljöskador enligt 10 kap. miljöbalken, ska tillsynsavgiften betalas av den som är ansvarig för avhjälpande enligt 10 kap. miljöbalken.
- 22 § För tillsyn i övrigt tas timavgift ut. Timavgiften beräknas genom att den faktiska handläggningstiden multipliceras med aktuell timtaxa.
- 23 § För handläggning av ärenden om miljöstraffavgifter och expediering med delgivningsman debiteras fast avgift enligt taxebilaga 1.

Avgift för uppdragsverksamhet

- 24 § För bygg- och miljönämndens uppdragsverksamhet tas avgift ut med timavgift enligt aktuell taxa.

Nedsättning av avgift

- 25 § Beslut om avgift, nedsättning eller efterskänkande av avgift i det enskilda ärendet, fattas av bygg- och miljönämnden.

Avgiftens erläggande m.m.

- 26 § Betalning av avgift enligt denna taxa ska ske till Salems kommun. Betalning ska ske inom tid som anges i beslutet om avgift eller i faktura.
- 27 § Om det finns särskilda skäl med hänsyn till en verksamhets art, omfattning eller tillsynsbehov, får bygg- och miljönämnden i ett enskilt ärende ändra en avgift enligt denna taxa.

Verkställighetsfrågor m.m.

- 28 § En kommunal nämnds beslut om avgift får verkställas enligt utsökningsbalken. (1 kap. 2 § och 9 kap. 4 § förordningen (1998:940) om avgifter för prövning och tillsyn enligt miljöbalken)
- 29 § En kommunal nämnd får förordna att dess beslut om avgift ska gälla omedelbart även om det överklagas (1 kap. 2 § och 9 kap. 5 § förordningen (1998:940) om avgifter för prövning och tillsyn enligt miljöbalken).
- 30 § En kommunal nämnds beslut om avgift överklagas hos länsstyrelsen. (19 kap. 1 § miljöbalken)
- 31 § Bygg- och miljönämnden får om ändringar vidtas i miljöbalken, förordningen (1998:899) om miljöfarlig verksamhet och hälsoskydd, miljöprövningsförordningen (2013:251) eller förordningen (1998:940) om avgifter för prövning och tillsyn enligt miljöbalken, göra motsvarande ändring i bilagorna till denna taxa.



Bygg- och miljönämnden får göra redaktionella ändringar i bilagorna till denna taxa för att korrigera fel eller förbättra läsbarheten.

Denna taxa träder i kraft den 1 januari 2020 i ärenden som rör tillstånd och anmälningar tillämpas taxan på ärenden som kommer in från och med denna dag.

Taxebilaga 1

Taxa för Bygg-och miljönämndens arbete med prövning och tillsyn enligt miljöbalken.

ALLMÄNNA HÄNSYNSREGLER MM - 2 KAP MILJÖBALKEN	Tidsfaktor (h)
<i>Tillsyn</i>	
Tillsyn över att miljöbalkens hänsynsregler efterlevs (2 kap 2-5§§).	Timavgift i de fall tillsynen inte ingår i årlig tillsynsavgift enligt taxebilaga 2
SKYDD AV OMRÅDEN - 7 KAP MILJÖBALKEN	
STRANDSKYDD	
<i>Prövning</i>	
Ansökan om dispens från strandskydd	Timavgift
<i>Tillsyn</i>	
Tillsyn av fastigheter inom strandskyddat område	Timavgift
NATURRESERVAT OCH NATURMINNE	
<i>Prövning</i>	
Ansökan om tillstånd till verksamhet eller åtgärd enligt föreskrifter för natur- och kulturresevat, naturminne, djur- och växtskyddsområde	4
Ansökan om dispens eller undantag från föreskrifter för natur- och kulturresevat, naturminne, djur- och växtskyddsområde	8
<i>Anmälan</i>	
Handläggning av anmälan om en verksamhet eller åtgärd inom natur- och kulturresevat eller vattenskyddsområde som kräver anmälan enligt föreskrifter för natur- och kulturresevat eller vattenskyddsområde	4
<i>Tillsyn</i>	
Tillsyn av naturreservat och naturminnen	Timavgift
Tillsyn i övrigt som gäller skydd av områden, djur- och växtarter, naturmiljön i övrigt, vilthägn eller allemansrätten	Timavgift
VATTENSKYDDSOMRÅDE	
<i>Ansökan</i>	
Ansökan om tillstånd till verksamhet eller åtgärd som kräver tillstånd enligt föreskrifter för vattenskyddsområde eller prövning av ansökan om dispens eller undantag från föreskrifter för vattenskyddsområde	8
<i>Anmälan</i>	
Handläggning av anmälan om en verksamhet eller åtgärd inom vattenskyddsområde som kräver anmälan enligt föreskrifter för vattenskyddsområde	4

MILJÖFARLIG VERKSAMHET - 9 KAP MILJÖBALKEN



SMÅ AVLOPP	
<i>Prövning</i>	
Prövning av ansökan eller anmälan om inrättande av avloppsanordning eller anslutning av vattentoalett enligt 13 § förordningen (1998:899) om miljöfarlig verksamhet och hälsoskydd samt kommunens lokala föreskrifter för att skydda människors hälsa och miljön avseende:	
Ansökan om tillstånd för avlopp med utsläpp till slutna tank	4
Ansökan om tillstånd till en avloppsanläggning för 1 hushåll med avloppsutsläpp till mark eller vatten	8
Anslutning av avloppsvatten från ett hushåll till en befintlig avloppsanläggning som inte är slutna tank	2
Ansökan om en gemensam tillståndspliktig avloppsanläggning för flera fastigheter som är dimensionerad för 6-25 personekvivalenter	10
Ansökan om en gemensam tillståndspliktig avloppsanläggning för flera fastigheter som är dimensionerad för 26-200 personekvivalenter	15
Ansökan om avloppsanläggning utan vattentoalett enligt 13 § förordningen om miljöfarlig verksamhet och hälsoskydd för enskilt hushåll där tillstånd krävs enligt föreskrifter för att skydda människors hälsa och miljö	6
Ansökan om en slutna tank för vattentoalett i kombination med ansökan om tillstånd för avloppsanläggning för bad-, disk- och tvättvatten med utsläpp till mark eller vatten där tillstånd krävs	6
<i>Anmälan</i>	
Anmälan om avloppsanläggning utan vattentoalett enligt 13 § förordningen (1998:899) om miljöfarlig verksamhet och hälsoskydd för enskilt hushåll	5
Anmälan om avloppsanläggning utan vattentoalett enligt 13 § förordningen (1998:899) om miljöfarlig verksamhet och hälsoskydd för dagvatten eller annat avloppsvatten än bad-, disk- och tvättvatten från hushåll	Timavgift
Ändring av avloppsanläggning utan vattentoalett enligt 14 § förordningen (1998:899) om miljöfarlig verksamhet och hälsoskydd	5
Anslutning av annat slag än vattentoalett Förmultningstolett, latrinkompost eller förbränningstolett	2
<i>Tillsyn</i>	
Planerad tillsyn av enskild avloppsanläggning för ett hushåll (med platsbesök)	3
Planerad tillsyn av enskild avloppsanläggning för ett hushåll (utan platsbesök)	1
Planerad tillsyn av gemensamhetsanläggning < 25 pe	3 tim tid därutöver timavgift

VÄRMEPUMPAR	
<i>Prövning</i>	
Ansökan enligt 17 § förordningen (1998:899) om miljöfarlig verksamhet och hälsoskydd samt lokala föreskrifter, att inrätta värmepumpsanläggning för utvinning av värme ur mark, ytvatten eller grundvatten enligt vad kommunen föreskrivit avseende:	
1. Bergvärmepump med en installerad effekt mindre än 25 kW	
a. utanför yttre skyddsområde för vattentäkt.	3
b. inom vattenskyddsområde	Timavgift
<i>Anmälan</i>	



2. Bergvärmepump med en installerad effekt av 25 kW men mindre än 10 MW	
a. utanför yttre skyddsområde för vattentäkt	4
b. inom vattenskyddsområde	Timavgift
3. Övriga anläggningar	Timavgift
ÖVRIGT	
<i>Anmälan</i>	
Handläggning av anmälan av anmälningspliktig eller tillståndspliktig verksamhet enligt miljöprövningsförordningen (2013:251)	
1. Anläggande och drift av miljöfarlig (C) verksamhet.	13
2. Ändring av verksamheten som avses i punkt 1 och ändringen är av betydelse från störningssynpunkt	7
3. Ändring av inrättning eller verksamhet som i bilaga 2 har beteckningen A eller B, om inte ändringen kräver tillstånd	10
<i>Tillsyn i övrigt</i>	
Återkommande tillsyn över miljöfarlig verksamhet enligt förteckning i bilaga 2	Fast avgift enligt avgiftskod i bilaga 2
Tillsyn över miljöfarlig verksamhet i övrigt	Timavgift
HÄLSOSKYDD - 9 KAP MILJÖBALKEN	
<i>Prövning</i>	
Prövning av ansökan om att hålla vissa djur inom område med detaljplan eller områdesbestämmelser enligt vad kommunen föreskrivit med stöd av 39 § förordningen (1998:899) om miljöfarlig verksamhet och hälsoskydd	
A. Nötkreatur, häst, get, får eller svin	Timavgift
B. Pälsdjur eller fjäderfä som inte är sällskapsdjur	Timavgift
C. Orm	Timavgift
Annan prövning av frågor om tillstånd eller dispenser enligt lokala föreskrifter för människors hälsa och miljön meddelade av Salems kommun enligt 40 § förordningen (1998:899) om miljöfarlig verksamhet och hälsoskydd.	Timavgift

<i>Anmälan</i>	
Handläggning av anmälan enligt 38 § förordningen (1998:899) om miljöfarlig verksamhet och hälsoskydd:	
Verksamhet där allmänheten yrkesmässigt erbjuds hygienisk behandling som innebär risk för blodsmitta, genom användning av skalpeller, akupunktur nålar, piercingverktyg eller andra liknande stickande och skärande verktyg.	5
Bassängbad som är upplåttna åt allmänheten eller som annars används av många människor.	8
Förskola, öppen förskola, fritidshem, öppen fritidsverksamhet, förskoleklass, grundskola, gymnasieskola, särskola, specialskola, fristående skola, riksinternatskola eller resurscenter.	8
<i>Tillsyn</i>	
Återkommande tillsyn över hälsoskyddsverksamhet enligt förteckning i taxebilaga 2	Årlig tillsynsavgift eller timavgift enligt taxebilaga 2



Tillsyn över följande verksamheter, byggnader, lokaler och anläggningar enligt 38 och 45 §§ förordningen (1998:899) om miljöfarlig verksamhet och hälsoskydd.	
ÖVRIGA LOKALER FÖR UNDERVISNING, BARNOMSORG OCH FRITIDSVERKSAMHET	
Lokaler för undervisning förutom de som ingår i ovanstående, samt mobila anläggningar för förskola och skola.	Timavgift
LOKALER FÖR VÅRD, BOENDE OCH SAMLINGSLOKALER	
Lokal som innehåller någon av verksamheterna som omfattas av 38 eller 45 §§ i förordningen (1998:899) om miljöfarlig verksamhet och hälsoskydd ansvarar fastighetsägare, eller annan juridisk person, för brister i tekniska installationerna och för lokalernas beskaffenheter. <i>(T ex vid tillsyn av ändrad verksamhet eller annan lokalanpassning)</i>	Timavgift
Verksamheter för vård och annat omhändertagande (t.ex. flyktmottagande, asylboende, gruppboende)	
Per byggnad med 1-9 boende	1
Per byggnad med 10-29 boende	2
Per byggande med 30- 99 boenden	6
Per byggnad med 100 – 250 boenden	8
Per byggnad med fler än 251 boenden	10
Handläggning av enskilda ärenden som rör bostadsklagomål	Timavgift
Samlingslokal där många människor samlas – liten hälsopåverkan	Timavgift
Samlingslokal där många människor samlas – risk för hälsopåverkan som är påtaglig	3,5

IDROTTSANLÄGGNINGAR OCH STRANDBAD	
EU-bad	5
Vid brister vid tillsyn eller provtagning av badplatsen.	Timavgift
Strandbad övriga bad som ingår i badvattenregistret	3
Vid brister vid tillsyn eller provtagning av badplatsen.	Timavgift
Strandbad som ej ingår i de lokala ordningsföreskrifterna, handläggning vid klagomål och smittutredningar	Timavgift
Övriga strandbad som har egenkontroll fastställd av bygg- och miljönämnden	2 timmar
Vid brister vid tillsyn eller provtagning badplatsen.	Timavgift
Tillsyn i övrigt	
Tillsyn av hälsoskydd i övrigt <i>(T ex höga ljudnivåer, störningar från tobaksrök, smittutredningar, husdjur eller andra djur i fångenskap mm eller annat som kan leda till olägenhet för människors hälsa)</i>	Timavgift
Tillsyn över verksamhet som berörs av föreskrifter som meddelats enligt 39, 40 och 42 §§ förordningen (1998:899) om miljöfarlig verksamhet och hälsoskydd. <i>(T ex tomgångskörning, rök från eldning etc)</i>	Timavgift
Analyskostnader och kostnader för sanering	



Analyskostnader, annan av laboratoriet uttagen kostnad, kostnad för provtagningsutrustning samt transport eller fraktkostnader tillkommer utöver års- och/eller timavgift. <i>(Tex provtagning i samband med tillsyn av bad eller provtagning vid smittutredning eller smittspårning)</i>	Analyskostnad och omkostnader
Kostnader för sanering i samband med smittskydd. <i>Enbart om det berör en verksamhetsutövare eller en anläggning.</i>	Saneringskostnad och omkostnader
GÖDSELHANTERING - 9 KAP MILJÖBALKEN	
<i>Prövning</i>	
Prövning av ansökan om att sprida slam från allmänna avloppsreningsverk eller industriprocesser på mark inom kommunen (lokala föreskrifter med stöd av 40 och 42 §§ förordningen (1998:899) om miljöfarlig verksamhet och hälsoskydd)	Timavgift
<i>Anmälan</i>	
Handläggning av anmälan om spridning av naturligt gödsel, slam och annan orenlighet inom eller intill område med detaljplan (lokala föreskrifter med stöd av 40 och 42 §§ förordningen (1998:899) om miljöfarlig verksamhet och hälsoskydd)	3
Handläggning av anmälan om att anlägga gödselstad eller annan upplagsplats för djurspillning enligt 37 och 42 §§ förordningen (1998:899) om miljöfarlig verksamhet och hälsoskydd (inom eller intill område med detaljplan)	3

MILJÖSKADOR ENLIGT 10 KAP MILJÖBALKEN	
<i>Anmälan</i>	
Handläggning av anmälan om avhjälpandeåtgärd med anledning av en föroreningsskada i ett mark- eller vattenområde, grundvatten eller byggnad eller en anläggning enligt 28 § förordningen (1998:899) om miljöfarlig verksamhet och hälsoskydd	Timavgift
Handläggning enligt 10 kap. 14 § miljöbalken med anledning av underrättelse från verksamhetsutövare	Timavgift
<i>Tillsyn</i>	
Tillsyn av mark- och vattenområden, grundvatten, byggnader och anläggningar samt allvarliga miljöskador enligt 10 kap. miljöbalken	Timavgift
VATTENVERKSAMHET - 11 KAP MILJÖBALKEN	
<i>Tillsyn</i>	
Tillsyn av vattenverksamhet	Timavgift
JORDBRUK OCH ANNAN VERKSAMHET - 12 KAP MILJÖBALKEN	
<i>Anmälan</i>	
Handläggning av anmälan för samråd enligt 12 kap 6 § miljöbalken	Timavgift



<i>Tillsyn</i>	
Tillsyn i övrigt av jordbruk utan djurhållning som inte har fast avgift enligt bilaga 2.	Timavgift
KEMISKA PRODUKTER - 14 KAP MILJÖBALKEN	
<i>Prövning</i>	
Ansökan enligt 2 kap 40 § Förordning om bekämpningsmedel (SFS 2014:425)	Timavgift
Ansökan enligt 6 kap 1 § Naturvårdsverkets föreskrifter om spridning av viss övrig hantering av växtskyddsmedel (NFS 2015:2) inom vattenskyddsområde	Timavgift
<i>Anmälan</i>	
Handläggning av anmälan enligt 2 kap 41 § Förordning om bekämpningsmedel (SFS 2014:425)	3
Krav på försiktighetsmått eller skyddsåtgärd i samband med spridning av biocidprodukter 4 kap 2 § (NFS 2015:2) och 26 kap 9 § miljöbalken	Timavgift
CISTERNER	
<i>Anmälan</i>	
Att ta cistern ur bruk enligt 6 kap 1 § Naturvårdsverkets föreskrifter (NFS 2017:5) om skydd mot mark- och vattenförorening vid lagring av brandfarliga vätskor	Timavgift
Handläggning av anmälan enligt 3 § förordningen om anmälningskyldighet beträffande asbest i ventilationsanläggningar (1985:997)	3
<i>Information och registrering</i>	
Installera cistern eller påbörja hantering av brandfarliga vätskor och spilloljor enligt 1 kap 1 § utanför vattenskyddsområde	2
Installera cistern eller påbörja hantering av brandfarliga vätskor och spilloljor enligt 1 kap 1 § inom för vattenskyddsområde	3
Registrering och granskning på utförda kontroller	1
Hantering av mer än 250 liter brandfarlig vätska inom vattenskyddsområde.	3
<i>Tillsyn</i>	
Uppföljande tillsyn med anledning av brister som framkommit i periodisk kontroll som lämnats in i enlighet med 3 kap 1 § (NFS 2017:5)	Timavgift
VÄXTHUSGASER	
<i>Information och registrering</i>	
Handläggning av information enligt 14 § förordning (2016:1128) om fluorerade växthusgaser	Timavgift
Återkommande registrering och kontroll av inlämnad kontrollrapport enligt 15 § förordning (2016:1128) om fluorerade växthusgaser Avgift tas ut för varje enskild årsrapport, även i de fall som en operatör har flera olika anläggningar inom samma fastighet, men som rapporteras på var för sig.	
Installerade mängder f-gaser från 14 ton men mindre än 50 ton koldioxidekvivalenter	2
Installerade mängder f-gaser från 50 ton men mindre än 500 ton koldioxidekvivalenter	2,5
Installerade mängder f-gaser från 500 ton koldioxidekvivalenter	3



Tillkommande avgift för handläggning av kontrollrapport enligt 29 § förordning (2007:846) om fluorerade växthusgaser och ozonnedbrytande ämnen:	
- När påminnelse om rapport skickas	0,5
- Om rapporten är ofullständig	0,5
Tillsyn	
Återkommande tillsyn av anläggningar som omfattas av förordning (2016:1129) om ozonnedbrytande ämnen	Timavgift
Återkommande övrig tillsyn av anläggningar som ska lämna rapport enligt 15 § förordning (2016:1128) om fluorerade växthusgaser	Timavgift
ÖVRIGT	
Tillsyn	
Tillsyn i övrigt av kemiska produkter, biotekniska organismer, kemikalier i varor och kosmetiska produkter	Timavgift

AVFALL OCH PRODUCENTANSVAR - 15 KAP MILJÖBALKEN

Anmälan	
Tömning och spridning av kalkfiltermaterial från fosforfällor	Timavgift
Tillsyn i övrigt	
Tillsyn över transportörer av farligt avfall med tillstånd enligt 36 eller 37 §§ avfallsförordningen (2011:927)	Timavgift
Tillsyn och klagomålshantering gällande återvinningsstationer (ÅVS). Samlingsfaktureras i efterskott, årsvis.	Timavgift/år
Tillsyn i övrigt av avfallshantering och producentansvar	Timavgift
UPPDRAG	
Vattenprovtagning m.m. Förutom timavgift tas ersättning ut för att täcka kostnader för resor, analyser och transporter	Timavgift med tillägg av moms
Övriga tjänster som utförs på uppdrag	Timavgift med tillägg av moms



Salems
kommun

Taxebilaga 2, avgiftsnivåer för miljöfarlig verksamhet och hälsoskyddsverksamheter

Följande förkortningar används i tabellen:

MPF= Miljöprövningsförordning (2013:251)

VK/KK= Verksamhetskod/Klassningskod

Tim= Antal timmar

PN= Prövningsnivå

C= anmälningsplikt **U**= utan prövnings-/anmälningsplikt



VK/ KK	Tim	PN	Beskrivning
			JORDBRUK
			Djurhållning
1.20	9	C	Före en verksamhet som är anmälningspliktig enligt 2 kap.3 § miljöprövningsförordningen. d

1.2001	3	U	Anläggning med stadigvarande djurhållning med mer än 30 djurenheter (det högsta antalet djurenheter under året) men högst 100 djurenheter, dock inte inhägnad. Med en djurenhet avses samma som under 1.20. Denna beskrivning gäller inte renskötsel.
1.2002	T	U	Anläggning med stadigvarande djurhållning med minst 2 men högst 30 djurenheter (det högsta antalet djurenheter under året), dock inte inhägnad. Med en djurenhet avses samma som under 1.20. Denna beskrivning gäller inte renskötsel.
			Uppodling av annan mark än jordbruksmark för jordbruksproduktion
1.30	6	C	Uppodling av annan mark än jordbruksmark för produktion av foder, livsmedel eller annan liknande jordbruksproduktion.
			Odling
1.3001	4	U	Växthus eller kemikalieintensiv odling med en odlingsyta som är större än 5000 kvadratmeter.
1.3002	3	U	Växthus eller kemikalieintensiv odling med en odlingsyta som är större än 2000 men högst 5000 kvadratmeter.
1.3003	3	U	Anläggning för torkning av gödsel.
1.3004	3	U	Odling av jordbruksmark som är större än 100 hektar för produktion av foder, livsmedel eller annan liknande jordbruksproduktion.
1.3005	T	U	Odling av jordbruksmark som är större än 10 hektar men högst 100 hektar för produktion av foder, livsmedel eller annan liknande jordbruksproduktion.
1.3006	2	U	Fruktodling med en odlingsyta som är större än 1 hektar.
			FISKODLING OCH ÖVERVINTRING AV FISK
5.20	4	C	Fiskodling eller övervintring av fisk där mer än 1,5 ton foder förbrukas per kalenderår, om inte verksamheten är tillståndspliktig enligt 1 §.
5.2001	T	U	Fiskodling eller övervintring av fisk där högst 1,5 ton foder förbrukas per kalenderår.



			UTVINNING, BRYTNING OCH BEARBETNING AV TORV, OLJA, GAS, KOL, MALM, MINERAL, BERG, NATURGRUS OCH ANNAT
			Berg, naturgrus och andra jordarter
10.1001	3	U	Uppläggning och bortforsling av redan utbrutet och bearbetat material (torv) efter det att tillsynsmyndigheten meddelat beslut om att täkten är avslutad.
10.2001	8	U	Anläggning för tillverkning av stenvaror genom bearbetning av block ur bruten sten, där den totalt bearbetade stenytan är större än 1 000 kvadratmeter per kalenderår eller den totalt hanterade mängden är större än 800 ton per kalenderår.
10.2002	T	U	Anläggning för tillverkning av stenvaror genom bearbetning av block ur bruten sten, där den totalt bearbetade stenytan är högst 1 000 kvadratmeter per kalenderår eller den totalt hanterade mängden är högst 800 ton per kalenderår.

10.2003	3	U	Uppläggning och bortforsling av redan utbrutet och bearbetat material (berg, naturgrus eller andra jordarter) efter det att tillsynsmyndigheten meddelat beslut om att täkten är avslutad.
10.30	8	C	Täkt för markinnehavarens husbehov av mer än 10 000 ton totalt uttagen mängd naturgrus.
10.3001	4	U	Täkt för markinnehavarens husbehov av högst 10 000 ton naturgrus (totalt uttagen mängd).
10.40	4	C	Täkt för markinnehavarens husbehov av <ol style="list-style-type: none">mer än 10 000 ton totalt uttagen mängd berg,torv med ett verksamhetsområde större än 5 hektar, ellermer än 50 000 kubikmeter totalt uttagen mängd torv. Anmälningsplikten gäller inte om verksamheten <ol style="list-style-type: none">omfattas av bearbetningskoncession enligt lagen (1985:620) om vissa torvfyndigheter, ellerär tillståndspliktig enligt 1 eller 2 §.
10.4001	T	U	Täkt för markinnehavarens husbehov av <ol style="list-style-type: none">högst 10 000 ton berg (totalt uttagen mängd),torv med ett verksamhetsområde på högst 5 hektar, ellerhögst 50 000 kubikmeter torv (totalt uttagen mängd).
10.50	T	C	Anläggning för sortering eller krossning av berg, naturgrus eller andra jordarter <ol style="list-style-type: none">inom område som omfattas av detaljplan eller områdesbestämmelser, ellerutanför område som omfattas av detaljplan eller områdesbestämmelser, om verksamheten bedrivs på samma plats under en längre tid än trettio kalenderdagar under en tolv månaders-period.
10.5001	T	U	Anläggning för sortering eller krossning av berg, naturgrus eller andra jordarter utanför område som omfattas av detaljplan eller områdesbestämmelser, om verksamheten bedrivs på samma plats under högst trettio kalenderdagar under en tolv månadersperiod.
10.60	6	C	Anläggning för framställning, bearbetning eller omvandling av bränsle eller bränsleprodukt som baseras på mer än 500 ton torv per kalenderår.



10.6001	3	U	Anläggning för framställning, bearbetning eller omvandling av bränsle eller bränsleprodukt som baseras på högst 500 ton torv per kalenderår.
			Råpetroleum, naturgas och kol
11.30	8	C	Industriell tillverkning av briketter av kol eller brunkol.
			Annan utvinningsindustri
13.70	4	C	Djupborrning som inte är tillståndspliktig enligt 8 eller 9 §.

			LIVSMEDEL OCH FODER
			Slakterier
15.30	6	C	Slakteri med en produktion baserad på mer än 50 ton men högst 7 500 ton slaktvikt per kalenderår
15.3001	3	U	Slakteri för en produktion baserad på högst 50 ton slaktvikt per kalenderår Punkten gäller inte restauranger, butiker, caféer och liknande med huvudsaklig servering eller försäljning till allmänheten.
			Livsmedel av animaliska råvaror
15.50		C	Anläggning för framställning av livsmedel med beredning och behandling av enbart animaliska råvaror med en produktion av mer än 50 ton men högst 2 000 ton per kalenderår. Anmälningsplikten gäller inte om verksamheten endast avser mjölkprodukter eller glass eller endast inbegriper paketering.
15.50-1	16		-Beredning och behandling med en produktion av mer än 500 ton men högst 2000 ton per kalenderår.
15.50-2	8		- Beredning och behandling med en produktion av mer än 50 ton men högst 500 ton per kalenderår.
15.5001	4	U	Anläggning för framställning av livsmedel med beredning och behandling av enbart animaliska råvaror med en produktion av högst 50 ton per kalenderår. Punkten gäller inte restauranger, butiker, caféer och liknande med huvudsaklig servering eller försäljning till allmänheten.
			Rökeri
15.80		C	Rökeri för en produktion av mer än 50 ton men högst 18 750 ton rökta produkter per kalenderår.
15.80-1	8		- Mer än 500 ton men högst 18 750 ton rökta produkter per kalenderår.
15.80-2	4		- Mer än 50 ton men högst 500 ton rökta produkter per kalenderår.
15.8001	3	U	Rökeri för en produktion av högst 50 ton rökta produkter per kalenderår. Punkten gäller inte restauranger, butiker, caféer och liknande med huvudsaklig servering eller försäljning till allmänheten.



			Livsmedel av vegetabiliska råvaror
15.101	20	C	Anläggning för framställning av livsmedel med beredning och behandling av enbart vegetabiliska råvaror för en produktion av högst 2 000 ton produkter per kalenderår. Tillståndsplikten gäller inte om verksamheten 1. är tillståndspliktig enligt 8 §, eller 2. endast avser kvarnprodukter, glass, råsprit, alkoholhaltig dryck, malt, maldryck, läskedryck, jäst eller kafferostning eller endast innebär paketering.
15.9001	6	U	Anläggning för framställning av livsmedel med beredning och behandling av enbart vegetabiliska råvaror för en produktion av högst 2 000 ton produkter per kalenderår. Punkten gäller inte om verksamheten endast innebär paketering. Punkten gäller inte heller restauranger, butiker, caféer och liknande med huvudsaklig servering eller försäljning till allmänheten.
			Kvarnprodukter
15.125		C	Framställning av livsmedel med tillverkning av kvarnprodukter samt beredning och behandling av kvarnprodukter, med en produktion av mer än 1 000 ton men högst 75 000 ton per kalenderår. Tillståndsplikten gäller inte om verksamheten är tillståndspliktig enligt 8 § eller endast innebär paketering.
15.125-1	20		- Mer än 50 000 ton per kalenderår.
15.125-2	16		- Mer än 1 000 ton men högst 50 000 ton per kalenderår.
15.12501	T	U	Framställning av livsmedel med tillverkning av kvarnprodukter samt beredning och behandling av kvarnprodukter, med en produktion av högst 1 000 ton per kalenderår. Punkten gäller inte restauranger, butiker, caféer och liknande med huvudsaklig servering eller försäljning till allmänheten.
15.12502	3		Silolanläggning för torkning, rensning eller lagring av spannmål med en lagringskapacitet av mer än 10 000 ton.
			Livsmedel av kombinerade råvaror
15.151	16	C	Anläggning för framställning av livsmedel med beredning och behandling av både animaliska och vegetabiliska råvaror, i kombinerade eller separata produkter, med en produktion av mer än 400 ton men högst 5 000 ton per kalenderår. Anmälningssplikten gäller inte om verksamheten 1. är tillståndspliktig enligt 12 §, eller 2. endast avser glass eller endast innebär paketering.
15.13101	4	U	Anläggning för framställning av livsmedel med beredning och behandling av både animaliska och vegetabiliska råvaror, i kombinerade eller separata produkter, med en produktion av högst 400 ton per kalenderår.
			Mjolkprodukter
15.180		C	Anläggning för framställning av mjölkprodukter med en produktion baserad på en invägning av mer än 500 ton per kalenderår men högst 200 ton per dygn som kalenderårsmedelvärde. Anmälningssplikten gäller inte om verksamheten endast avser glass.
15.180-1	20		- Mer än 50 000 ton per kalenderår.



15.180-2	16		- Mer än 20 000 ton men högst 50 000 ton per kalenderår.
15.180-3	16		- Mer än 500 ton men högst 20 000 ton per kalenderår. Anläggning för framställning av mjölkprodukter med en produktion baserad på en invägning av högst 500 ton per kalenderår.
15.18001	T	U	Punkten gäller inte restauranger, butiker, caféer och liknande med huvudsaklig servering eller försäljning till allmänheten.
Oljor och fetter			
15.200	8	C	Anläggning för framställning eller raffinering av vegetabiliska eller animaliska oljor eller fetter eller produkter av sådana oljor eller fetter med en produktion av mer än 100 ton men högst 5 000 ton kalenderår. Anmälningssplikten gäller inte om verksamheten är tillstånds- eller anmälningsspliktig enligt 4, 5, 6, 8, 9, 10, 11, 12, 13, 14, eller om verksamheten endast avser mjölkprodukter.
15.20001	T	U	Anläggning för framställning eller raffinering av vegetabiliska eller animaliska oljor eller fetter eller produkter av sådana oljor eller fetter för en produktion av högst 100 ton per kalenderår. Punkten gäller inte restauranger, butiker, caféer och liknande med huvudsaklig servering eller försäljning till allmänheten.
Glass			
15.220	4	C	Anläggning för tillverkning av glass med en produktion av mer än 10 ton men högst 15 000 ton per kalenderår. Anmälningssplikten gäller inte om verksamheten är tillståndsspliktig enligt 4, 8, 9, 12 eller 15 §.
15.22001	T	U	Anläggning för tillverkning av glass för en produktion av högst 10 ton per kalenderår. Punkten gäller inte restauranger, butiker, caféer och liknande med huvudsaklig servering eller försäljning till allmänheten.
Råsprit och alkoholhaltiga drycker			
15.240		C	Anläggning för framställning av råsprit eller alkoholhaltig dryck genom jäsnings eller destillation motsvarande en årlig produktion av mer än 10 ton men högst 5 000 ton ren etanol per kalenderår. Anmälningssplikten gäller inte om verksamheten är tillståndsspliktig enligt 8 §.
15.240-1	20		- Mer än 500 ton men högst 5 000 ton ren etanol per kalenderår.
15.240-2	12		- Mer än 100 ton men högst 500 ton ren etanol per kalenderår.
15.240-3	16		- Mer än 10 ton men högst 100 ton ren etanol per kalenderår.
15.24001	T	U	Anläggning för framställning av råsprit eller av alkoholhaltiga drycker genom jäsnings eller destillation, motsvarande högst 10 ton ren etanol per kalenderår. Punkten gäller inte restauranger, butiker, caféer och liknande med huvudsaklig servering eller försäljning till allmänheten.



15.24002	8	U	Anläggning för blandning eller tappning av destillerade alkoholhaltiga drycker eller för framställning, blandning eller tappning av vin, cider eller andra fruktviner. Punkten gäller inte restauranger, butiker, caféer och liknande med huvudsaklig servering eller försäljning till allmänheten.
			Malt, maltdrycker och läskedrycker
15.260	16	C	Bryggeri eller annan anläggning för framställning av malt, maltdryck eller läskedryck med en produktion av mer än 1 000 ton men högst 10 000 ton per kalenderår. Anmälningssplikten gäller inte om verksamheten är tillståndspliktig enligt 8 §.
15.26001	6	U	Bryggeri eller annan anläggning för framställning av malt, maltdryck eller läskedryck med en produktion av högst 1 000 ton per kalenderår. Punkten gäller inte restauranger, butiker, caféer och liknande med huvudsaklig servering eller försäljning till allmänheten.
			Jäst
15.27001	6	U	Tillverkning av jäst med en produktion av högst 100 ton per kalenderår eller för framställning av startkulturer av mikroorganismer för livsmedelsindustri eller jordbruk, om anläggningen har en sammanlagd reaktorvolym om högst tio kubikmeter.
			Kafferostning
15.280		C	Anläggning för rostning av mer än 100 ton men högst 75 000 ton kaffe per kalenderår. Anmälningssplikten gäller inte om verksamheten är tillståndspliktig enligt 8 §.
15.280-5	20		- Rostning av mer än 3 000 ton kaffe per kalenderår.
15.280-6	16		- Rostning av mer än 100 ton men högst 3 000 ton kaffe per kalenderår.
15.28001	T		Anläggning för rostning av högst 100 ton kaffe per kalenderår. Punkten gäller inte restauranger, butiker, caféer och liknande med huvudsaklig servering eller försäljning till allmänheten.
			Paketering av livsmedel
15.310	4	C	Anläggning för yrkesmässig industriell förpackning av animaliska eller vegetabiliska produkter som inte sker i någon tillstånds- eller anmälningsspliktig verksamhet enligt någon av 1–27 §§.
			Foder av animaliska råvaror
15.340		C	Anläggning för framställning av foder med beredning och behandling av enbart animaliska råvaror med en produktion av mer än 500 ton men högst 18 750 ton foder per kalenderår. Anmälningssplikten gäller inte om verksamheten
15.340-1	20		1. är tillståndspliktig enligt 29 §, eller
15.340-2	16		2. endast avser mjölk eller endast innebär paketering. - Mer än 5 000 ton men högst 18 750 ton produkter per kalenderår. - Mer än 500 ton men högst 5 000 ton produkter per kalenderår.
15.34001	T	U	Anläggning för framställning av foder med beredning och behandling av enbart animaliska råvaror med en produktion av högst 500 ton produkter per kalenderår.



			Punkten avser inte produktion av endast mjölk eller endast innebär paketering.
			Foder av vegetabiliska råvaror
15.360	8	C	Anläggning för framställning av foder med beredning och behandling av enbart vegetabiliska råvaror med en produktion av mer än 5 000 ton men högst 75 000 ton produkter per kalenderår. Anmälningsplikten gäller inte om verksamheten 1. är tillståndspliktig enligt 31 § 2. endast avser oljekakor från vegetabiliska oljor eller fetter eller endast innebär paketering
15.36001	T	U	Anläggning för framställning av foder med beredning och behandling av enbart vegetabiliska råvaror med en produktion av högst 5 000 ton per kalenderår. Punkten gäller inte om verksamheten endast innebär paketering.
			TEXTILVAROR
17.30	8	C	Anläggning för förbehandling, färgning eller annan beredning av mer än 10 ton men högst 200 ton textilmaterial per kalenderår. Anmälningsplikten gäller inte om verksamheten är tillståndspliktig enligt 1 §.
17.3001	4	U	Anläggning för förbehandling, färgning eller annan beredning av högst 10 ton textilmaterial per kalenderår.
			PÄLS, SKINN OCH LÄDER
18.30	8	C	Anläggning för garvning eller annan beredning av mer än 2 ton men högst 100 ton hudar eller skinn per kalenderår. Anmälningsplikten gäller inte om verksamheten är tillståndspliktig enligt 1 §.
18.3001	T	U	Anläggning för garvning eller annan beredning av högst 2 ton hudar eller skinn per kalenderår.
			TRÄVAROR
			Kemikaliebehandling av trä och träprodukter
20.10	16	C	Anläggning för behandling av trä eller träprodukter med kemikalier med en produktion av högst 75 kubikmeter behandlat trä eller träprodukter per dygn eller högst 18 750 kubikmeter behandlat trä eller träprodukter per kalenderår. Anmälningsplikten gäller inte om verksamheten endast avser behandling mot blånadssvamp.
			Sågning, hyvling och svarvning av trä
20.30		C	Sågverk eller annan anläggning för tillverkning av träprodukter genom sågning, hyvling eller svarvning för en produktion av mer än 6 000 kubikmeter per kalenderår. Anmälningsplikten gäller inte om verksamheten inte är tillståndspliktig enligt 3 §.
20.30-1	20		- Mer än 30 000 kubikmeter men högst 70 000 kubikmeter per kalenderår.
20.30-2	12		- Mer än 6 000 kubikmeter men högst 30 000 kubikmeter per kalenderår.



20.3001	4	U	Sågverk eller annan anläggning för tillverkning av träprodukter genom sågning, hyvling eller svarvning för en produktion av mer än 500 kubikmeter men högst 6 000 kubikmeter per kalenderår.
20.3002	T	U	Sågverk eller annan anläggning för tillverkning av träprodukter genom sågning, hyvling eller svarvning för en produktion av högst 500 kubikmeter per kalenderår.
			Träbaserade bränslen och bränslen av jordbruksprodukter
20.40		C	Anläggning för framställning eller bearbetning av träbaserat bränsle, eller av bränsleprodukter som är baserade på skogs- eller jordbruksprodukter, i form av 1. träull, trämjöl, flis, spån eller liknande, baserad på mer än 1 000 kubikmeter fast mått eller 3 000 kubikmeter löst mått råvara per kalenderår, eller 2. pellets eller briketter, baserad på mer än 5 000 kubikmeter råvara per kalenderår. Anmälningssplikten gäller inte tillfällig flisning.
20.40-1	16		- I form av träull, trämjöl, flis, spån eller liknande, baserad på mer än 100 000 kubikmeter fast mått per kalenderår.
20.40-2	12		- I form av träull, trämjöl, flis, spån eller liknande, baserad på mer än 10 000 kubikmeter men högst 100 000 kubikmeter fast mått per kalenderår.
20.40-3	6		- I form av träull, trämjöl, flis, spån eller liknande, baserad på mer än 1 000 kubikmeter men högst 10 000 kubikmeter fast mått per kalenderår.
20.40-4	16		- I form av träull, trämjöl, flis, spån eller liknande, baserad på mer än 150 000 kubikmeter löst mått råvara per kalenderår.
20.40-5	12		- I form av träull, trämjöl, flis, spån eller liknande, baserad på mer än 20 000 kubikmeter men högst 150 000 kubikmeter löst mått råvara per kalenderår.
20.40-6	6		- I form av träull, trämjöl, flis, spån eller liknande, baserad på mer än 3 000 kubikmeter men högst 20 000 kubikmeter löst mått råvara per kalenderår.
20.40-7	8		- I form av pellets eller briketter, baserad på mer än 5 000 kubikmeter råvara per kalenderår.
20.4001	T	U	Anläggning för framställning eller bearbetning av träbaserat bränsle, eller av bränsleprodukter som är baserade på skogs- eller jordbruksprodukter, i form av träull, trämjöl, flis, spån eller liknande, baserad på högst 1 000 kubikmeter fast mått per kalenderår.
20.4002	T	U	Anläggning för framställning eller bearbetning av träbaserat bränsle, eller av bränsleprodukter som är baserade på skogs- eller jordbruksprodukter, i form av träull, trämjöl, flis, spån eller liknande, baserad på högst 3 000 kubikmeter löst mått råvara per kalenderår.
20.4003	T	U	Anläggning för framställning eller bearbetning av träbaserat bränsle, eller av bränsleprodukter som är baserade på skogs- eller jordbruksprodukter, i form av pellets eller briketter, baserad på högst 5 000 kubikmeter råvara per kalenderår.
			Träbaserade skivor, fanér, plywood och spån
20.60		C	Anläggning för tillverkning av



20.60-1	20		1. fanér eller plywood, eller 2. högst 600 kubikmeter per dygn eller högst 150 000 kubikmeter per kalenderår av OSB-skivor, träfiberskivor, spånskivor eller andra produkter av spån.
20.60-2	20		-fanér eller plywood
20.60-3	12		- mer än 500 kubikmeter men högst 150 000 kubikmeter per kalenderår av OSB-skivor, träfiberskivor, spånskivor eller andra produkter av spån. - högst 500 kubikmeter per kalenderår av OSB-skivor, träfiberskivor, spånskivor eller andra produkter av spån.
Lagring av timmer			
20.80		C	Anläggning för lagring av 1. mer än 2 000 kubikmeter timmer fast mått under bark (m ³ fub), om lagringen sker på land utan vattenbegjutning, 2. mer än 500 kubikmeter timmer fast mått under bark (m ³ fub), om lagringen sker på land med vattenbegjutning och inte är tillståndspliktig enligt 8 §, eller 3. mer än 500 kubikmeter timmer fast mått under bark (m ³ fub) i vatten, om lagringen inte är tillståndspliktig enligt 8 §.
20.80-1	12		- Mer än 10 000 kubikmeter men högst 20 000 kubikmeter på land med vattenbegjutning
20.80-2	8		- Mer än 500 kubikmeter men högst 10 000 kubikmeter på land med vattenbegjutning.
20.80-3	4		- Mer än 2 000 kubikmeter på land utan vattenbegjutning.
20.80-4	12		- Mer än 5 000 kubikmeter men högst 10 000 kubikmeter i vatten.
20.80-5	8		- Mer än 500 kubikmeter men högst 5 000 kubikmeter i vatten.
20.8001	4	U	Anläggning för lagring av mer än 500 kubikmeter timmer men högst 2000 kubikmeter fast mått under bark (m ³ fub), om lagringen sker på land utan vattenbegjutning.
20.8002	T	U	Anläggning för lagring av högst 500 kubikmeter timmer fast mått under bark (m ³ fub) i vatten.
20.90	4	C	Anläggning för lagring av timmer som inte sker i eller nära vattentäkt, om lagringen har pågått mer än sex veckor, behövs med anledning av storm eller orkan och omfattar 1. mer än 20 000 kubikmeter timmer fast mått under bark (m ³ fub) på land med begjutning av vatten, eller 2. mer än 10 000 kubikmeter timmer fast mått under bark (m ³ fub) i vatten.
20.9001	T	U	Anläggning för lagring av timmer som inte sker i eller nära vattentäkt, om lagringen har pågått mer än sex veckor, behövs med anledning av storm eller orkan och omfattar 1. högst 20 000 kubikmeter timmer fast mått under bark (m ³ fub) på land med begjutning av vatten, eller 2. högst 10 000 kubikmeter timmer fast mått under bark (m ³ fub) i vatten.
Behandling av blånadssvamp			



20.91	9		Anläggning för behandling av trä och träprodukter mot blånadssvamp. Anmälningsplikten gäller inte om verksamheten är tillstånds- eller anmälningspliktig enligt 1 eller 2 §.
MASSA, PAPPER OCH PAPPERSVAROR			
21.1001	6	U	Anläggning för framställning av pappersmassa om verksamheten inte är tillståndspliktig enligt 1§
21.4001	4	U	Anläggning för framställning av papper, papp eller kartong om verksamheten inte är tillståndspliktig enligt 1 eller 2§.
FOTOGRAFISK OCH GRAFISK PRODUKTION			
22.10	20	C	Rulloffsettryckeri där tryckning sker med heatsetfärg. Anmälningsplikten gäller inte om verksamheten är tillstånds- eller anmälningspliktig enligt 19 kap. 2, 3 eller 4 §.
22.20	16	C	Anläggning med tillverkning av metallklichéer.
22.40		C	Anläggning 1. utan utsläpp av processavloppsvatten där mer än 50 000 kvadratmeter fotografiskt material i form av film eller papperskopior framkallas per kalenderår, eller 2. med utsläpp av processavloppsvatten där mer än 5 000 kvadratmeter fotografiskt material i form av film eller papperskopior framkallas per kalenderår, om verksamheten inte är tillståndspliktig enligt 3 §.
22.40-1	4		- Utan utsläpp av processavloppsvatten där mer än 50 000 kvadratmeter framkallas per kalenderår.
22.40-2	9		- Med utsläpp av processavloppsvatten där mer än 15 000 kvadratmeter men högst 50 000 kvadratmeter framkallas per kalenderår.
22.40-3	6		- Med utsläpp av processavloppsvatten där mer än 5 000 kvadratmeter men högst 15 000 kvadratmeter framkallas per kalenderår.
22.4001	3	U	Anläggning utan utsläpp av processavloppsvatten där mer än 15 000 kvadratmeter men högst 50 000 kvadratmeter fotografiskt material i form av film eller papperskopior framkallas per kalenderår.
22.4002	T	U	Anläggning utan utsläpp av processavloppsvatten där mer än 5 000 kvadratmeter men högst 15 000 kvadratmeter fotografiskt material i form av film eller papperskopior framkallas per kalenderår.
22.4003	T	U	Anläggning utan utsläpp av processavloppsvatten där högst 5 000 kvadratmeter fotografiskt material i form av film eller papperskopior framkallas per kalenderår.
22.4004	3	U	Anläggning med utsläpp av processavloppsvatten där mer än 1 000 kvadratmeter men högst 5 000 kvadratmeter fotografiskt material i form av film eller papperskopior framkallas per kalenderår, om verksamheten inte är tillståndspliktig enligt 22.30.
22.4005	T	U	



			Anläggning med utsläpp av processavloppsvatten där högst 1 000 kvadratmeter fotografiskt material i form av film eller papperskopior framkallas per kalenderår.
			KEMISKA PRODUKTER
			Läkemedel
24.40		C	Anläggning för att genom endast fysikaliska processer tillverka läkemedel (farmaceutisk tillverkning). Anmälningssplikten gäller inte apotek eller sjukhus eller om verksamheten är tillståndspliktig enligt 19 kap 3 §.
24.40-1	28		- Mer än 100 ton kalenderår.
24.40-2	16		- Mer än 10 ton men högst 100 ton per kalenderår.
24.40-3	9		- Mer än 500 kg men högst 10 ton per kalenderår.
24.40-4	4		- Högst 500 kg per kalenderår.
24.41	16	C	Anläggning för behandling av mellanprodukter. Anmälningssplikten gäller inte om verksamheten är tillstånds- eller anmälningsspliktig enligt någon av 1-40 eller 42-47 §§.
			Annan kemisk tillverkning
24.44	16	C	Anläggning för att genom kemiska eller biologiska reaktioner yrkesmässigt tillverka organiska eller oorganiska ämnen, i försöks-, pilot- eller laboratorieskala eller annan icke industriell skala.
24.46		C	Anläggning för att genom endast fysikaliska processer i industriell skala tillverka 1. naturläkemedel genom extraktion ur biologiskt material, 2. mer än 10 ton färg eller lack per kalenderår, om verksamheten inte är tillståndspliktig enligt 45 §, 3. mer än 10 ton rengöringsmedel eller kroppsvårds-, kosmetik- eller hygienprodukter per kalenderår, om verksamheten inte är tillståndspliktig enligt 45 §, 4. mer än 5 000 ton gasformiga kemiska produkter per kalenderår, om tillverkningen sker genom destillation, eller 5. andra kemiska produkter, om verksamheten inte är tillståndspliktig enligt 45 §. Anmälningssplikten gäller inte om verksamheten är tillståndspliktig enligt 19 kap. 3 §.
24.46-1	20		- Mer än 10 ton färg eller lack per kalenderår, eller mer än 5 000 ton gasformiga kemiska produkter per kalenderår genom destillation, eller tillverkning av andra kemiska produkter.
24.46-2	16		- Naturläkemedel genom extraktion ur biologiskt material.
24.46-3	9		- Mer än 1 000 ton men högst 2 000 ton rengöringsmedel eller kroppsvårds-, kosmetik- eller hygienprodukter per kalenderår.
24.46-4	8		- Mer än 10 ton men högst 1 000 ton rengöringsmedel eller kroppsvårds-, kosmetik- eller hygienprodukter per kalenderår.
24.4601	6	U	Anläggning för att genom endast fysikaliska processer i industriell skala tillverka högst 10 ton färg eller lack per kalenderår.
24.4602	3	U	Anläggning för att genom endast fysikaliska processer i industriell skala tillverka högst 10 ton rengöringsmedel eller kroppsvårds-, kosmetik- eller hygienprodukter per kalenderår.



24.4603	6	U	Anläggning för att genom endast fysikaliska processer i industriell skala tillverka högst 5 000 ton gasformiga kemiska produkter per kalenderår, om tillverkningen sker genom destillation.
24.47	16	C	Anläggning för att genom endast fysikaliska processer, i försöks-, pilot- eller laboratorieskala eller annan icke industriell skala, yrkesmässigt tillverka 1. sprängämnen, 2. pyrotekniska artiklar, 3. ammunition, 4. mer än 10 ton färg eller lack per kalenderår, 5. mer än 10 ton rengöringsmedel eller kroppsvårds-, kosmetik- eller hygienprodukter per kalenderår, eller 6. andra kemiska produkter.
24.4017	6	U	Anläggning för att genom endast fysikaliska processer, i försöks-, pilot- eller laboratorieskala eller annan icke industriell skala, yrkesmässigt tillverka 1. högst 10 ton färg eller lack per kalenderår, eller 2. högst 10 ton rengöringsmedel eller kroppsvårds-, kosmetik eller hygienprodukter per kalenderår
			GUMMI OCH PLASTVAROR
25.11		C	Anläggning för att genom vulkning tillverka gummivaror, om produktionen baseras på mer än 1 ton ovulkad gummiblandning per kalenderår. Anmälningsplikten gäller inte om verksamheten är tillstånds- eller anmälningspliktig enligt 1 § eller 19 kap. 3 eller 4 §.
25.11-1	24		- Mer än 500 ton men högst 2 000 ton ovulkad gummiblandning per kalenderår.
25.11-2	16		- Mer än 100 ton men högst 500 ton ovulkad gummiblandning per kalenderår.
25.11-3	9		- Mer än 50 ton men högst 100 ton ovulkad gummiblandning per kalenderår.
25.11-4	6		- Mer än 1 ton men högst 50 ton ovulkad gummiblandning per kalenderår.
25.1101	T	U	Anläggning för att genom vulkning tillverka gummivaror, om produktionen baseras på högst 1 ton ovulkad gummiblandning per kalenderår.
25.30	9	C	Anläggning för att genom ytterligare polymerisation tillverka produkter av plast, om 1. produktionen baseras på mer än 1 ton plastråvara per kalenderår, och 2. verksamheten inte är tillståndspliktig enligt 3 §.
25.3001	T	U	Anläggning för att genom ytterligare polymerisation tillverka produkter av plast, om produktionen baseras på högst 1 ton plastråvara per kalenderår.
25.50		C	Anläggning där produktionen baseras på mer än 1 ton plastråvara per kalenderår och inte omfattar ytterligare polymerisation, för:



25.50-1	12		1. tillverkning av produkter av plast förutom endast mekanisk montering eller mekanisk bearbetning, eller 2. beläggning eller kalandrering med plast. Anmälningsplikten gäller inte om verksamheten är tillståndspliktig eller anmälningspliktig enligt 19 kap. 3 eller 4 §.
25.50-2	6		- Mer än 200 ton plastråvara per kalenderår.
25.50-3	4		- Mer än 20 ton men högst 200 ton plastråvara per kalenderår.
25.50-4	20		- Mer än 1 ton men högst 20 ton plastråvara per kalenderår.
25.50-5	12		- Mer än 20 ton plastråvara per kalenderår för beläggning eller kalandrering med plast.
25.50-6	8		- Mer än 10 ton men högst 20 ton plastråvara per kalenderår för beläggning eller kalandrering med plast.
25.50-7	6		- Mer än 5 ton men högst 10 ton plastråvara per kalenderår för beläggning eller kalandrering med plast.
25.50-8	4		- Mer än 3 ton men högst 5 ton plastråvara per kalenderår för beläggning eller kalandrering med plast.
25.50-8	4		- Mer än 1 ton men högst 3 ton plastråvara per kalenderår för beläggning eller kalandrering med plast.
25.5001	T	U	Anläggning där produktionen baseras på högst 1 ton plastråvara per kalenderår och inte omfattar ytterligare polymerisation, för tillverkning av produkter av plast förutom endast mekanisk montering eller mekanisk bearbetning.
25.5002	T	U	Anläggning där produktionen baseras på högst 1 ton plastråvara per kalenderår och inte omfattar ytterligare polymerisation, för beläggning eller kalandrering med plast.
			MINERALISKA PRODUKTER
			Glas, glasvaror och keramiska produkter
26.1001	8	U	Anläggning för tillverkning av varor av glasfiber.
26.30	8	C	Anläggning för tillverkning av glas eller glasvaror som omfattar blandning av glasråvaror (mäng), smältning eller syrabehandling av glas, om verksamheten innebär att 1. mer än 500 kilogram glasråvaror med tillsats av bly- eller arsenikföreningar förbrukas per kalenderår, eller 2. mer än 5 ton andra glasråvaror förbrukas per kalenderår. Anmälningsplikten gäller inte om verksamheten är tillståndspliktig enligt 1, 2 eller 3 §.
26.3001	3	U	Anläggning för tillverkning av glas eller glasvaror som omfattar blandning av glasråvaror (mäng), smältning eller syrabehandling av glas, om verksamheten innebär att 1. högst 500 kilogram glasråvaror med tillsats av bly- eller arsenikföreningar förbrukas per kalenderår, eller 2. högst 5 ton andra glasråvaror förbrukas per kalenderår.
26.40	16	C	Anläggning för tillverkning av glasfiber. Anmälningsplikten gäller inte om verksamheten är tillståndspliktig enligt 1 §.



26.5101	4	U	Anläggning för att genom bränning tillverka högst 50 ton keramiska produkter per kalenderår, om glasyr med tillsats av tungmetaller används.
26.60	20	C	Anläggning för tillverkning av mer än 100 ton keramiska produkter per kalenderår Anmälningssplikten gäller inte om verksamheten är tillståndspliktig enligt 6 eller 7 §.
26.6001	3	U	Anläggning för tillverkning av högst 100 ton keramiska produkter per kalenderår.
Cement, betong, kalk, krita och gips			
26.7001	6	U	Anläggning för att 1. i roterugn tillverka högst 125 000 ton cement per kalenderår, eller 2. i annan ugn tillverka högst 12 500 ton cement per kalenderår.
26.100	16	C	Anläggning för tillverkning av mer än 5 ton kalk, krita eller kalkprodukter per kalenderår Anmälningssplikten gäller inte om verksamheten är tillståndspliktig enligt 9, 10 eller 11 §.
26.10001	4	U	Anläggning för tillverkning av kalk, krita eller kalkprodukter för en produktion på högst 5 ton per kalenderår.
26.110	9	C	Anläggning för tillverkning av mer än 500 ton 1. betong eller lättbetong per kalenderår, eller 2. varor av betong, lättbetong eller cement per kalenderår.
26.1101	4	U	Anläggning för tillverkning av högst 500 ton 1. betong eller lättbetong per kalenderår, eller 2. varor av betong, lättbetong eller cement per kalenderår.
26.120	20	C	Anläggning för tillverkning av mer än 500 ton varor av gips per kalenderår.
26.12001	4	U	Anläggning för tillverkning av högst 500 ton varor av gips per kalenderår.
Andra mineraliska produkter			
26.150		C	Asfaltverk eller oljegrusverk 1. som ställs upp inom område med detaljplan eller områdesbestämmelser, eller 2. som ställs upp utanför område med detaljplan eller områdesbestämmelser i mer än 90 kalenderdagar under en tolv månadersperiod.
26.150-1	16		- Inom område med detaljplan eller områdesbestämmelser.
26.150-2	12		- Utanför område med detaljplan eller områdesbestämmelser i mer än 90 kalenderdagar under en tolv månadersperiod.
26.15001	T	U	Asfaltverk eller oljegrusverk som ställs upp utanför område med detaljplan eller områdesbestämmelser i högst 90 kalenderdagar under en tolv månadersperiod.
26.160	8	C	Anläggning för tillverkning av varor av asfalt
26.17001	8	U	Anläggning för tillverkning i ugn av högst 12 500 ton magnesiumoxid per kalenderår.
26.180	12	C	Anläggning för tillverkning av konstgjorda mineralfiber.



			Anmälningsplikten gäller inte om verksamheten är tillstånds- eller anmälningspliktig enligt någon annan bestämmelse i denna förordning
			STÅL OCH METALL
27.60	6	C	Anläggning för att gjuta järn, stål, aluminium, zink eller magnesium, om produktionen är mer än 10 ton per kalenderår. Anmälningsplikten gäller inte om verksamheten är tillståndspliktig enligt 8, 9 eller 14 §.
27.6001	T	U	Anläggning för att gjuta järn, stål, aluminium, zink eller magnesium, om produktionen är högst 10 ton per kalenderår.
27.10001	6	U	I gjuteri eller annan anläggning smälta eller legera icke-järnmetaller, oavsett om metallerna är återvinningsprodukter eller inte, om produktion av bly eller kadmium är högst 1 000 ton per kalenderår.
27.140	6	C	Anläggning för att gjuta andra metaller än järn, stål, zink, aluminium och magnesium, om produktionen är mer än 1 ton per kalenderår. Anmälningsplikten gäller inte om verksamheten är tillståndspliktig enligt 13, 14 eller 17 §.
27.14001	T	U	Anläggning för att gjuta andra metaller än järn, stål, zink, aluminium och magnesium, om produktionen är högst 1 ton per kalenderår.
			METALL- OCH PLASTYTBEHANDLING, AVFETNING OCH FÄRGBORTTAGNING
28.25		C	Anläggning för kemisk eller elektrolytisk ytbehandling av metall eller plast. Anmälningsplikten gäller inte betning med betpasta eller om verksamheten är tillståndspliktig enligt 1 eller 2 §.
28.25-1	6		-om verksamheten ger upphov till mer än 1 kubikmeter avloppsvatten per kalenderår.
28.25-2	2		-om verksamheten ger upphov till högst 1 kubikmeter avloppsvatten per kalenderår.
28.40	6	C	Anläggning för annan beläggning med metall än genom kemisk eller elektrolytisk ytbehandling, om verksamheten ger upphov till mer än 1 kubikmeter avloppsvatten per kalenderår. Anmälningsplikten gäller inte beläggning med metall som sker med vakuummetod eller om verksamheten är tillståndspliktig enligt 4 §.
28.4001	T	U	Anläggning för 1. beläggning med metall på annat sätt än genom kemisk eller elektrolytisk ytbehandling, om verksamheten ger upphov till högst 1 kubikmeter avloppsvatten per kalenderår, eller 2. våttrumling av annan metall än aluminium eller stål, om verksamheten ger upphov till högst 10 kubikmeter avloppsvatten per kalenderår.
28.71	T	C	Blästra mer än 500 kvadratmeter yta. Anmälningsplikten gäller inte om verksamheten är anmälningspliktig enligt 10 §.
28.7101	T	U	Blästra högst 500 kvadratmeter yta.
28.90	12	C	Anläggning för att med kemiska eller termiska metoder yrkesmässigt ta bort lack eller färg



			Anmälningsplikten gäller inte om verksamheten är tillståndspliktig enligt 8 § eller 19 kap. 2 eller 3 §.
28.95		C	Anläggning för 1. vattenbaserad avfettning som ger upphov till mer än 10 kubikmeter avloppsvatten per kalenderår, om verksamheten inte är en fordonstvätt eller tillståndspliktig enligt 19 kap. 2, 3, 4 eller 6 §, 2. betning med mer än 50 kilogram betpasta per kalenderår, om verksamheten ger upphov till avloppsvatten, 3. blästring av mer än 500 kvadratmeter yta per kalenderår, 4. våttrumling av mer än 1 ton metaller per kalenderår eller härdning av mer än 1 ton gods per kalenderår, 5. termisk ytbehandling med en metallförbrukning av mer än 50 kilogram men högst 2 ton per kalenderår, eller 6. metallbeläggning med vakuummetod med en metallförbrukning av mer än 500 kilogram per kalenderår.
28.95-1	9		- Anläggning för produktion som omfattas av mer än två punkter ovan.
28.95-2	6		- Anläggning för produktion som omfattas av högst två punkter ovan.
28.9501	T	U	Anläggning, som omfattas av någon eller några av följande punkter, för 1. vattenbaserad avfettning som ger upphov till högst 10 kubikmeter avloppsvatten per kalenderår, om verksamheten inte är fordonstvätt eller tillståndspliktig enligt någon av beskrivningarna i 39.10-39.50, 2. betning med högst 50 kilogram betpasta per kalenderår, om verksamheten ger upphov till avloppsvatten, 3. blästring av högst 500 kvadratmeter yta per kalenderår, 4. våttrumling av högst 1 ton metaller per kalenderår eller härdning av högst 1 ton gods per kalenderår, 5. termisk ytbehandling med en metallförbrukning av högst 50 kilogram per kalenderår, eller 6. metallbeläggning med vakuummetod, om metallförbrukningen uppgår till högst 500 kilogram per kalenderår.
			ELEKTRISKA ARTIKLAR
31.30	8	C	Anläggning för att tillverka eller reparera ljuskällor som innehåller kvicksilver.
31.60	12	C	Anläggning för att tillverka elektrisk tråd eller elektrisk kabel.
			METALLBEARBETNING
			Motorer, turbiner och reaktorer
34.10	12	C	Anläggning för tillverkning av fler än 100 fordonsmotorer per kalenderår.
34.1001	3	U	Anläggning för tillverkning av högst 100 fordonsmotorer per kalenderår.
34.20	6	C	Provbänk för motorer, turbiner eller reaktorer.
			Motorfordon



34.40	20	C	Anläggning för tillverkning och sammansättning per kalenderår av 1. fler än 100 motorfordon med en totalvikt per fordon som uppgår till högst 3,5 ton, eller 2. fler än 10 motorfordon med en totalvikt per fordon som uppgår till mer än 3,5 ton. Anmälningssplikten gäller inte om verksamheten är tillståndspliktig enligt 3 §.
34.4001	4	U	Anläggning för tillverkning och sammansättning per kalenderår av 1. högst 100 motorfordon med en totalvikt per fordon som uppgår till högst 3,5 ton, eller 2. högst 10 motorfordon med en totalvikt per fordon som uppgår till mer än 3,5 ton.

			Järnvägsutrustning och flygplan
34.50	20	C	Anläggning för 1. tillverkning av järnvägsutrustning, 2. tillverkning av flygplan, eller 3. reparation av flygplan.
			Maskinell metallbearbetning
34.80		C	Anläggning där det förekommer maskinell metallbearbetning och där total tankvolym för skärvätskor, processoljor och hydrauloljor i metallbearbetningsmaskinerna är större än 1 kubikmeter, om verksamheten inte är tillstånds- eller anmälningsspliktig enligt 1, 2, 3, 4, 5, 6, 7, 9 eller 10§. Med total tankvolym avses det samma som i 7 § andra stycket.
34.80-1	20		- Total tankvolym för skärvätskor, processoljor och hydrauloljor i metallbearbetningsmaskinerna är större än 10 kubikmeter men högst 20 kubikmeter.
34.80-2	9		- Total tankvolym för skärvätskor, processoljor och hydrauloljor i metallbearbetningsmaskinerna är större än 5 kubikmeter men högst 10 kubikmeter.
34.80-3	6		- Total tankvolym för skärvätskor, processoljor och hydrauloljor i metallbearbetningsmaskinerna är större än 1 kubikmeter men högst 5 kubikmeter.
34.8001	T	U	Anläggning där det förekommer maskinell metallbearbetning och där total tankvolym för skärvätskor, processoljor och hydrauloljor i metallbearbetningsmaskinerna är högst 1 kubikmeter. Med total tankvolym avses det samma som i 7 § andra stycket.
			FÖRBRUKNING AV ORGANISKA LÖSNINGSMEDEL
			Med förbrukning avses i detta kapitel lösningsmedelstillförseln minskad med den mängd som i tekniskt eller kommersiellt syfte återvinns för återanvändning där även återanvändning av lösningsmedel som bränsle ingår men inte lösningsmedel som slutligt bortskaffas som avfall.
39.30	8	C	Anläggning där organiska lösningsmedel förbrukas per kalenderår med 1. mer än 1 ton i yt rengöring, om lösningsmedlet innehåller någon kemisk produkt, som



			<p>a) enligt föreskrifter som har meddelats av Kemikalieinspektionen har klassificerats med riskfraserna "misstänks kunna ge cancer" (R40), "kan ge cancer" (R45), "kan ge ärftliga genetiska skador" (R46), "kan ge cancer vid inandning" (R49), "kan ge nedsatt fortplantningsförmåga" (R60) eller "kan ge fosterskador" (R61), eller</p> <p>b) enligt Europaparlamentets och rådets förordning (EG) nr 1272/2008 av den 16 december 2008 om klassificering, märkning och förpackning av ämnen och blandningar, ändring och upphävande av direktiven 67/548/EEG och 1999/45/EG samt ändring av förordning (EG) nr 1907/2006 uppfyller kriterierna för att klassificeras i faroklasserna "cancerogenitet kategori 1A", "cancerogenitet kategori 1B", "cancerogenitet kategori 2", "mutagenitet i könsceller kategori 1A", "mutagenitet i könsceller kategori 1B", "reproduktionstoxicitet kategori 1A", eller "reproduktionstoxicitet kategori 1B",</p> <p>2. mer än 2 ton i annan ytrengöring,</p> <p>3. mer än 500 kilogram i fordonslackering, eller</p> <p>4. mer än 1 kilogram i kemtvätt.</p> <p>Anmälningssplikten gäller inte om verksamheten är tillståndspliktig enligt 2 eller 3 §.</p>
39.35	8	C	<p>Anläggning där organiska lösningsmedel förbrukas per kalenderår med mer än 500 kilogram i</p> <p>lackering av vägfordon till följd av reparation, underhåll eller dekoration som sker utanför tillverkningsanläggningar.</p> <p>Anmälningssplikten gäller inte om verksamheten är tillståndspliktig enligt 2 eller 3 §.</p>
39.50		C	<p>Anläggning där det per kalenderår förbrukas</p> <p>1. mer än 1 ton halogenerade organiska lösningsmedel, eller</p> <p>2. mer än totalt 5 ton organiska lösningsmedel.</p> <p>Anmälningssplikten gäller inte om verksamheten är tillstånds- eller anmälningsspliktig enligt 2, 3 eller 4 §.</p>
39.50-1	16		<p>- 1. Mer än 1 ton halogenerade organiska lösningsmedel förbrukas per kalenderår.</p>
39.50-2	16		<p>- 2. Mer än totalt 10 ton men högst totalt 25 ton organiska lösningsmedel förbrukas per kalenderår.</p>
39.50-3	9		<p>- 2. Mer än totalt 5 ton men högst totalt 10 ton organiska lösningsmedel förbrukas per kalenderår.</p>
39.5001	6	U	<p>Anläggning där det per kalenderår förbrukas högst 1 ton halogenerade organiska lösningsmedel</p>
39.5002	6	U	<p>Anläggning där det per kalenderår förbrukas mer än 2,5 ton men högst 5 ton organiska lösningsmedel.</p>
39.5003	4	U	<p>Anläggning där det per kalenderår förbrukas mer än 500 kg men högst 2,5 ton organiska lösningsmedel.</p>
39.5004	T	U	<p>Anläggning där det per kalenderår förbrukas högst 500 kg organiska lösningsmedel.</p>



HANTERING AV BRÄNSLEN OCH ANDRA KEMISKA PRODUKTER			
39.70	9	C	<p>Anläggning för lagring av</p> <ol style="list-style-type: none">1. gasformiga eller flytande petrokemiska produkter, oljor, petroleumprodukter eller brännbara gaser, om det i anläggningen lagras mer än 5 000 ton vid ett och samma tillfälle,2. andra kemiska produkter än som avses i 1, om anläggningen avser verksamhet för energiproduktion eller kemisk industri och har kapacitet för lagring av mer än 1 ton vid ett och samma tillfälle och <p>a) någon produkt enligt föreskrifter som har meddelats av Kemikalieinspektionen har klassificerats med de riskfraser som ingår i faroklasserna ”mycket giftig”, ”giftig”, ”frätande”, ”cancerframkallande”, ”mutagen”, ”reproduktionstoxisk” eller ”miljöfarlig”, eller</p> <p>b) någon produkt enligt förordning (EG) nr 272/2008 uppfyller kriterierna för att klassificeras i faroklasserna ”akut toxicitet kategori 1”, ”akut toxicitet kategori 2”, ”akut toxicitet kategori 3”, ”specifik organtoxicitet enstaka exponering kategori 1”, ”specifik organtoxicitet upprepad exponering kategori 1”, ”frätande för huden kategori 1A”, ”frätande för huden kategori 1B”, ”frätande för huden kategori 1C”, ”cancerogenitet kategori 1A”, ”cancerogenitet kategori 1B”, ”cancerogenitet kategori 2”, ”mutagenitet i könsceller kategori 1A”, ”mutagenitet i könsceller kategori 1B”, ”mutagenitet i könsceller kategori 2”, ”reproduktionstoxicitet kategori 1A”, ”reproduktionstoxicitet kategori 1B”, ”reproduktionstoxicitet kategori 2”, ”farligt för vattenmiljön kategori akut 1”, ”farligt för vattenmiljön kategori kronisk 1”, ”farligt för vattenmiljön kategori kronisk 2”, ”farligt för vattenmiljön kategori kronisk 3”, ”farligt för vattenmiljön kategori kronisk 4” eller ”farligt för ozonskiktet”, eller</p> <ol style="list-style-type: none">3. andra kemiska produkter än som avses i 1 och 2, om det i anläggningen lagras mer än 50 000 ton vid ett och samma tillfälle.
39.7001	T	U	<p>Anläggning för lagring av</p> <ol style="list-style-type: none">1. gasformiga eller flytande petrokemiska produkter, oljor, petroleumprodukter eller brännbara gaser, om det i anläggningen lagras högst 5 000 ton vid ett och samma tillfälle,2. andra kemiska produkter än som avses i 1, om anläggningen avser verksamhet för energiproduktion eller kemisk industri och har kapacitet för lagring av högst 1 ton vid ett och samma tillfälle och <p>a) någon produkt enligt föreskrifter som har meddelats av Kemikalieinspektionen har klassificerats med de riskfraser som ingår i faroklasserna ”mycket giftig”, ”giftig”, ”frätande”, ”cancerframkallande”, ”mutagen”, ”reproduktionstoxisk” eller ”miljöfarlig”, eller</p>



			b) någon produkt enligt förordning (EG) nr 272/2008 uppfyller kriterierna för att klassificeras i faroklasserna "akut toxicitet kategori 1", "akut toxicitet kategori 2", "akut toxicitet kategori 3", "specifik organtoxicitet enstaka exponering kategori 1", "specifik organtoxicitet upprepad exponering kategori 1", "frätande för huden kategori 1A", "frätande för huden kategori 1B", "frätande för huden kategori 1C", "cancerogenitet kategori 1A", "cancerogenitet kategori 1B", "cancerogenitet kategori 2", "mutagenitet i könsceller kategori 1A", "mutagenitet i könsceller kategori 1B", "mutagenitet i könsceller kategori 2", "reproduktionstoxicitet kategori 1A", "reproduktionstoxicitet kategori 1B", "reproduktionstoxicitet kategori 2", "farligt för vattenmiljön kategori akut 1", "farligt för vattenmiljön kategori kronisk 1", "farligt för vattenmiljön kategori kronisk 2", "farligt för vattenmiljön kategori kronisk 3", "farligt för vattenmiljön kategori kronisk 4" eller "farligt för ozonskiktet", eller 3. andra kemiska produkter än som avses i 1 och 2, om det i anläggningen lagras högst 50 000 ton vid ett och samma tillfälle.
39.8001	T	U	Anläggning för lagring av högst 50 miljoner normalkubikmeter naturgas per kalenderår.
39.90	6	C	Anläggning för lagring av mer än 5 000 ton kol, torv eller bränsleflis eller annat träbränsle per kalenderår
39.9001	T	U	Anläggning för lagring av högst 5 000 ton kol, torv eller bränsleflis eller annat träbränsle per kalenderår.
			GAS- OCH VÄTSKEFORMIGA BRÄNSLEN, EL, VÄRME OCH KYLA
			Med <i>avfall</i> och <i>farligt avfall</i> avses i detta kapitel detsamma som i 15 kap. miljöbalken och avfallsförordningen (2011:927).
			Anaerob biologisk behandling
40.02	12	C	Anläggning som genom anaerob biologisk behandling av stallgödsel, grödor eller annat biologiskt material producerar biogas. Anmälningssplikten gäller även om stallgödseln är avfall och även om det material som inte är stallgödsel består av högst 500 ton icke-farligt avfall per kalenderår. Anmälningssplikten gäller inte om verksamheten är tillståndspliktig enligt 2 §.
			Framställning av gas- och vätskeformiga bränslen
40.20	12	C	Anläggning för att uppgradera eller för att på annat sätt än genom anaerob biologisk behandling tillverka högst 1 500 megawattimmar gas eller vätskeformigt bränsle per kalenderår.
			Förbränning
40.60		C	Anläggning för förbränning med en total installerad tillförd effekt av 1. mer än 500 kilowatt men högst 20 megawatt, om annat bränsle används än enbart fossil eldningsolja eller biogen eller fossil bränslegas, eller 2. mer än 10 megawatt men högst 20 megawatt, om inget annat bränsle används än fossil eldningsolja eller biogen eller fossil bränslegas.



40.60-1	8		Anmälningsplikten gäller inte om verksamheten är anmälningspliktig enligt 12 § eller avser en stationär förbränningsmotor avsedd endast som reservaggregat vid elavbrott. - Total installerad tillförd effekt av mer än 5 megawatt men högst 20 megawatt, om annat bränsle används än enbart fossil eldningsolja eller biogen eller fossil bränslegas.
40.60-2	6		- Total installerad tillförd effekt av mer än 500 kilowatt men högst 5 megawatt, om annat bränsle används än enbart fossil eldningsolja eller biogen eller fossil bränslegas.
40.60-3	8		- Total installerad tillförd effekt av mer än 10 megawatt men högst 20 megawatt, om inget annat bränsle än fossil eldningsolja eller biogen eller fossil bränslegas.
40.6001	2	U	Anläggning för förbränning med en total installerad tillförd effekt av 1. högst 500 kilowatt, om annat bränsle används än enbart fossil eldningsolja eller biogen eller fossil bränslegas, eller 2. högst 10 megawatt, om inget annat bränsle används än fossil eldningsolja eller biogen eller fossil bränslegas.
40.70	20	C	Gasturbinanläggning med en total installerad tillförd effekt av högst 20 megawatt.
			Vindkraft
40.100	3	C	Verksamhet med 1. ett vindkraftverk som inklusive rotorblad är högre än 50 meter, 2. två eller fler vindkraftverk som står tillsammans (gruppstation), eller 3. ett vindkraftverk som står tillsammans med ett annat vindkraftverk, om verksamheten påbörjas efter det att verksamheten med det andra vindkraftverket påbörjades. Anmälningsplikten gäller inte om verksamheten är tillståndspliktig enligt 13 eller 14 §.
40.10001	T	U	Verksamhet med ett vindkraftverk som inklusive rotorblad är lägre än 50 meter.
			Värme- och kylanläggningar
40.110	12	C	Värmepump eller kylanläggning för uttag eller tillförsel av värmeenergi från mark, vattenområde, grundvatten eller avloppsvatten för en uttagen eller tillförd effekt av mer än 10 megawatt. Anmälningsplikten gäller inte uttag eller tillförsel genom vattentäkt.
40.120	4	C	Anläggning för lagring av värme i mark, vattenområde eller i grundvatten för en tillförd energimängd av mer än 3 000 megawattimmar.
40.12001	T	U	Anläggning för lagring av värme i mark, vattenområde eller i grundvatten för en tillförd energimängd av högst 3 000 megawattimmar.
			VATTENFÖRSÖRJNING
41.9001	9	U	Vattenverk med kemsteg för mer än 25 000 personer, eller utan kemsteg för mer än 50 000 personer.



41.9002	6	U	Vattenverk med kemsteg för mer än 5 000 personer men högst 25 000 personer, eller utan kemsteg för mer än 5 000 personer men högst 50 000 personer
41.9003	3	U	Vattenverk för högst 5 000 personer.
			FORDONSSERVICE OCH DRIVMEDELSHANTERING
50.10		C	Anläggning för tvättning av 1. fler än 5 000 personbilar per kalenderår, 2. fler än 100 tåg eller flygplan per kalenderår, 3. fler än 500 tågagnar eller lok per kalenderår, eller 4. fler än 1 000 andra motordrivna fordon per kalenderår.
50.10-1	15		- Tvättning av 1. fler än 15 000 personbilar per kalenderår, 2. fler än 1 000 tåg eller flygplan per kalenderår, 3. fler än 5 000 tågagnar eller lok per kalenderår, eller 4. fler än 3 000 andra motordrivna fordon per kalenderår.
50.10-2	10		- Tvättning av 1. fler än 5 000 personbilar per kalenderår, 2. fler än 100 tåg eller flygplan per kalenderår, 3. fler än 500 tågagnar eller lok per kalenderår, eller 4. fler än 1 000 andra motordrivna fordon per kalenderår..
50.1001	6	U	Anläggning för tvättning av 1. fler än 1 250 personbilar per kalenderår, 2. färre än eller lika med 100 tåg eller flygplan per kalenderår, 3. färre än eller lika med 500 tågagnar eller lok per kalenderår, eller 4. fler än 250 andra motordrivna fordon per kalenderår.
50.1002	3	U	Anläggning för tvättning av 1. fler än 250 personbilar per kalenderår, 2. fler än 50 andra motordrivna fordon per kalenderår.
50.1003	T	U	Anläggning för tvättning av 1. högst 250 personbilar per kalenderår, 2. högst 50 andra motordrivna fordon per kalenderår.
50.20		C	Anläggning där det per kalenderår hanteras 1. mer än 1 000 kubikmeter flytande motorbränsle, eller 2. mer än 1 miljon normal kubikmeter gas avsedd som motorbränsle. Anmälningssplikten gäller inte om verksamheten är tillstånds- eller anmälningsspliktig enligt 20 kap. 1, 2 eller 3 §.
50.20-1	12		- Anläggning där det per kalenderår hanteras mer än 10 000 kubikmeter flytande motorbränsle.
50.20-2	8		- Anläggning där det per kalenderår hanteras mer än 5 000 kubikmeter flytande motorbränsle.
50.20-3	6		- Anläggning där det per kalenderår hanteras mer än 1 000 kubikmeter flytande motorbränsle.



50.20-4	8		- Anläggning där det per kalenderår hanteras mer än 1 miljon normalkubikmeter gas avsett som motorbränsle.
50.2001	T	U	Anläggning där det per kalenderår hanteras högst 1 000 kubikmeter flytande motorbränsle för försäljning.
50.2002	T	U	Anläggning där det per kalenderår hanteras högst 1 miljon normalkubikmeter gas avsett som motorbränsle för försäljning.
50.2003	3	U	Fordonsverkstad mer än 500 kvadratmeter.
50.2004	T	U	Fordonsverkstad högst 500 kvadratmeter.
50.2005	T	U	Parkeringsgarage med oljeavskiljare med fler än 400 platser för motorfordon.
			HAMNAR OCH FLYGPLATSER
			Hamnar
63.1001	6	U	Gäller för hamn där trafik medges för fartyg med en bruttodräktighet på högst 1 350. Punkten gäller inte hamn för Försvarmakten.
63.20	12	C	Fiskehamn eller hamn för Försvarmakten. Anmälningssplikten gäller inte fiskehamn som är tillståndspliktig enligt 1 §.
63.2001	6	U	Fritidsbåtshamn, för mer än 600 båtar, med uppläggning eller upptag
63.2002	6	U	Fritidsbåtshamn, för mer än 200 men högst 600 båtar, med uppläggning eller upptag
63.2003	3	U	Fritidsbåtshamn, för mer än 50 men högst 200 båtar, med uppläggning eller upptag
63.2004	T	U	Fritidsbåtshamn, för högst 50 båtar, med uppläggning eller upptag
63.2005	T	U	Fritidsbåtshamn utan uppläggning eller upptag
			Flygplatser
63.4001	6	U	Flottiljflygplats eller civil flygplats med infrastruktur för militär flygverksamhet, om instrumentbanan på flottiljflygplatsen eller den civila flygplatsen är kortare än 1 200 meter.
63.50	6	C	Flygplats för motordrivna luftfartyg där mer än 500 flygrörelser per kalenderår äger rum. Anmälningssplikten gäller inte om flygplatsen är tillståndspliktig enligt 3 eller 4 §.
63.5001	T	U	Flygplats för motordrivna luftfartyg där högst 500 flygrörelser per kalenderår äger rum.
			Annan trafikinfrastruktur
63.10001	96	U	Väganläggning i drift upplåten för allmän trafik, med en sammanlagd trafik med mer än 1 000 miljoner ¹ fordonskilometer per kalenderår.
63.10002	60	U	Väganläggning i drift upplåten för allmän trafik, med en sammanlagd trafik med mer än 500 miljoner ² fordonskilometer per kalenderår.
63.10003	48	U	Väganläggning i drift upplåten för allmän trafik, med en sammanlagd trafik med mer än 100 miljoner ³ fordonskilometer per kalenderår.

¹ Motsvarar en vägsträcka på c:a 55 km med 50.000 fordonspassager per dygn

² Motsvarar en vägsträcka på c:a 55 km med 25.000 fordonspassager per dygn

³ Motsvarar en vägsträcka på c:a 25 km med 10.000 fordonspassager per dygn



63.10004	T	U	Parkering
63.10101	60	U	Spåranläggning i drift för lokal kollektivtrafik med en sammanlagd spårlängd över 80 kilometer.
63.10102	36	U	Spåranläggning i drift för regional kollektivtrafik eller nationell person och/eller godstrafik med en sammanlagd spårlängd över 30 kilometer.
63.10103	16	U	Övriga spåranläggningar.
			LABORATORIER
73.10	12	C	Kemiska eller biologiska laboratorier med en total golvyta som är större än 5 000 kvadratmeter. Anmälningssplikten gäller inte laboratorier som 1. ingår i verksamhet som är tillstånds- eller anmälningsspliktig enligt någon annan bestämmelse i denna förordning, 2. är tillstånds- eller anmälningsspliktiga enligt 13 kap. miljöbalken, eller 3. ingår i utbildningslokaler som är anmälningsspliktiga enligt 38 § förordningen (1998:899) om miljöfarlig verksamhet och hälsoskydd.
73.1001	12	U	Kemiska eller biologiska laboratorier för utbildning med en total golvyta som är större än 5 000 kvadratmeter.
73.1002	3	U	Kemiska eller biologiska laboratorier med en total golvyta som är större än 20 kvadratmeter men högst 5 000 kvadratmeter.
73.1003	T	U	Kemiska eller biologiska laboratorier med en total golvyta som är högst 20 kvadratmeter.
			TANKRENGÖRING
74.20	9	C	Anläggning för rengöring av cisterner, tankar eller fat som används för förvaring eller för transport av kemiska produkter. Anmälningssplikten gäller inte om verksamheten är tillståndsspliktig enligt 1 §.
			HÄLSO- OCH SJUKVÅRD
85.10	20	C	Sjukhus med fler än 200 vårdplatser.
85.1001	9	U	Sjukhus med högst 200 vårdplatser.
85.20	8	C	Anläggning för sterilisering av sjukvårdsartiklar, om etylenoxid används som steriliseringsmedel.
85.3001	T	U	Tandläkarmottagning.
85.4001	T	U	Djursjukhus och liknande
			RENING AV AVLOPPSVATTEN
90.16		C	Avloppsreningsanläggning som tar emot avloppsvatten med en föroreningsmängd som motsvarar mer än 200 men högst 2 000 personekvivalenter.
90.16-1	16		-mottagande av en föroreningsmängd som motsvarar mer än 500 personekvivalenter men högst 2000 personekvivalenter.
90.16-2	12		- mottagande av en föroreningsmängd som motsvarar mer än 200 personekvivalenter men högst 500 personekvivalenter.
90.2001	9	U	Avloppsreningsanläggning som tar emot avloppsvatten med en föroreningsmängd som motsvarar mer än 100 men högst 200 personekvivalenter.



90.2002	8	U	Avloppsreningsanläggning som tar emot avloppsvatten med en föroreningsmängd som motsvarar mer än 25 men högst 100 personekvivalenter.
90.2003	T	U	Avloppsledningsnät, inklusive pumpstationer mm
			AVFALL
			Med <i>avfall</i> , <i>återvinna avfall</i> , <i>förbereda avfall för återanvändning</i> , <i>materialåtervinna avfall</i> , <i>bortskaffa avfall</i> , <i>samla in avfall</i> och <i>utjämt bil</i> avses i detta kapitel detsamma som i 15 kap. miljöbalken.
			Med <i>farligt avfall</i> och <i>deponering</i> avses i detta kapitel detsamma som i avfallsförordningen (2011:927).
			Med <i>inert avfall</i> avses i detta kapitel detsamma som i 3 a § förordningen (2001:512) om deponering av avfall.
			Med <i>förbränningsanläggning</i> och <i>samförbränningsanläggning</i> avses i detta kapitel detsamma som i förordningen (2013:253) om förbränning av avfall.
			Förbränning
90.230	4	C	Samförbrännings- eller avfallsförbränningsanläggning där icke-farligt avfall förbränns yrkesmässigt, om den tillförda mängden är högst 50 ton per kalenderår. Anmälningssplikten gäller inte anläggning som endast förbränner rent träavfall eller avfall som anges i 17 § 1-3 och 5 i förordningen (2013:253) om förbränning av avfall
90.23001	2	U	Samförbrännings- eller avfallsförbränningsanläggning där icke-farligt avfall förbränns om den tillförda mängden är högst 50 ton per kalenderår. Punkten gäller inte anläggning som endast förbränner rent träavfall eller avfall som anges i 17 § 1-3 och 5 i förordningen (2013:253) om förbränning av avfall
			Deponering
90.281	4	C	Deponering av icke-farliga muddermassor på land längs små sund, kanaler eller vattenvägar som massorna har muddrats från, om 1. mängden massor är högst 1 000 ton, eller 2. föroreningsrisken endast är ringa.
90.28001	T	U	Uppläggning av snö från gatuhållning.
90.341	4	C	Sluttäckt deponi där sluttäckningen har godkänts enligt 32 § förordningen (2001:512) om deponering av avfall, fram till dess åtgärder inte längre behöver vidtas enligt 33 § samma förordning.
90.34101	T	U	Sluttäckt deponi som inte omfattas av anmälningssplikt enligt 26 §.
			Återvinning eller bortskaffande av avfall som uppkommit i egen verksamhet
90.391	6	C	Återvinning av farligt avfall som har uppkommit i egen verksamhet, om 1. mängden avfall är högst 500 ton per kalenderår, och 2. behandlingen leder till materialåtervinning
			Biologisk behandling
90.171		C	Behandling av icke-farligt avfall genom biologisk behandling, om



90.171-1	8		1. avfallet inte är park- och trädgårdsavfall och den tillförda mängden är mer än 10 ton men högst 500 ton per kalenderår, eller 2. avfallet är park- och trädgårdsavfall och den tillförda mängden är mer än 50 ton men högst 18 750 ton per kalenderår. Anmälningssplikten gäller inte om behandlingen är tillstånds- eller anmälningsspliktig enligt 21 kap. 2 eller 3 § - Den tillförda mängden annat avfall än park- och trädgårdsavfall är mer än 100 ton men högst 500 ton per kalenderår.
90.171-2	6		- Den tillförda mängden annat avfall än park- och trädgårdsavfall är mer än 10 ton men högst 100 ton per kalenderår.
90.171-3	4		- Den tillförda mängden park- och trädgårdsavfall är mer än 50 ton men högst 18 750 ton per kalenderår.
90.17001	T	U	Behandling av icke-farligt avfall genom biologisk behandling, om 1. avfallet inte är park- och trädgårdsavfall och den tillförda mängden är högst 10 ton per kalenderår, eller 2. avfallet är park- och trädgårdsavfall och den tillförda mängden är högst 50 ton per kalenderår.

			Animaliskt avfall
90.251	24	C	Yrkesmässig behandling av animaliskt avfall på annat sätt än genom biologisk behandling eller förbränning, om den tillförda mängden avfall är högst 10 ton per dygn eller högst 2 500 ton per kalenderår.
			Återvinning för anläggningsändamål
90.141	T	C	Återvinning av icke-farligt avfall för anläggningsändamål på ett sätt som kan förorena mark, vattenområde eller grundvatten, om föroreningsrisken är ringa.
			Uppgrävda massor
90.370	T	C	Behandling av avfall som utgörs av uppgrävda förorenade massor från den plats där behandlingen sker, om behandlingen pågår under högst en tolv månadersperiod och inte är tillståndspliktig enligt 21, 22, 23, 24 eller 25 §.
			Konvertering av smittförande avfall
90.382	T	C	Konvertera smittförande avfall på ett sjukhus
			Avvattning
90.375	12	C	Avvattning av icke-farligt avfall, om mängden avfall som behandlas är högst 2 000 ton
			Mekanisk bearbetning och sortering
90.110		C	1. Yrkesmässigt återvinna icke-farligt avfall genom mekanisk bearbetning, om den tillförda mängden avfall är högst 10 000 ton per kalenderår, eller



90.110-1	16		2. genom krossning, siktning eller motsvarande mekanisk bearbetning återvinna avfall för byggnads- eller anläggningsändamål. - Den hanterade avfallsmängden är större än 5 000 ton men högst 10 000 ton avfall per kalenderår.
90.110-2	12		- Den hanterade avfallsmängden är högst 5 000 ton avfall per kalenderår.
90.110-3	T		- Tillfällig krossning/återvinning för byggnads- eller anläggningsändamål
90.80	9	C	Sortering av icke-farligt avfall, om mängden avfall är 1. mer än 1 000 ton per kalenderår och avfallet ska användas för byggnads- eller anläggningsändamål, eller 2. mer än 1 000 ton men högst 10 000 ton per kalenderår i andra fall.
90.8001	T	U	Sortering av icke-farligt avfall, om mängden avfall är högst 1 000 ton per kalenderår.
			Elavfall
90.90	9	C	Yrkesmässigt sortera, demontera eller på annat sätt behandla avfall som utgörs av elektriska eller elektroniska produkter innan ytterligare behandling. Anmälningssplikten gäller inte behandling av komponenter eller utrustning som innehåller isolerolja.

			Uttjänta fordon
90.120	9	C	Tömning, demontera eller på annat sätt yrkesmässigt återvinna 1. uttjänta bilar som omfattas av bilskrottningsförordningen (2007:186), eller 2. andra uttjänta motordrivna fordon vars totalvikt inte överstiger 3 500 kilogram, om fordonen återvinns av en bilskrotare som är auktoriserad enligt bilskrottningsförordningen.
			Förberedelse för återanvändning
90.29	T	C	Förbereda avfall för återanvändning
			Lagring som en del av att samla in avfall
90.40	9	C	Lagring av icke-farligt avfall som en del av att samla in det, om mängden avfall vid något tillfälle är 1. mer än 10 ton men högst 30 000 ton och avfallet ska användas för byggnads- eller anläggningsändamål, eller 2. mer än 10 ton men högst 10 000 ton annat icke-farligt avfall i andra fall.
90.4001	2	U	Lagring av icke-farligt avfall som en del av att samla in det, om mängden avfall vid något tillfälle är högst 10 ton.
90.4002	2	U	Återvinningsplatser för producentavfall (förpackningar) avsedda för allmänheten



90.60	4	C	Lagring av farligt avfall som en del av att samla in det, om mängden avfall vid något tillfälle är 1. mer än 200 kilogram men högst 5 ton och utgörs av olja, 2. mer än 1 500 kilogram men högst 30 ton och utgörs av blybatterier, 3. mer än 1 ton men högst 50 ton och utgörs av elektriska eller elektroniska produkter, 4. mer än 200 kilogram men högst 30 ton och utgörs av impregnerat trä, 5. högst 50 ton och utgörs av motordrivna fordon, eller 6. mer än 200 kilogram men högst 1 ton i andra fall.
90.6001	T	U	Lagring av farligt avfall som en del av att samla in det, om mängden avfall vid något tillfälle är 1. högst 200 kilogram och utgörs av olja, 2. högst 1 500 kilogram och utgörs av blybatterier, 3. högst 1 ton och utgörs av elektriska eller elektroniska produkter, 4. högst 200 kilogram och utgörs av impregnerat trä, 5. högst 200 kilogram i andra fall.
			Lagring och avskiljning av koldioxid
90.520	9	C	Borring i syfte att bedöma om en plats är lämplig för geologisk lagring av koldioxid
			Andra verksamheter med återvinning eller bortskaffande
90.430	4	C	Yrkesmässig behandling av icke-farligt avfall, om den tillförda mängden avfall är högst 500 ton per kalenderår. Anmälningssplikten gäller inte om behandlingen är anmälningss- eller tillståndsspliktig enligt någon annan bestämmelse i detta kapitel.
			SKJUTFÄLT, SKJUTBANOR OCH SPORTANLÄGGNINGAR
92.20		C	Skjutbana som är stadigvarande inrättad för skjutning utomhus med skarp ammunition till finkalibriga vapen (kaliber mindre än 20 millimeter) för mer än 5 000 skott per kalenderår.
92.20-1	8		- Mer än 100 000 skott per kalenderår.
92.20-2	6		- Mer än 20 000 skott men högst 100 000 skott per kalenderår.
92.20-3	3		- Mer än 5 000 skott men högst 20 000 skott per kalenderår.
92.2001	T	U	Skjutbana som är stadigvarande inrättad för skjutning utomhus med skarp ammunition till finkalibriga vapen (kaliber högst 20 millimeter) för högst 5 000 skott per kalenderår.
92.30	6	C	Permanent tävlings-, tränings- eller testbana för motorfordon.
92.10001	9	U	Golfbana med sammanlagt mer än 18 hål.
92.10002	6	U	Golfbana med sammanlagt högst 18 hål.
92.10003	3	U	Golfbana med sammanlagt högst 9 hål.
			TEXTILTVÄTTERIER
93.10	8	C	Tvätteri för mer än 2 ton tvättgods per dygn. Anmälningssplikten gäller inte om



			1. utsläpp av vatten från verksamheten leds till ett avloppsreningsverk som är tillståndspliktigt enligt 28 kap. 1 eller 2 §, eller 2. verksamheten är anmälningspliktig enligt 19 kap. 4 §.
93.1001	6	U	Tvätterier för mer än 2 ton tvättgods per dygn om utsläpp av vatten från verksamheten leds till ett avloppsreningsverk som är tillståndspliktigt enligt 90.10.
93.1002	T	U	Tvätterier för högst 2 ton tvättgods per dygn.
			ÖVRIGA MILJÖFARLIGA VERKSAMHETER
			Lackering m.m.
100.1001	9	U	Förbrukning av mer än 20 ton färg eller lack eller mer än 10 ton pulver per kalenderår.
100.1002	4	U	Förbrukning av minst 4 men högst 20 ton färg eller lack eller minst 2 men högst 10 ton pulver per kalenderår.
			Hantering av brom- eller fluorkarboner
101.1001	9	U	Omtappning av mer än 1 ton fullständigt halogenerade brom- eller klorfluorkarboner per år.
101.1002	4	U	Omtappning av mer än 100 kg men högst 1 ton fullständigt halogenerade brom- eller klorfluorkarboner per år.
101.1003	T	U	Omtappning av högst 100 kg fullständigt halogenerade brom- eller klorfluorkarboner per år.
101.1004	12	U	Omtappning av mer än 10 ton ofullständigt halogenerade brom- eller klorfluorkarboner per år.
101.1005	4	U	Omtappning av mer än 1 ton men högst 10 ton ofullständigt halogenerade brom- eller klorfluorkarboner per år.
101.1006	T	U	Omtappning av högst 1 ton ofullständigt halogenerade brom- eller klorfluorkarboner per år.
			HÄLSOSKYDDSVERKSAMHETER
			Utbildningsverksamhet och liknande
200.10-2	8	C	Gymnasieskola eller gymnasiesärskola med mer än 50 elever.
200.10-3	6	C	Gymnasieskola eller gymnasiesärskola med högst 50 elever.
200.10-4	6	C	Internationell skola.
200.10-5	6	C	Grundskola, grundsärskola, specialskola, sameskola.
200.10-6	6	C	Förskola.
200.10-7	T	C	Förskoleklass, öppen förskola.
200.10-8	T	U	Familjedaghem.
			Samlingslokaler och liknande
200.20-1	T	U	Samlingslokaler, folkhögskola utan boende, universitet och högskolor.
200.20-2	T	C	Fritidshem och öppen fritidsverksamhet.
200.20-3	T	U	Fritidsgård och liknande.
			Skönhetsvård och liknande
200.30-1	2	U	Solarium.
200.30-2	T	U	Skönhetsvård, hudvård, manikyr, pedikyr.



200.30-3	T	U	Frisersalong.
			Vård och hälsa
200.40-1	6	U	Lokaler för vård eller annat omhändertagande >5 boende.
200.40-2	2	C	Fotvård.
200.40-3	4	C	Tatuering, akupunktur eller piercing som egen verksamhet.
200.40-4	2	U	Kiropraktor, naprapat, sjukgymnastik och liknande.
200.40-5	T	U	Övriga alternativa behandlingar.
			Idrott och liknande
200.50-1	6	U	Idrottsanläggning, gym eller motsvarande.
200.50-2	4	C	Bassängbad som är upplåtna åt allmänheten eller som annars används av många människor.
200.50-3	4	U	Strandbad.
			Boende
200.60-1	9	U	Bostäder med mer än 500 lägenheter inom samma bostadsområde.
200.60-2	8	U	Bostäder mer än 200 lägenheter men högst 500 lägenheter inom samma bostadsområde.
200.60-3	6	U	Bostäder mer än 25 lägenheter men högst 200 lägenheter inom samma bostadsområde.
200.60-4	4	U	Bostäder med högst 25 lägenheter inom samma bostadsområde.
200.60-5	6	U	Hotell, kursgård med övernattningsmöjlighet, folkhögskola med boende, vandrarhem, kriminalvård.
200.60-6	4	U	Camping/stuganläggning.
200.60-7	T	U	Bed & breakfast.
200.60-8	4	U	Övrigt tillfälligt boende.
			Förvaring av djur
200.70-1	T	U	Lokaler för förvaring av djur.