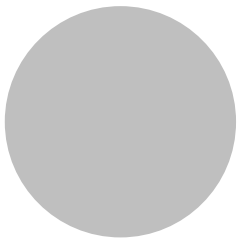


---

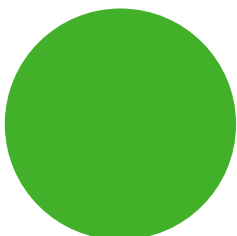
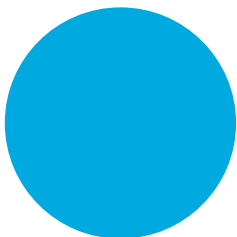
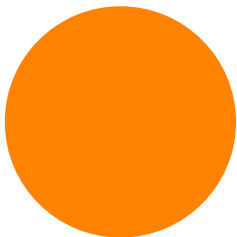
## Tvärförbindelse Salem

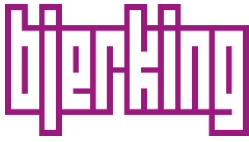
---



## Bullermätning

---





# Bullermätning

Uppdragsnamn  
**Tvärförbindelse Salem**  
**Salems kommun**

**Trivector Traffic**  
Sara Malm  
Åldermansgatan 13  
227 64 LUND

Uppdragsgivare  
**Trivector Traffic**  
**Sara Malm**

**Vår handläggare**  
Jan Pons

**Granskad av**

**Datum**  
2020-09-11

**Rev**  
2020-12-21

[Jan.Pons@bjerking.se](mailto:Jan.Pons@bjerking.se)

010-211 83 64

---

## Sammanfattning

Ljudmätningar har utförts för arbete med detaljplan för planerad skolgård och bostäder i samband med utbyggnad av tvärförbindelse mellan Salemvägen och Rönningevägen i Salems kommun.

Mätningar visar att ÅVC inte kommer inverka störande på skolgård eller bostäder.

## Bakgrund

Bjerking AB har på uppdrag av Trivector Traffic utfört en mätning av externt industribuller i anslutning till Salem 5:77 (Södra Hallsta) som underlag för projektering av ny förskola och bostäder.

Det undersökta området ligger i Södra Hallsta, Salems kommun. Se Bild 1 för ungefärligt undersökningsområde.

En ny förskola planeras norr om den nya väg som ska byggas mellan Salemvägen och Rönningevägen. Förskolan kommer vara i två plan och ca 700 kvm, skolgård kommer vara ca 4000kvm.

Totalt planeras 230 nya lägenheter, 30 radhus och ett LSS-boende i detaljplanen

Denna utredning visar resultat från mätningar av industribullernivåer för skolbyggnad, skolgård samt bostäder.

## Riktvärden

### Riktvärden industribuller förskola, lekplats och bostäder

Tabell 1 Riktvärden utemiljö förskola och bostäder

Utrymme	Leq dag (06-18)	Leq kväll (18-22) samt lör-, sön- och helgdag (06-18)	Leq natt (22-06)
<b>Utomhus (frifältsvärde)</b>	50 dBA	45 dBA	40 dBA
Utgångspunkt för olägenhetsbedömning vid bostäder, skolor och förskolor			

Naturvårdsverkets rapport 6538 anger riktvärden för förskolor och dessa värden ska endast tillämpas de tidpunkter då lokaler används.

För bostäder gäller att om det i planbeskrivningen till detaljplan eller bygglov har angetts beräknade värden för omgivningsbuller får tillsynsmyndigheten inte besluta om förelägganden eller förbud med anledning av buller så länge värdena innehålls.

I detta fall bör mätning och beräkning likställas.

## Mätning

Mätning har utförts som oövervakad loggande mätning i tre punkter:

- Vid kommande skolgård ca 20m från Salemvägen
- Vid kommande exploatering av bostäder ca 20m från Salemvägen
- Vid ÅVC i södra änden mot utbredningsområde

Mätning vid ÅVC sker för att kunna särskilja om buller vid övriga mätare kommer från verksamhet eller andra källor. Om höga nivåer uppmätts vid MP1 eller MP2 utan att dessa korresponderar till nivåer inom verksamhetsområde kommer detta buller från annan källa än verksamheten.

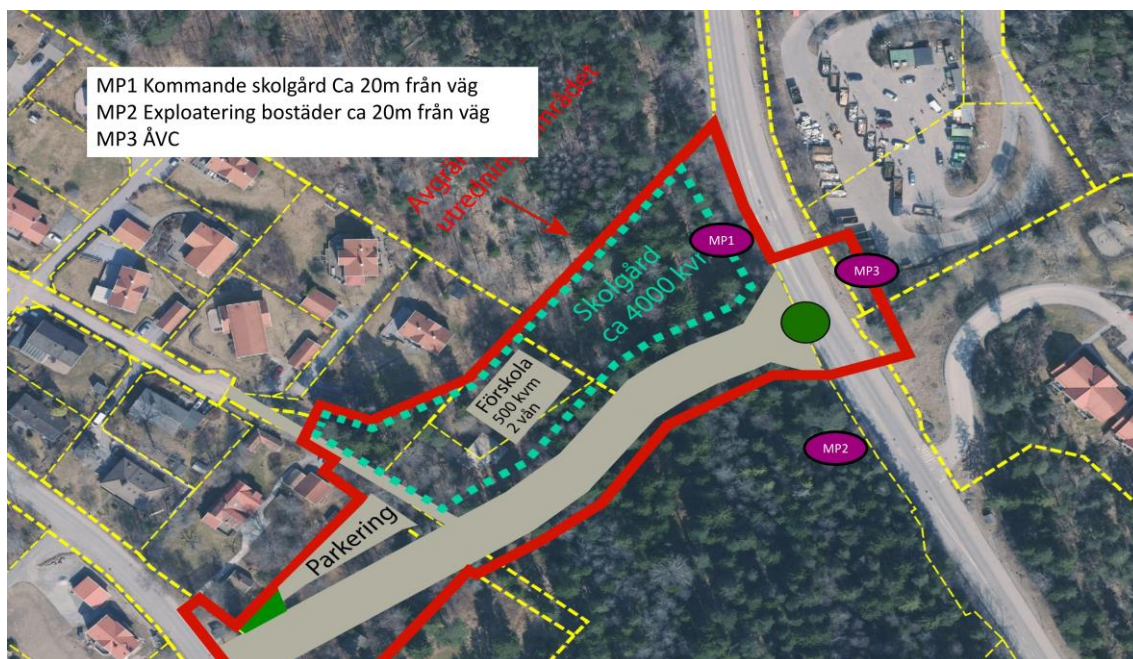


Bild 1 Placering mätare vid Tvärförbindelse Salem



a.

b.

c.

Bild 2 Monterade mätare a. MP1 b. MP2 c. MP3



*Tabell 2 Mätare som används inom projekt*

<b>Mätare</b>	<b>Typ</b>	<b>Serie nr</b>	<b>Placering</b>
Sigicom	S50	13006	MP1
Sigicom	S50	8209	MP2
Sigicom	S50	13007	MP3

Mätare är kalibrerade enligt gällande standard

Ekvivalent och maximal ljudnivå loggades per 5 minutsperiod under perioden 29/9 till 7/10 2020.

## Resultat

Nivåer från mätningar finns redovisade i bilaga 1.

Kontroll av nivåer visar inga överskridanden av bullernivåer från ÅVC till skolgård eller bostäder.

# Bullermätning Bilaga 1

