

Välkommen till barn- och utbildningsnämndens sammanträde tisdagen den 27 maj 2025 kl 19:00.

Lokalen för sammanträdet är Bergaholm.

Gruppmöten

Mittensstyret: Bergaholm kl. 18.00

(KD): BoU konferensrum kl. 18.00

Övriga partier: Om lokal önskas, kontakta nämndsekreterare.

Förhinder meddelas tf nämndsekreterare Andreas Thornell via e-post,
andreas.thornell@salem.se.

**Missa inte heller nämnddialogen som äger rum under eftermiddagen, anmälan skall ske till Nils
Odhammar senast 21/5 på nils.odhammar@salem.se**

Varmt välkomna!

Martin Lange
Ordförande



Barn- och utbildningsnämnden

- Tid:** Tisdagen den 27 maj 2025 kl. 19:00-21:00
- Plats:** Kommunhuset, lokal Bergaholm, Salems kommun
- Ärenden:**
1. Delårsuppföljning per april månad 2025 - **Handlingar kompletteras**
 2. Förändringar i fördelning av statsbidrag för karriärtjänster läsår 2025/2026
 3. Redovisning av resultat för vuxenutbildningen 2024
 4. Uppföljning av det kommunala aktivitetsansvaret VT 2025
 5. Patientsäkerhetsberättelse för elevhälsans medicinska insats 2024
 6. Kvalitets- och patientsäkerhetsberättelse för elevhälsans psykologiska insats 2024
 7. Uppföljning av beviljade tilläggsbelopp 2024
 8. Omviktning av barn och utbildningsnämndens indikatorer
 9. Information från förvaltningschef
 10. Anmälningsärenden
 11. Anmälan av delegationsbeslut

Martin Lange
Ordförande

Andreas Thornell
Tf sekreterare





Barn- och utbildningsförvaltningen
Nils Odhammar
Verksamhetsstrateg

Peter Lindqvist
Förvaltningsekonom

Delårsuppföljning per april månad 2025

Den ekonomiska uppföljningen per delår 1 är under arbete och kompletteras måndagen den 19 maj.

Förslag till beslut

Barn- och utbildningsnämnden beslutar att godkänna delårsrapporten per april 2025

Sammanfattning av ärendet

I delårsrapportering 1 följer Barn- och utbildningsnämnden upp sin verksamhet och ekonomi för perioden januari till april 2025. Förvaltningen har valt att följa upp de nämndsmål vilka är möjliga att se utvecklingen och eventuell måluppfyllelse på under årets första fyra månader.

Ärendet

Verksamhet

Under perioden januari till april 2025 har förvaltningen följt upp ett urval av nämndens mål, där utveckling bedöms möjlig att följa redan under årets första tertial.

Inom perspektivet klimat och miljö redovisas måluppföljning kopplat till målet att verka för ett klimatneutralt Salem senast 2045. Utfallet visar på ett minskat genomsnittligt CO₂-utsläpp per kilogram livsmedel i jämförelse med motsvarande period föregående år. För att ytterligare stärka arbetet med hållbar utveckling har förvaltningen genomfört kunskapshöjande insatser, bland annat en föreläsning riktad till chefer om hållbar kost och klimatpåverkan.

När det gäller målet att öka elevers skolnärvaro har andelen elever med minst 80 procents närvaro minskat något vid samtliga grundskolor jämfört med höstterminen 2024. Minskningen förklaras delvis av förbättrad rapportering samt ökad sjukfrånvaro under årets inledande månader. Skolornas skolsociala team har under perioden påbörjat ett systematiskt arbete med att kartlägga det närvarofrämjande arbetet och ta fram handlingsplaner.

För målet att alla barn och elever ska ges ledning och stimulans att nå utbildningens mål redovisas meritvärden och gymnasiebehörighet för höstterminen 2024. Utfallet varierar



mellan skolorna, men tidigare års erfarenheter visar att både meritvärden och andelen behöriga elever brukar öka under vårterminen. För att stärka elevernas möjligheter att nå behörighet till gymnasieskolan har ferieskola anordnats under sport- och påsklov.

I arbetet med målet att Barn- och utbildningsförvaltningen ska vara en attraktiv arbetsplats har flera insatser genomförts. Bland annat har ett rektorsinternat med fokus på kvalitetsarbete, elevhälsa och skolutveckling arrangerats. Regelbundna chefsträffar har fortsatt som forum för kollegialt lärande, erfarenhetsutbyte och utveckling av ledarskap.

När det gäller långtidssjukfrånvaro visar utfallet för januari till april 2025 en viss minskning jämfört med samma period föregående år. Detta avser sjukfrånvaro som överstiger 59 dagar, och utvecklingen kan tyda på förbättrade arbetsmiljörelaterade förhållanden inom förvaltningen.

Ekonomi

Drift

Investeringar

Finansiering

Ärendet kräver ingen finansiering utöver budget.

Anna Widing
Skolchef och Förvaltningschef

Nils Odhammar
Verksamhetsstrateg

Peter Lindqvist
Förvaltningsekonom





Salems
kommun

TJÄNSTESKRIVELSE

2025-05-15

Dnr BUN/2025:132

3 av 3



Barn- och utbildningsförvaltningen
Nils Odhammar
Verksamhetsstrateg

Peter Lindqvist
Förvaltningsekonom

Delårsuppföljning per april månad 2025

Den ekonomiska uppföljningen per delår 1 är under arbete och kompletteras måndagen den 19 maj.

Ärendet

Denna delårsrapport omfattar perioden januari till april 2025 och redogör för Barn- och utbildningsförvaltningens verksamhet, ekonomi och måluppfyllelse. Under den aktuella perioden har förvaltningen följt upp ett urval av nämndens mål, i de fall där utveckling och måluppfyllelse bedöms möjliga att följa redan under årets första kvartal. Målen är organiserade utifrån nämndens fem perspektiv: medborgare, klimat och miljö, utveckling och lärande, medarbetare samt ekonomi. Denna delårsrapport fokuserar främst på uppföljning på målområden inom perspektiven klimat och miljö, utveckling och lärande, medarbetare samt ekonomi.

Inom perspektivet klimat och miljö redovisas målet att verka för ett klimatneutralt Salem senast 2045. Där visar utfallet att CO₂-utsläppen per kilogram livsmedel har minskat jämfört med samma period föregående år. Förskolor och grundskolor har uppnått lägre utsläppsnivåer än förra året, medan gymnasiet uppvisar något högre siffror. Totalt har 10 av 14 enheter nått det uppsatta målet om högst 2 kg CO₂ per kg livsmedel. Förvaltningen har även genomfört kompetenshöjande insatser, såsom en föreläsning om hållbar kost och klimatpåverkan riktad till chefer.

Inom perspektivet utveckling och lärande följs målet om ökad skolnärvaro upp. Andelen elever med minst 80 procents närvaro har minskat något jämfört med höstterminen 2024, vilket delvis kan förklaras av förbättrad registrering samt sjukfrånvaro under årets inledande månader. Skolornas skolsociala team har påbörjat ett systematiskt arbete med att kartlägga det närvarofrämjande arbetet och ta fram handlingsplaner, i syfte att säkerställa långsiktig utveckling. Förvaltningen har även fokuserat på de elever som är aktuella för en kommande övergång till gymnasiet och därför valt att följa målet om att öka andelen gymnasiebehöriga elever och elevernas meritvärde. Det finns ännu inga utfall för dessa gällande vårterminen men på skolnivå finns pågående insatser för att stärka gymnasiebehörigheten. Det har bland annat erbjudits ferieskola under både sport- och påsklov för att stödja elever i årskurs 9 mot att nå gymnasiebehörighet .





Inom perspektivet medarbetare redovisas insatser kopplade till målet att Barn- och utbildningsförvaltningen ska vara en attraktiv arbetsplats. Under våren har flera utvecklingsinsatser genomförts, bland annat ett rektorsinternat med fokus på kvalitetsarbete, skolutveckling och elevhälsa. Utöver det har chefsträffar fortsatt anordnats regelbundet som ett forum för erfarenhetsutbyte och kollegialt lärande. Det kan även noteras att långtidssjukfrånvaron minskat något jämfört med tidigare år.

Perspektiv: Klimat och miljö

Nämndens mål: Verka för att nå målet om ett klimatneutralt Salem senast 2045

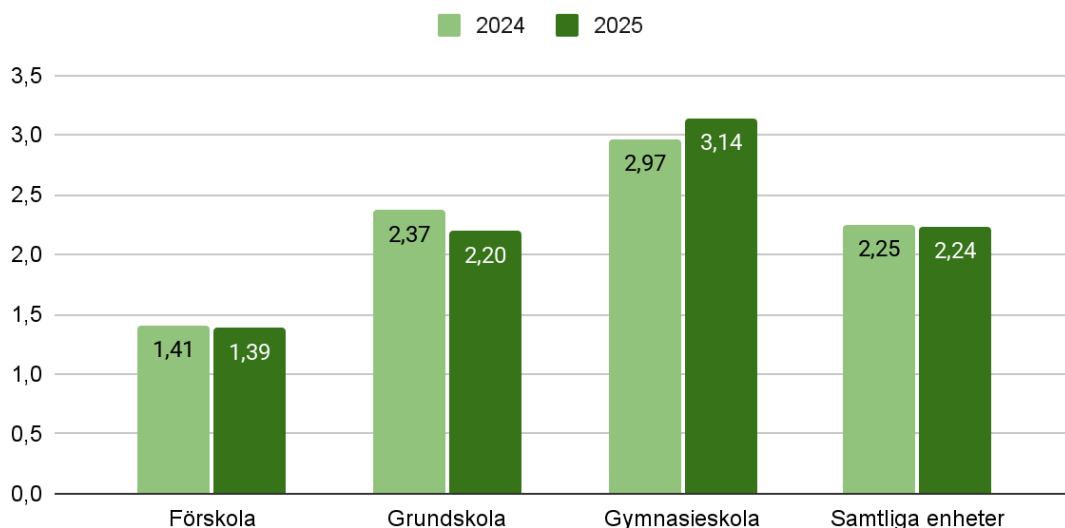
Indikator: CO₂ livsmedel (utsläpp i kg)

Utfallet för CO₂-utsläpp per kilogram livsmedel under perioden januari–april 2025 för samtliga enheter inom Barn- och utbildningsförvaltningen visar att nivåerna är något lägre jämfört med samma period föregående år.

Vid en uppdelning på enhetsnivå framgår att förskolorna och grundskolorna har en lägre andel CO₂-utsläpp per kilogram livsmedel jämfört med motsvarande period 2024. Gymnasiet uppvisar en något högre siffra.

På enhetsnivå uppfyller 10 av 14 enheter nämndens mål för CO₂-utsläpp per kilogram livsmedel, vilket är satt till 2 kg per kg livsmedel.

CO₂e per kg/livsm. (kg/kg)



Förvaltningen har under våren arbetat med kunskapshöjande åtgärder kring målet att nå ett klimatneutralt Salem 2045. Bland annat har förvaltningen anordnat en chefsgemensam föreläsning kring arbetet med livsmedel och hållbar kost. Förvaltningen avser också att förstärka kompetensen kring arbetet med kost och klimatneutrala livsmedel under året.

Perspektiv: Utveckling och lärande

Nämndens mål: Salems skolor ska arbeta främjande för att öka elevers närvaro för att eleverna ska få så bra förutsättningar som möjligt att lyckas i skolan

**Indikatorer: Andelen elever med minst 80 procents närvaro ska öka
Skolorna ska ta fram en handlingsplan för att främja närvaro**

Tabell som visar andel elever med minst 80 procents närvaro

Skola	HT 2024	Delår, 1 januari-april 2025
Fågelsångens skola	87%	79%
Nytorpsskolan	94%	88%
Rönninge skola	91%	85%
Skogsängsskolan	89%	84%
Totalt	90%	84%

Den minskande andelen elever med minst 80% närvaro från höstterminen 2024 till vårterminen 2025 (jan-april) kan bero på flera faktorer. Skolorna har haft extra fokus på rapportering av närvaro, vilket skulle kunna leda till mer rättvisande siffror än tidigare. En annan anledning kan vara att fler insjuknar i virussjukdomar under årets första månader vilket skulle kunna innebära att andelen elever med minst 80 procents närvaro minskar då mätningen endast omfattar fyra månader varav två är lovveckor.

För att öka elevers närvaro har skolornas skolsociala team under vårterminen använt sig av ett utbildningsprogram framtaget av Uppdrag psykisk hälsa. De har kartlagt närvarofrämjande arbete på skolorna samt synliggjort vilka risk-och skyddsfaktorer för närvaro som finns på respektive skola. För att systematisera och kvalitetssäkra det närvarofrämjande arbetet kommer de nu att påbörja arbetet med att ta fram en handlingsplan för ökad skolnärvaro.



Nämndens mål: Alla barn och elever ska ges ledning och stimulans att nå utbildningens mål

Indikator: - Genomsnittligt meritvärde åk 9

Genomsnittligt meritvärde (17 Betyg)	HT23 (Schoolsoft)	HT24 (Schoolsoft)
Nytorpsskolan	195,6	234,6
Rönninge skola	251,6	209,2
Skogsängsskolan	227,8	215
Fågelsången	175,1	190,6
Medelvärde för samtliga grundskolor	212,5	212,4

Indikator: Behörighet till yrkesprogram för åk 9

Gymnasiebehörighet yrkesprogram	HT23 (Schoolsoft)	HT24 (Schoolsoft)
Nytorpsskolan	73,1%	80,6%
Rönninge skola	96,6%	82,8%
Skogsängsskolan	75,0%	76,0%
Fågelsången	63,9%	67,4%
Medelvärde gymnasiebehörighet alla grundskolor	77,1%	76,7%

Meritvärde och gymnasiebehörighet

I tabellerna ovan redovisas genomsnittligt meritvärde samt gymnasiebehörighet till yrkesprogram från Schoolsoft för Salem grundskolor för HT23 samt HT24. Gällande vårens resultat finns ännu inga betygsutfall, men sett till historisk data tenderar resultaten i årskurs 9 att öka under vårterminen, både vad gäller meritvärde och andelen elever som når gymnasiebehörighet.

I arbetet med att öka gymnasiebehörigheten hos eleverna i årskurs 9 har skolorna under våren arbetat med flera insatser. Det har bland annat anordnats ferieskola både under sportlovet och under påsklovet. Flera av skolorna nämner också hur de har arbetat med individanpassade lösningar för de elever som riskerar att inte nå målet om gymnasiebehörighet. Det kan



exempelvis handla om schemaanpassningar, extra undervisning eller utökat specialpedagogiskt stöd.

Perspektiv: Medarbetare

Nämndens mål: Barn- och utbildningsförvaltningen ska vara en attraktiv arbetsplats

Indikator: Sjukfrånvaro

Utfallet för sjukfrånvaron på Barn- och utbildningsförvaltningen ligger något högre för perioden januari till mars jämfört med samma period 2023. Långtidssjukfrånvaro (över 59 dagar) minskar något jämfört med tidigare år.

Insatser för att nå målet att vara en attraktiv arbetsplats härrör sig bland annat till att förvaltningen fortsatt att arbeta vidare i de forum som finns för att utveckla både medarbetarskapet och chefskapet. Förvaltningen anordnar veckovisa chefsträffar där skolledare från samtliga skolformer bjuds in och under våren har några av områdena som arbetats med varit: fortsatt analys av kunskapsresultat, det systematiska kvalitetsarbetet och barn- och elevhälsoarbete.

Det har även anordnats ett rektorsinternat under våren, där fokusområdena var Systematiskt kvalitetsarbete, hållbar utveckling och skolbibliotek. I återkopplingen till förvaltningen framkom att det var ett uppskattat arrangemang, som innehöll både utveckling på individ- och gruppnivå, nya perspektiv och kollegial samverkan.

Vad gäller kompetensförsörjning, baserat på de omorganisationer som skett och de som är kommande inom både förskola, grundskola och gymnasium, ser förvaltningen att det är viktigt att säkerställa tillgången på kompetens och fortsatt arbeta för att bevara den kompetens som finns i form av skickliga personella resurser i dagsläget.

EKONOMI - kompletteras

Finansiering

Ärendet kräver ingen finansiering utöver budget.





Anna Widing
Skolchef och Förvaltningschef

Peter Lindqvist
Förvaltningsekonom

Nils Odhammar
Verksamhetsstrateg

Delges

Enhetschefer inom barn- och utbildningsförvaltningen





Barn- och utbildningsförvaltningen
Staffan Laring
Verksamhetsstrateg

Barn- och utbildningsnämnden

Förändringar i fördelning av statsbidrag för karriärtjänster läsåret 2025/2026

Förslag till beslut

Barn- och utbildningsnämnden beslutar att fördela statsbidraget för karriärtjänster läsåret 2025/2026 enligt förvaltningens förslag.

Sammanfattning av ärendet

Inför läsåret 2024/2025 fick Salems kommun statsbidrag för 29 karriärtjänster, baserat på elevantal. 23 tjänster (pott 1) fördelades på grundskolor och gymnasiet, och 6 tjänster (pott 2) gick till Fågelsångens skola. Förstelärare i pott 1 får 5 000 kr i löneökning och i pott 2 10 000 kr. Barn- och utbildningsnämnden beslutade om ett tvåårigt uppdrag (2024–2026). Till läsåret 2025/2026 minskar antalet tjänster i pott 1 till 21, medan pott 2 kvarstår med 6 tjänster, vilket kräver en ny fördelning. Karriärtjänsterna fördelas huvudsakligen efter skolornas andel av eleverna.

Ärendet

Inför läsåret 2024/2025 tilldelades Salems kommun en bidragsram för statsbidraget för karriärtjänster på totalt 29 tjänster. Bidragsramarna beräknas utifrån huvudmannens elevantal i förhållande till elevantalet i Sverige. Har huvudmannen exempelvis 1 procent av Sveriges elever tilldelas huvudmannen 1 procent av bidragsramen. Elevantalet beräknas utifrån ett genomsnitt av de tre senaste läsåren.

Bidragsramarna beräknas i två potter, pott 1 och pott 2. Pott 2 fördelas endast ut till de skolor som har högst socioekonomisk tyngd. Läsåret 2024/2025 var första gången Salems kommun erhöll en bidragsram i pott 2. Denna tillföll Fågelsångens skola med 6 förstelärare. 23 förstelärare i pott 1 fördelades på de andra grundskolorna samt Rönninge gymnasium.

En förstelärare ska få en löneökning med minst 5 000 kronor per månad om han eller hon arbetar på en skolenhet som tillhör pott 1 och minst 10 000 kronor per månad på en skolenhet i pott 2. Det finansieras med statsbidraget.





Barn- och utbildningsnämnden beslutade våren 2024 om innehåll och fördelning av statsbidrag för ett tvåårigt försteläraryppdrag åren 2024-2026.

För läsåret 2025/26 har Salem tilldelats statsbidrag för **21+6** karriärtjänster, där 21 är enligt pott 1 och 6 tjänster enligt pott 2. Beslutet innebär att antalet karriärtjänster inom pott 1 minskar med 2 st. Naturliga avgångar gör dock att minskningen i bidragsram inte medför att karriärtjänsterna kommer att vara underfinansierade kommande läsår, dock behöver fördelningen mellan skolenheterna justeras.

Principer för fördelning mellan skolorna

Barn- och utbildningsnämnden beslutar om fördelning av försteläraryppdragen mellan skolenheterna inför uppdragsperioden. Om en förstelärare lämnar sitt förordnande eller sin tjänst under perioden behöver ställning tas till om skolenheten ska få ersätta försteläraren, om förordnandet ska omfördelas till en annan skolenhet, eller om förordnandet ska upphöra till följd av minskade statsbidragsramar.

Huvudprincipen i förvaltningens förslag är att antalet förstelärartjänster i pott 1 fördelas efter skolans andel av eleverna kommande läsår efter att varsin tjänst avsatts till Centrum För Flerspråkighet och Salemskolan/CSU-grupperna. Om det väger jämnt mellan flera skolenheter ska den skola som har störst behov sett till måluppfyllelse prioriteras men hänsyn ska också tas till skolornas planer och kapacitet för skolutvecklingsprojekt.

Förslag till fördelning av karriärtjänster läsår 2025/2026

Enhet	Fördelning av förstelärare läsår 2024/2025 enligt beslut i BUN 2024	Förslag till ny fördelning av förstelärare läsår 2025/2026
Salemskolan / CSU	1	1
Centrum För Flerspråkighet	1	1
Nytorpsskolan	4	3
Rönninge gymnasium	5	4
Rönninge skola	5	5
Skogsängsskolan	7	7
Fågelsångens skola	6 - pott 2	6 - pott 2
TOTALT	29	27





Finansiering

Ingen finansiering krävs.

Anna Widing
Förvaltningschef

Staffan Laring
Verksamhetsstrateg

Bilagor

Delges

Rektorer i kommunala grundskolor och gymnasieskola





Barn- och utbildningsförvaltningen
Nils Odhammar
Verksamhetsstrateg

Barn- och utbildningsnämnden

Redovisning av resultat för vuxenutbildningen 2024

Förslag till beslut

Barn- och utbildningsnämnden beslutar att godkänna redovisningen av resultaten för vuxenutbildningen 2024.

Sammanfattning av ärendet

I tjänsteskrivelsen och den bilagda promemorian redovisas resultaten för vuxenutbildningen år 2024 avseende kunskapsresultat och enkätsvar för den upphandlade verksamheten på gymnasial nivå och för SFI där Salems kommun är huvudman, för SFI i egen regi samt för grundläggande vuxenutbildning som Salems kommun köper från andra huvudmän.

Under året har 468 elever studerat på gymnasial nivå vilket är en mindre ökning jämfört med tidigare år. Andelen godkända betyg uppgår till 81 %, vilket är i nivå med föregående år. Som tidigare år är det framförallt matematik som många elever får underkänt i. En majoritet av de som får underkänt har valt att studera på distans. Eleverna i Salem är dock överlag nöjda med sin utbildning, både när det gäller gymnasial vuxenutbildning och SFI. SFI-skolan i Salem uppvisar höga resultat för 2024, precis som tidigare år. Sammanlagt har 158 personer i Salem läst SFI under 2024, varav 94 gjorde det på SFI-skolan i Salem.

Ärendet

Vuxenutbildningen i Salem utgår från nationella styrdokument och från verksamhetsmålen antagna av barn- och utbildningsnämnden som brutits ner på enhetsnivå. För den upphandlade verksamheten, vuxenutbildning på gymnasial nivå och viss SFI, där Salems kommun är huvudman bedrivs ett systematiskt kvalitetsarbete på huvudmannanivå och enhetsnivå. Kvalitetsarbetet sker i samarbete med övriga fyra kommuner inom VUX5 (Södertälje, Huddinge, Botkyrka och Nykvarn). Underlaget för verksamheten utgörs av kunskapsresultat, gemensamma enkäter, verksamhetsrapporter och verksamhetsbesök hos utbildningsanordnare. Elevenkäter genomförs i samarbete med Storsthlm och övriga kommuner i Stockholms län en gång per år.

I den bilagda promemorian, daterad 2025-05-02, redovisas målen och resultaten för vuxenutbildningen 2024. Resultaten som redovisas gäller för vuxenutbildning på gymnasial nivå och viss SFI som är upphandlad och där Salems kommun är huvudman,





för SFI i egen regi samt för grundläggande vuxenutbildning som Salems kommun köper från andra huvudmän.

I början av 2024 hade kommunen avtal med 18 utbildningsanordnare. Samverkansavtal om SFI studieväg 1 och komvux särskild utbildning finns med Botkyrka vuxenutbildning. De utbildningsanordnare som lockar flest Salem-elever är Jensen education, NTI-skolan och Hermods. Samtliga dessa erbjuder till stor del enskilda kurser på distans.

Under året har 468 elever studerat på gymnasial nivå vilket innebär en mindre ökning från tidigare år. Totalt har 158 elever studerat på SFI och 94 av dessa har varit inskrivna på SFI-skolan i Salem. Antalet elever som läser på SFI-skolan i Salem liksom det totala antalet elever har minskat jämfört med föregående år.

Sammanfattning av resultat från enkäter

Svarsfrekvensen i den länsgemensamma enkät som riktar sig till elever som läser kurser på både grundläggande och gymnasial nivå är dessvärre låg och följer de tidigare årens trend med relativt låg svarsfrekvens. Resultaten måste därför analyseras och tolkas med försiktighet. Inom samtliga av vuxenutbildningens mål som kan mätas genom enkäten (tillgänglighet, trygghet/trivsel, studiero, inflytande och stöd) har resultaten sjunkit något inom vissa områden för elever som studerar på grundläggande och gymnasial nivå.

SFI-skolan i Salem har liksom tidigare år höga resultat i den länsgemensamma enkäten, med exempelvis 100 % som svarar att de kan rekommendera sin skola.

Resultaten från enkäterna och analys av utfallen beskrivs vidare i PM:et.

Sammanfattning av kunskapsresultat

Under året har 922 kurser betygsatts och av dessa var 597 kurser på distans. Andelen godkända betyg uppgår till 81 %, vilket är en liten nedgång jämfört med föregående år, då siffran låg på 84 %. En majoritet av de som får underkänt har valt att studera på distans (81 %). Som tidigare år är det framförallt matematik som uppvisar låga resultat, med endast 54 % godkända betyg under året. Resultaten i svenska och engelska har sjunkit något jämfört med 2023, men ligger fortsatt på högre nivåer än 2022.

Finansiering

Beslutet får ingen påverkan på befintliga ekonomiska ramar.





Anna Widing
Förvaltnings- och skolchef

Nils Odhammar
Verksamhetsstrateg

Bilagor

PM - Resultat för vuxenutbildningen 2024

Delges

Rektor vuxenutbildning



Barn- och utbildningsförvaltningen
Nils Odhammar
Verksamhetsstrateg

Barn- och utbildningsnämnden

Resultat för vuxenutbildningen 2024

Vuxenutbildningen i Salem utgår från nationella styrdokument och från verksamhetsmålen antagna av barn- och utbildningsnämnden som har brutits ner på enhetsnivå. För den upphandlade verksamheten, vuxenutbildning på gymnasial nivå och viss SFI, där Salems kommun är huvudman, bedrivs ett systematiskt kvalitetsarbete på huvudmannanivå och enhetsnivå. Kvalitetsarbetet sker i samarbete med övriga fyra kommuner inom VUX5 (Södertälje, Huddinge, Botkyrka och Nykvarn). Underlaget för verksamheten utgörs av kunskapsresultat, gemensamma enkäter, verksamhetsrapporter och verksamhetsbesök (både oannonserade och annonserade) hos utbildningsanordnare. Elevenkäter genomförs i samarbete med Storsthlm och övriga kommuner i Stockholms län en gång per år.

Årets länsgemensamma enkät genomfördes av företaget Ramboll. Eleverna får svara på en femgradig skala utifrån hur hög grad de instämmer med påståendena. Det finns även ett vet ej-svarsalternativ. Datainsamlingen pågick från vecka 17 till vecka 22 för både gymnasial vuxenutbildning, grundläggande vuxenutbildning och SFI. För den gymnasiala och grundläggande vuxenutbildningen har 51 personer svarat från Salem. Det går tyvärr inte att skilja elever som studerar på grundläggande nivå från elever som studerar på gymnasial nivå i resultaten. År 2023 svarade 44 personer på enkäten och 2022 svarade 61 personer på den. Att det är så få personer som svarat på enkäten 2024 innebär att resultaten måste analyseras och tolkas med försiktighet. Eleverna är dessutom fördelade på 14 olika utbildningsanordnare och sammantaget rör det sig om relativt få elever per utbildningsanordnare. 2024 års enkätsvar visar på relativt positiva svar, om än med något vikande resultat jämfört med 2023. Det är dock svårt att dra slutsatser huruvida det är förändrade trender jämfört med föregående år eftersom svarsfrekvensen är förhållandevis låg.

Positivt är att SFI-skolan i Salem överlag uppvisar nöjda elever och har en högre svarsfrekvens än de elever som studerar gymnasial och grundläggande vux.



Tillgänglighet

Enhetens mål: Det ska vara lätt att kontakta studie- och yrkesvägledare i Salem och det ska gå fort att få svar på frågor och kunna boka möten.

Indikator: Jag fick den hjälp jag behövde när jag var i kontakt med studie- och yrkesvägledaren i Salem, andel (%)

Gymnasial och grundläggande vuxenutbildning

Resultat 2018	Resultat 2019	Resultat 2020	Resultat 2021	Resultat 2022	Resultat 2023	resultat 2024
77	78*	83	79	82	95	73

* År 2019 föll frågan om man var nöjd med studie- och yrkesvägledningen i Salem bort, så svaret gäller omdömet för all studie- och yrkesvägledning, både i Salem och hos alla utbildningsanordnare.

Kommentar/analys av målutfall:

Under 2024 har 73 % av de elever som läser en gymnasiekurs som svarat att de får den hjälp de behöver när de har varit i kontakt med studie- och yrkesvägledaren.

Av de elever som läser på SFI skolan i Salem uppger 66 % att de har fått den hjälp de behöver. Drop-in har erbjudits under 1 dag under veckan och den har riktat sig till samtliga Salems elever oavsett om de läser på SFI, grundläggande eller gymnasial vuxenutbildningen. Det har även skett dagliga vägledningsinsatser digitalt via videomöten, via mail och telefon.

Resultatet kan vara beroende av vilken tid på dygnet och dag som eleven bedriver sina studier. För de elever som exempelvis läser kurser på kvällstid, finns inte studie- och yrkesvägledaren på plats på skolan. Det är också vanligt att en studie- och yrkesvägledare inte är på plats fysiskt alla dagar i veckan och att eleverna då är hänvisade till digital studievägledning, vilket kan påverka elevernas syn på tillgänglighet.

I VUX5:s avtal regleras att alla utbildningsanordnare ska ha studie- och yrkesvägledare, och som minimum en heltidstjänst per 500 elever.

Trygghet och trivsel

Enhetens mål: Elever vid Salems vuxenutbildning upplever trivsel och kan rekommendera sina utbildningar.

Indikator: Jag kan rekommendera min skola till andra, andel (%)

Gymnasial och grundläggande vuxenutbildning

Resultat 2018	Resultat 2019	Resultat 2020	Resultat 2021	Resultat 2022	Resultat 2023	Resultat 2024
82	78	74	82	83	95	80





Kommentar/analys av målutfall:

Andelen som svarar att de kan rekommendera sin skola har sjunkit sedan 2023 och ligger på 80 % för elever som studerar på grundläggande och gymnasienivå. Det är totalt 51 av 144 elever som har svarat på frågan vilket gör att det är svårt att dra några slutsatser då svarsunderlaget är begränsat

SFI-skolan i Salem

Resultat 2019	Resultat 2020	Resultat 2021	Resultat 2022	Resultat 2023	Resultat 2024
97	93	100	100	100*	100

* 2023 års resultat baseras på skolans egen enkät.

Kommentar/analys av målutfall:

SFI-skolan i Salem uppvisar fortsatt ett högt resultat där 100 % svarar att de kan rekommendera sin skola. Antalet elever som besvarade enkäten var 35 av 40.

Studiero

Enhetens mål: Alla elever ska uppleva studiero

Indikator: Det är arbetsro på mina lektioner (ej distans), andel (%)

Gymnasial och grundläggande vuxenutbildning

Resultat 2018	Resultat 2019	Resultat 2020	Resultat 2021	Resultat 2022	Resultat 2023	resultat 2024
87	78	64	58	80	85	72

Kommentar/analys av målutfall:

Resultatet gällande arbetsro för elever som läser gymnasiala kurser har sjunkit något jämfört med tidigare år, och det är svårt att dra slutsatser om vad detta beror på. Sedan 2022 är frågan enbart ställd till de elever som har klassrumsundervisning. Sett till de elever som studerar SFI på SFI-skolan i Salem så är resultatet högt och 97 % uppger att de upplever studiero. Det högre resultatet på SFI-skolan i Salem kan vara en konsekvens av att skolan är organiserad med små grupper vilket i sig kan generera en lugnare situation i klassrummen

Inflytande

Enhetens mål: Elever kan påverka undervisningens innehåll.

Indikator: Jag är nöjd med mitt inflytande på utbildningen, andel (%)





Gymnasial och grundläggande vuxenutbildning

Resultat 2018	Resultat 2019	Resultat 2020	Resultat 2021	Resultat 2022	Resultat 2023	Resultat 2024
78	82	65	80	72	91	83

Kommentar/analys av målutfall:

Årets resultat landar på 83 vilket är något lägre än föregående års nivåer men på en högre nivå än 2022

Inflytande över undervisningen kan anses vara mer relevant för yrkesutbildningar som pågår under en längre tid. Vid besök hos utbildningsanordnare som bedriver yrkesutbildningar brukar rektor för Salems vuxenutbildning följa upp denna fråga med lärare och elever. Enstaka kurser som studeras under fem eller tio veckor följer ett upplägg som inte ger så mycket utrymme för eleverna att påverka innehållet. Detta brukar man kunna se i resultaten, där utbildningsanordnare som endast erbjuder enstaka kurser får sämre resultat än skolor som erbjuder yrkesutbildningar när det gäller elevers möjlighet till inflytande.

När det gäller SFI-skolan i Salem svarar 85 % av eleverna på SFI-skolan (35 av 40 har besvarat enkäten) uppger att de får vara med och bestämma över innehållet

Kunskaper

Enhetens mål: 80 % av eleverna som slutför kurser på gymnasial nivå har godkända betyg.

Indikator: Godkända betyg gymnasial nivå, andel (%)

Gymnasial vuxenutbildning

Resultat 2018	Resultat 2019	Resultat 2020	Resultat 2021	Resultat 2022	Resultat 2023	Resultat 2024
87	88	86	84	85	84	81

Andel godkända betyg per utbildningsanordnare, gymnasial nivå

Utbildningsanordnare	Andel godkända betyg 2018	Andel godkända betyg 2019	Andel godkända betyg 2020	Andel godkända betyg 2021	Andel godkända betyg 2022	Andel godkända betyg 2023	Andel godkända betyg 2024
ABF	69	68	64	44	86	87	80
Astar	100	76	94	90	96	98	92
Folkuniversitetet	90	86	81	70	60	76	73





Hermods	65	82	79	87	74	75	66
Iris Hadar	-	-	-	77	73	68	74
Jensen Education	83	74	75	72	75	78	79
KUI	96	78	91	86	86	96	82
Medlearn	-	97	94	95	98	98	90
MoA lärcentrum	83	88	96	92	93	94	88
NTI	78	75	81	77	73	72	70
Style education	-	-	-	100	100	100	100
Svea education				100	-	62	100 (litet antal elever)
Yrkesakademin	-	-	-	75	95	93	100

Utbildningsanordnare som inte finns redovisade i tabellen har inte haft några studerande från Salem.

Andel godkända betyg per ämne, gymnasial nivå

Ämne	Andel godkända betyg per ämne 2018	Andel godkända betyg per ämne 2019	Andel godkända betyg per ämne 2020	Andel godkända betyg per ämne 2021	Andelen godkända betyg per ämne 2022	Andelen godkända betyg per ämne 2023	Andelen godkända betyg per ämne 2024
Engelska (kurs 5 och 6)	85	86	84	75	70	86	78
Matematik (kurs 1-3)	65	71	59	60	57	55	54
Svenska (kurs 1-3)	76	84	81	85	68	82	73
Svenska som andraspråk (kurs 1-3)	89	80	88	82	86	83	76

Kommentar/analys betygsresultat:

Under året har 922 kurser betygsatts och av dessa var 597 kurser på distans (65 %).

Betygsstatistik visar att 81 % av de som erhöll F i betyg studerade på distans.

Andelen elever som väljer distansutbildningar har ökat de senaste åren och för studie- och yrkesvägledningen är det alltid viktigt att medvetandegöra den som söker distansstudier om den tidsåtgång som krävs för att kunna slutföra kursen med godkänt betyg. Det händer även relativt ofta att utbildningsanordnare ställer in kurser i klassrum för att det är för få sökanden, så att elever i stället måste välja distanskurser, trots att de är i behov av undervisning på plats. Vux5 har sett över möjligheterna till färre kursstarter för att på så sätt öka antalet elever som deltar i en klassrumskurs och bidra till att kursen startar.



I kurserna för engelska och svenska har resultaten sjunkit något jämfört med föregående år. I engelska 5 och 6 blev 78 % av kurserna godkända. I svenska 1, 2 och/eller 3 blev 73 % godkända. I svenska som andraspråk 1, 2 och/eller 3, fick 76 % godkända betyg. Andelen godkända betyg i matematik 1, 2 och 3 har varit låg under många år och 2023 blev endast 54 % av kurserna godkända. För att möjliggöra för så många som möjligt att klara kurserna i matematik uppmanar Vux5 utbildningsanordnare att erbjuda orienteringskurser i matematik, vilket innebär att eleven får möjlighet att repetera föregående matematikkurs innan den nya kursen startar. Efterfrågan på dessa kurser är dock väldigt låg och det är få elever som söker orienteringskurser.

Utbildningsanordnare som erbjuder yrkesutbildningar brukar generellt ligga högre i betygsstatistiken vad gäller andel godkända betyg (t.ex. Style education och Movant), jämfört med utbildningsanordnare som främst erbjuder enstaka kurser, såsom Iris Hadar. En av anledningarna till att yrkesutbildningar genererar en högre andel godkända betyg kan vara att elevernas åtagande är större eftersom de behöver planera sin tid och ekonomi utifrån att man ska studera på heltid. Målbilden är också tydlig, efter avslutad utbildning väntar en yrkesprofession. Elever som söker enstaka kurser och studerar deltid arbetar oftast vid sidan om eller är föräldralediga.

I skolinspektionens granskning tematiska granskning av arbete för rättvisande och likvärdiga betyg i kommunal vuxenutbildning visar att det inom den vuxenutbildning som bedrivs på entreprenad finns begränsade möjligheter för rektor att följa upp och säkerställa en rättvisande och likvärdig betygssättning. Granskningen lyfter fram vikten av tydliga avtal och en systematisk uppföljning från huvudmannens sida för att stärka kvaliteten i betygssättningen. Dessa iakttagelser bör beaktas i analysen av betygsresultat och i det fortsatta arbetet med att följa utvecklingen inom vuxenutbildningen.

Enhetens mål: Yrkesutbildningar som elever vid Salems vuxenutbildning studerar leder till anställning.

Indikator: Andel elever i arbete eller vidareutbildning 6 månader efter avslutad utbildning av de som deltagit i gymnasial yrkesutbildning, (%).

Kommentar/analys av målutfall:

Detta mål mäts genom att rektor för Salems vuxenutbildning mailar ut en enkät till de elever som avslutat en yrkesutbildning under det gångna året. Enkäten har genom åren haft en låg svarsfrekvens, och så är det även för 2024. svarsfrekvensen är så pass låg att det inte går att göra ett utfall gällande måluppfyllelsen, Förvaltningen undersöker vidare om det är möjligt att mäta måluppfyllelsen på annat sätt.

Enhetens mål: Elever i behov av stöd erbjuds sådant.

Indikator: Jag får den hjälp som jag behöver, andel (%)





Gymnasial och grundläggande vuxenutbildning

Resultat 2018	Resultat 2019	Resultat 2020	Resultat 2021	Resultat 2022	Resultat 2023	Resultat 2024
83	80	73	78	75	91	78

Kommentar/analys av målutfall:

Andelen stödfunktioner som finns tillgängliga hos olika utbildningsanordnare skiljer sig åt beroende av vilken utbildningsanordnare eleven valt, och resultat är lägre än tidigare år, dock är det enbart 35 % av de svarande som har besvarat frågan vilket gör att svarens tillförlitlighet är låg. men samtliga skolor som Salem har avtal med ska åtminstone ha tillgång till en specialpedagog. Inför att elever söker en utbildning erbjuds studie- och yrkesvägledning i Salem, där man bl.a. diskuterar elevens förutsättningar och om det kan finnas behov av extra stöd under utbildningen.

SFI-skolan i Salem

Resultat 2019	Resultat 2020	Resultat 2021	Resultat 2022	Resultat 2023	resultat 2024
97	95	100	100	100	100

Kommentar/analys av målutfall:

SFI-skolan i Salem uppvisar som vanligt väldigt höga resultat på påståendet om man får den hjälp man behöver, trots att SFI-skolan inte har tillgång till speciallärare eller specialpedagog. Elevgrupperna på SFI-skolan är relativt små, vilket innebär att lärarna har haft möjlighet att erbjuda mycket individuellt stöd. En utmaning i undervisningen är att många elever arbetar och deltar därför med oregelbundenhet. Detta medför att elever som alltid är närvarande kan få höra samma genomgång flera gånger eller att elever med hög frånvaro missar viktiga genomgångar och repetitioner vilket försenar kunskapsinhämtningen. Tyvärr finns inga incitament för att kunna kräva närvaro för alla elever. Det är endast för gruppen med ekonomiskt bistånd eller som är inskrivna i etableringsprogrammet som det går att ställa krav på närvaro.

Avbrott

Under 2024 har 186 elever gjort avbrott och 85 % av de som avbröt en kurs studerade på distans. Skolorna registrerar orsaken till elevernas avbrott i Alvis (vuxenutbildningens elevhanteringssystem). Siffrorna ska dock tolkas med försiktighet då en elev som gör avbrott p g a byte av skola, för uppehåll eller får studieplanen reviderad räknas in i statistiken för elever som inte fullföljer studierna. Bortsett från okänd orsak beror de flesta avbrotten på personliga skäl, flytt eller tidsbrist.

Kurser som inte startar i klassrum har fortsatt varit många till antalet. Detta medför att elever som valt kurs i klassrum som inte startar blir tvungen att välja en kurs på distans istället som inte var planerat. 153 elever gjorde avbrott på distans mot 33 elever som studerar i klassrum.

Rektor för Salems vuxenutbildningar granskar alla inkommande ansökningar och kontaktar



eleverna om det finns oklarheter i dem. Rektor har även tagit fram ett informationsbrev som handlar om hur man lyckas bra med sina studier som eleverna också kan få del av innan de påbörjar sina studier, i syfte att stävja avhopp.

Verksamhetsredogörelse 2024

Under året har 468 elever studerat på gymnasial nivå vilket är en mindre ökning jämfört med 2023 tidigare år då det var 439 elever som studerade på gymnasial nivå och 515 år 2022. Fortfarande är studieformen distans den mest eftersökta, ca två tredjedelar av alla elever studerar på distans. Bland yrkesutbildningarna är utbildningarna till undersköterska och barnskötare fortsatt mest sökta. Andra utbildningsområden som bygg, el, vvs, industri, administration, hantverk och naturbruk har endast ett fåtal elever.

Totalt har 158 elever studerat på SFI och 94 av dessa har varit inskrivna på SFI-skolan i Salem. De kvällskurser i kombination med distans för elever på studieväg 3 som bedrivits på SFI-skolan i Salem upphörde i mars på grund av ett bristande elevunderlag.

Det är fortsatt en stor skillnad mellan antal män och kvinnor som studerar, där män alltid är underrepresenterade, både när det gäller gymnasial utbildning och SFI. Däremot är det fler män än kvinnor som läser SFI hos en extern utbildningsanordnare, vilket beror på att de i högre grad än kvinnor kombinerar SFI med arbete och därför behöver tillgång till undervisning på tider som inte SFI-skolan i Salem erbjuder.

Sedan 2018 ingår Salems vuxenutbildning i en auktorisation för gymnasial utbildning och SFI tillsammans med Botkyrka, Huddinge, Södertälje och Nykvarn; VUX5. Det finns en samordnare för VUX5 som bistår rektorerna i kvalitetsarbetet och uppföljningen av alla utbildningsanordnare. Samordnaren ingår i en styrgrupp tillsammans med rektorerna från de olika kommunerna. Varje rektor i VUX5 är kontaktrektor för ett antal utbildningsanordnare och ansvarar för att genomföra verksamhetsbesök hos dessa tillsammans med kvalitetssamordnaren i anslutning till att utbildningsanordnarna lämnat in sina årsrapporter.

Under året har Vux 5 genomfört ett omfattande systematiskt kvalitetsarbete med fokus på att stärka rektors pedagogiska ledarskap och utvecklingen av undervisningen hos utbildningsanordnarna. Kvalitetsbesök har genomförts, både planerade och oanmälda. Tre utbildningsanordnare har ålagts att inkomma med handlingsplaner på grund av bristande resultat eller ofullständiga årsrapporter. En ny utbildningsanordnare har auktoriserats och följts upp särskilt.

Fokusområden under året har varit att säkerställa korrekt bedömning och betygssättning, där särskild vikt har lagts vid hantering av nationella prov och betygsunderlag. Arbetet mot fusk kopplat till användning av AI-genererat innehåll har intensifierats, med krav på att hemarbeten inte ska vara betygsgrundande utan användas för formativ bedömning.

Praktiska moment inom kemi och fysik vid distansundervisning har granskats och kommer inte längre att erbjudas på distans på grund av kvalitetsbrister. Därutöver har informationsinsatser skett genom regelbundna nyhetsbrev till utbildningsanordnare.





Omorganisation inom vuxenutbildningen

Sedan den 1 januari 2025 är Botkyrka huvudman för all gemensam gymnasial vuxenutbildning. Det innebär att all administration som rör antagning, ansökningar, betygsutfärdande och studie- och yrkesvägledning bedrivs av Botkyrka kommun.



Barn- och utbildningsförvaltningen
Nils Odhammar
Verksamhetsstrateg

Barn- och utbildningsnämnden

Uppföljning av det kommunala aktivitetsansvaret VT 2025

Förslag till beslut

Barn- och utbildningsnämnden godkänner redovisningen av uppföljningen av det kommunala aktivitetsansvaret VT 2025.

Sammanfattning av ärendet

Det kommunala aktivitetsansvaret (KAA) regleras i skollagen 29 kap. 9 § och innebär att kommunen är skyldig att hålla sig informerade om och erbjuda individuella åtgärder till ungdomar under 20 år som inte studerar i gymnasieskolan eller genomför någon motsvarande utbildning. Syftet är att främja ungdomarnas väg till studier eller annan sysselsättning.

Per den 15 april 2025 var 82 ungdomar inskrivna i KAA. Föregående år var 90 ungdomar inskrivna, vilket innebär en minskning med 11,25 %. Av de 82 ungdomarna är det 18 st som KAA inte lyckats nå. Tidigare år har det varit fler pojkar än flickor inskrivna i KAA, men 2025 är det en jämn fördelning mellan könen. I Storstockholms rapport *Gymnasiebehovet* framgår att Salem ligger i nivå med genomsnittet som övriga kommuner sett till andel ungdomar inskrivna i KAA.

Ärendet

Det kommunala aktivitetsansvaret (KAA) regleras i skollagen 29 kap. 9 § och innebär att kommunen är skyldig att hålla sig informerade om och erbjuda individuella åtgärder till ungdomar under 20 år som inte studerar i gymnasieskolan eller genomför någon motsvarande utbildning. Syftet är att främja ungdomarnas väg till studier eller annan sysselsättning.

Personalen inom Salems KAA arbetar med att följa upp varje ungdom och kartlägga dess nuvarande sysselsättning. De insatser som eventuellt sätts in utgår från ungdomens önskemål och behov. Det kan bland annat handla om studie- och yrkesvägledning, motiverande samtal, hjälp till kontakt med annan myndighet/vårdgivare, praktik, remiss till UPIS (Unga på väg i Salem), stöd i ansökningar till olika skolformer såsom gymnasium, folkhögskola eller komvux.

Skolverket har tagit fram allmänna råd för kommunernas arbete och samlar två gånger per år in uppgifter från kommunerna om hur många ungdomar som omfattas av aktivitetsansvaret, samt eventuella åtgärder som ungdomarna deltar i. Kommunerna i Stockholms län har gemensamt beslutat att utveckla Ungdoms- och elevdatabasen (UEDB)



för att kunna hantera registreringen och rapporteringen om ungdomarna.

Personalen vid KAA i Salem består av två personer som tillsammans arbetar 70 %, en studie- och yrkesvägledare (50%) och en kurator/socionom (20%), som har viss del av sina tjänster på KAA och övrig del på Rönninge skola respektive Rönninge gymnasium. Verksamheten är belägen på Rönninge gymnasium och gymnasiets rektor är chef.

Per den 15 april 2025 var 82 ungdomar inskrivna i KAA. Föregående år var 90 ungdomar inskrivna, vilket innebär en minskning med 11,25 %. Av de 82 ungdomarna är det 18 st som KAA inte lyckats nå. Tidigare år har det varit fler pojkar än flickor inskrivna i KAA, men 2025 är det en jämn fördelning mellan könen. I Storstockholms rapport *Gymnasiebehovet* framgår att Salem ligger i nivå med genomsnittet av övriga kommuner sett till andel ungdomar inskrivna i KAA.

Samarbeten och samverkan

KAA har under året fortsatt samarbete och samverkan med flera aktörer, framförallt UPIS och Rönninge gymnasium. UPIS ligger under socialförvaltningen och har ett liknande uppdrag som KAA men riktar sig till en annan målgrupp. (Unga vuxna mellan 18-29 år) Då målgrupperna delvis överlappar är det viktigt att ha ett nära samarbete. Både för att förhindra att ungdomar faller mellan stolarna och för att säkerhetsställa att resurserna används på ett effektivt sätt. Introduktionsprogrammet individuellt alternativ (IMA) på Rönninge gymnasium blir en viktig verksamhet i arbetet med de ungdomar inom KAA som är obehöriga till gymnasieskolan.

Möjliga utvecklingsområden

KAA har uppmärksammat att majoriteten av ungdomarna i målgruppen har diagnoser inom NPF (ofta autism) och/eller psykisk ohälsa. Målgruppen beskriver problematiska grundskoleår med hög skolfrånvaro och stora sociala svårigheter. De upplever också stora hinder i övergången mellan grundskola och gymnasium. KAA följer denna utveckling, då det kan påverka vilka insatser som kan bli aktuella för ungdomen utifrån dennes stödbehov.

Ungdomar inom KAA efterfrågar ofta möjligheten till praktik. I dagsläget finns vissa utmaningar kopplade till detta. Dels att tillgången till lämpliga praktikplatser är begränsad, bland annat på grund av avsaknad av en central praktiksamordning i kommunen, dels att det ofta ställs krav från arbetsgivare/praktikplatser på en ersättning för att ta emot praktikanter. I nuläget saknas avsatta medel inom KAA i Salem för sådan finansiering.

Finansiering

Beslutet får ingen påverkan på befintliga ekonomiska ramar.





Anna Widing
Förvaltnings- och skolchef

Nils Odhammar
Verksamhetsstrateg

Bilagor

PM Uppföljning av det kommunala aktivitetsansvaret
2025

Delges

Verksamhetschef KAA



Barn- och utbildningsförvaltningen
Nils Odhammar
Verksamhetsstrateg

Barn- och utbildningsnämnden

Uppföljning av det kommunala aktivitetsansvaret vt 2025

Ärendet

Målgruppen för det kommunala aktivitetsansvaret (KAA) regleras i skollagen 29 kap. 9 § och innebär att kommunen är skyldig att hålla sig informerad om och erbjuda individuella åtgärder till ungdomar under 20 år som inte studerar i gymnasieskolan eller genomför någon motsvarande utbildning. Syftet är att främja ungdomarnas väg till studier eller annan sysselsättning och insatserna ska dokumenteras och utvärderas.

Skolverket har tagit fram allmänna råd för kommunernas arbete och samlar två gånger per år in uppgifter från kommunerna om hur många ungdomar som omfattas av aktivitetsansvaret, samt eventuella åtgärder som ungdomarna deltar i. Kommunerna i Stockholms län har gemensamt beslutat att utveckla Ungdoms- och elevdatabasen (UEDB) för att kunna hantera registreringen och rapporteringen om ungdomarna.

KAA i Salem består av två personer som tillsammans arbetar 70 %, en studie- och yrkesvägledare (50%) och en kurator/socionom (20%), som har viss del av sina tjänster på KAA och övrig del på Rönninge skola respektive Rönninge gymnasium. Verksamheten är belägen på Rönninge gymnasium och gymnasiets rektor är chef.

Uppföljning och utvärdering

Salems KAA är en väl fungerande verksamhet och resurserna är tillräckliga för att klara grunduppdraget i det statliga uppdraget. KAA följer löpande upp ungdomar som registreras i databasen UEDB och kartlägger deras nuvarande sysselsättning.

Uppdraget genomförs genom att:

- Upptäcka ungdomar i UEDB som slutfört grundskolan, men ännu inte påbörjat en gymnasieutbildning eller som avbrutit en gymnasieutbildning.
- Kontakta aktuella ungdomar genom brevutskick, e-post och/eller telefon/sms.
- Kartlägga behovet hos ungdomen vid ett fysiskt eller digitalt möte.
- Insatser sätts in utifrån ungdomens önskemål och behov. Det kan bland annat handla om studie- och yrkesvägledning, stöd i ansökningar till olika skolformer såsom gymnasiet, folkhögskola eller komvux, stöd och motiverande samtal, hjälp till kontakt med annan myndighet/vårdgivare, arbetsförmedling, praktik eller remiss till UPIS (Unga på väg i Salem).



Antal inskrivna ungdomar i KAA 2020-2025

Datum	2021-04-08	2022-04-07	2023-04-07	2024-04-11	2025-04-15
Antal ungdomar	52	60	72	90	82
Kön	33 pojkar 19 flickor	33 pojkar 27 flickor	43 pojkar 29 flickor	57 pojkar 33 flickor	42 pojkar 40 flickor

Per den 15 april 2025 var 82 ungdomar inskrivna i KAA. Föregående år var 90 ungdomar inskrivna, vilket innebär en minskning med 11,25 %. Av de 82 ungdomarna är det 18 st som KAA inte lyckats nå. Tidigare år har det varit fler pojkar än flickor inskrivna i KAA, men 2025 är det en jämn fördelning mellan könen. I Storstockholms rapport *Gymnasiebehovet* framgår att Salem ligger i nivå med genomsnittet av övriga kommuner sett till andel ungdomar inskrivna i KAA.

Åldersfördelningen mellan de 82 ungdomarna är:

- 33 ungdomar födda år 2005 (19/20 år)
- 18 ungdomar födda år 2006 (18/19 år)
- 17 ungdomar födda år 2007 (17/18 år)
- 14 ungdomar födda år 2008 (16/17 år)

Av årets 82 ungdomar inom Kommunala aktivitetsansvaret (KAA) har majoriteten, 66 personer, påbörjat en gymnasieutbildning men därefter avslutat studierna i förtid eller erhållit ett studiebevis utan fullständig gymnasieexamen. I likhet med tidigare års mönster är det främst ungdomar från de äldsta årskullarna som omfattas. Detta förklaras dels av att vissa ungdomar har påbörjat gymnasiestudier men avbrutit dem efter en tid, dels av att vissa ungdomar varit inskrivna hos KAA under en längre period.

En längre inskrivningstid i KAA innebär inte nödvändigtvis att ungdomarna varit utan sysselsättning eller åtgärder. Det speglar istället att de ännu inte fullföljt en gymnasieutbildning eller återgått till studier vid gymnasieskola. Ungdomar som studerar på Komvux eller folkhögskola registreras fortsatt i Ungdoms- och Elevdatabasen (UEDB) och kvarstår därmed inom KAA:s ansvarsområde tills de erhåller gymnasieexamen eller på annat sätt lämnar målgruppen.

Den vanligaste orsaken till att ungdomar avregistreras från KAA är att de fyller 20 år. Andra anledningar kan vara att ungdomar återupptar studier vid en gymnasieskola eller att de flyttar från kommunen.

Tabellen nedan visar vilken sysselsättning de inskrivna ungdomarna hade per den 15 april 2024, samt en jämförelse med samma period tidigare år



Sysselsättning inskrivna ungdomar i KAA per den 15 april 2025 samt 11 april 2024

Sysselsättning	Antal ungdomar 2025	Andel ungdomar 2025	antal ungdomar 2024	andel ungdomar 2024
Studier	13	16 %	10	11,1 %
Arbete	7	8,5 %	10	11,1 %
Annan verksamhet	16	19,5 %	20	22,2 %
Pågående insatser hos KAA	12	14,5 %	19	21,1 %
Fyller snart 20 - information om andra verksamheter för stöd och sysselsättning	16	19,5 %	22	24,4 %
Försök till kontakt	18	22 %	9	10,0 %
Totalt	82	100 %	90	100 %

Av totalt 82 ungdomar inskrivna hos KAA, har 12 st pågående insatser hos KAA, 36 i annan sysselsättning varav många har blivit hjälpta till sysselsättning/studier/praktik. 16 ungdomar fyller snart 20 år och har fått information om andra verksamheter för stöd och sysselsättning och slutligen 18 ungdomar som KAA fortfarande försöker få kontakt med.

Könsfördelningen mellan ungdomarna som har en pågående insats i KAA är relativt jämn bortsett från gruppen av ungdomar som KAA försöker få kontakt med, där andelen flickor är högre än andelen pojkar.

En möjlig förklaring till att andelen ungdomar som befinner sig i gruppen *försök till kontakt* ökar, kan vara att andelen hemmasittare som ingår i KAAs målgrupp ökat. Det är en elevgrupp som kan vara svår att nå både för skolan och sannolikt gäller detta även vid KAA's försök till kontakt. Vidare ser KAA att den åldersgrupp som är svårast att få kontakt med är ungdomar i den äldsta åldersgruppen. I vissa fall konstateras det även efter etablerad kontakt att ungdomen har en sysselsättning och därmed inte ingår i målgruppen.

Under året har KAA träffat och skrivit in flera ungdomar på IMA Rönninge gymnasium och andra gymnasieprogram. Dessa åtgärder syns dock inte i statistiken då ungdomarna då inte finns kvar i kvar i UEDB vid en sådan åtgärd.

Att en ungdom studerar kan exempelvis innebära att de studerar på komvux eller folkhögskola och inte på gymnasiet, vilket förklarar varför de ändå skrivits in i KAA. Annan verksamhet innebär att de får insatser via UPIS, Arbetsförmedlingen eller annan verksamhet riktad till målgruppen. Annan verksamhet kan också innebära att Skatteverket utreder om folkbokföringen är korrekt.





Vid misstanke om missförhållande i hemmet och/eller där ungdomen (under 18 år) inte går att nå trots upprepade försök, kan anmälan om oro till socialtjänsten bli aktuell.

Samarbeten och samverkan

KAA har ett nära samarbete med olika aktörer i arbetet med att följa upp ungdomarna. Dessa är främst:

- Gymnasieskolor
- Grundskolor
- Folkhögskolor
- Komvux
- UPIS
- DinTur
- Arbetsförmedlingen
- Skolsociala teamet
- Andra KAA-verksamheter

KAA har under året fortsatt samarbete med framförallt UPIS och Rönninge gymnasium. UPIS ligger under socialförvaltningen och har ett liknande uppdrag som KAA, men vänder sig till en annan målgrupp (från 18 till 29 år). Eftersom målgrupperna delvis överlappar är det viktigt att ha ett nära samarbete, både för att undvika dubbelarbete, men också för att förhindra att någon ungdom faller mellan stolarna. Verksamheterna har haft en god samverkan och arbetar för att ytterligare tydliggöra olika ansvarsområden för att kunna komplettera varandra. KAA besöker även gymnasieskolor med specialpedagogisk profil och folkhögskolor, ibland tillsammans med ungdomar som är intresserade av dessa skolor. Introduktionsprogrammet Individuellt alternativ (IMA) på Rönninge gymnasium en mycket viktig verksamhet för de ungdomar i KAA som är obehöriga till gymnasieskolan.

Utöver det som syns i statistiken kontaktas KAA av vårdnadshavare som vill rådgöra kring konsekvenser och vilken hjälp som finns att få om deras barn avbryter sina gymnasiestudier. Dessa ungdomar ingår inte i KAA:s uppdrag. KAA har ändå valt att träffa familjerna som ett led i ett förebyggande arbete. Detta för att minska risken för avhopp och istället uppmuntra till förnyad kontakt med nuvarande gymnasieskola för att se över behov av anpassningar och stöd. Det förekommer även att gymnasieskolor bjuder in KAA till möten för att planera för elever som riskerar att sluta gymnasiet i förtid.

Omvärldsbevakning och fortbildning är viktiga delar i att fortsätta att utveckla verksamheten. KAA deltar i nätverk kopplat områden som rör det kommunala aktivitetsansvaret och går på olika kostnadsfria utbildningar för att vara uppdaterade kring vilka insatser som kan komma att bli aktuella för målgruppen och hålla sig uppdaterade kring området

Möjliga utvecklingsområden

KAA har uppmärksammat att majoriteten av ungdomarna i målgruppen har diagnoser inom NPF (ofta autism) och/eller psykisk ohälsa. Ungdomarna beskriver problematiska grundskoleår med hög skolfrånvaro och stora sociala svårigheter. De upplever också stora hinder i övergången mellan grundskola och gymnasium. KAA följer denna utveckling, då det kan påverka vilka insatser som kan bli aktuella för ungdomen utifrån dennes stödbehov.





Ungdomar inom KAA efterfrågar ofta möjligheten till praktik. I dagsläget finns vissa utmaningar kopplade till detta. Dels att tillgången till lämpliga praktikplatser är begränsad, bland annat på grund av avsaknad av en central praktiksamordning i kommunen, dels att det ofta ställs krav från arbetsgivare/praktikplatser på en ersättning för att ta emot praktikanter. I nuläget saknas avsatta medel inom KAA i Salem för sådan finansiering. Det finns även utmaningar kopplade till praktikersättning och reseersättning för ungdomar som önskar praktik utan att vara inskrivna i en utbildning, särskilt för dem som är bosatta långt från praktikplatserna.

KAA har också uppmärksammat att flera ungdomar önskar fortsatt kontakt och stöd av KAA även efter en påbörjad insats, i dagsläget finns inte den möjligheten.





Barn- och utbildningsförvaltningen
Emma Busck
Verksamhetschef EMI

Barn- och utbildningsnämnden

Patientsäkerhetsberättelse för elevhälsans medicinska insats 2024

Förslag till beslut

Barn- och utbildningsnämnden beslutar att godkänna patientsäkerhetsberättelsen för elevhälsans medicinska insats för år 2024.

Ärendet

Barn- och utbildningsnämnden är vårdgivare för elever i Salems kommunala skolor genom Elevhälsans medicinska insats (EMI), vars verksamhet regleras av hälso- och sjukvårdens lagstiftning samt skollagen. Enligt Patientsäkerhetslagen (2010:659) ska en årlig patientsäkerhetsberättelse upprättas. I bilagd patientsäkerhetsberättelse för elevhälsans medicinska insats redovisas strategier, mål och resultat av arbetet med att förbättra patientsäkerheten under år 2024. Den omfattar även en beskrivning av mål och strategier för 2025.

Finansiering

Beslutet får ingen påverkan på befintliga ekonomiska ramar.

Anna Widing
Förvaltningschef/Skolchef

Emma Busck
Verksamhetschef EMI

Bilagor

Patientsäkerhetsberättelse för elevhälsans medicinska insats 2024.

Delges

Rektorer för de kommunala skolorna





Salems
kommun

Patientsäkerhetsberättelse

Elevhälsans medicinska insats

År 2024



2025-02-19

Emma Busck Verksamhetschef elevhälsans medicinska insatser

Barn- och utbildningsförvaltningen

Diarienummer BUN/2025:78

INLEDNING

PSL 2010:659, SOSFS 2011:9 7 kap. 3 §

Enligt patientsäkerhetslagen ska vårdgivaren varje år upprätta en patientsäkerhetsberättelse. Syftet med patientsäkerhetsberättelsen är att öppet och tydligt redovisa strategier, mål och resultat av arbetet med att förbättra patientsäkerheten.

Patientsäkerhetsberättelsen ska ha en sådan detaljeringsgrad att det går att bedöma hur arbetet med att systematiskt och fortlöpande utveckla och säkra kvaliteten har bedrivits i verksamhetens olika delar samt att informationsbehovet hos externa intressenter tillgodoses.

Patientsäkerhetsberättelsen ska vara färdig senast den 1 mars varje år, finnas tillgänglig för den som vill ta del av den och den bör utformas så att den kan ingå i vårdgivarens ledningssystem för patientsäkerhet.



Källa: Socialstyrelsen "Nationell handlingsplan för ökad patientsäkerhet i hälso- och sjukvården 2020–2024"

INLEDNING	2
SAMMANFATTNING	4
GRUNDLÄGGANDE FÖRUTSÄTTNINGAR FÖR SÄKER VÅRD	5
Engagerad ledning och tydlig styrning.....	5
En god säkerhetskultur.....	7
Adekvat kunskap och kompetens.....	7
Patienten som medskapare.....	8
AGERA FÖR SÄKER VÅRD	9
Öka kunskap om inträffade vårdskador.....	9
Tillförlitliga och säkra system och processer.....	10
Säker vård här och nu.....	10
Stärka analys, lärande och utveckling.....	11
Öka riskmedvetenhet och beredskap.....	13
MÅL, STRATEGIER OCH UTMANINGAR FÖR KOMMANDE ÅR	13

Tabell över förkortningar

EMI	elevhälsans medicinska insats
EHT	elevhälsoteamet
HSL	hälso- och sjukvårdslagen
MLA	medicinskt ledningsansvarig skolsköterska
PSL	patientsäkerhetslag
SOSFS	socialstyrelsens föreskrifter och allmänna råd
BVC	barnhälsovården
BUMM	barn- och ungdomsmedicinsk mottagning
BUP	barn- och ungdomspsykiatri
IVO	inspektionen för vård och omsorg
VC	vårdcentral

SAMMANFATTNING

Under 2024 har Elevhälsans medicinska insats (EMI) i Salems kommun gjort betydande framsteg inom patientsäkerhetsarbetet. Samtliga skolsköterskor har genomfört Socialstyrelsens utbildning i patientsäkerhet, vilket har bidragit till en högre kunskapsnivå och ökad medvetenhet om säkerhetsrutiner. Risker och avvikelser har systematiskt analyserats och diskuterats på verksamhetsmöten för att identifiera förbättringsområden och förebygga framtida problem.

För att stärka personalens kompetens har fortbildning och handledning erbjudits regelbundet, vilket har skapat en tryggare och mer förberedd arbetsmiljö. Digitaliseringen av pappersarkiv har påbörjats, vilket förbättrar tillgängligheten till patientinformation och minskar risken för informationsförlust. Dessutom har samverkan med externa aktörer, såsom BUP, vårdcentraler och specialistmottagningar, förbättrats för att säkra remissrutiner och undvika förseningar i vården.

Under 2024 rapporterades 23 avvikelser, en siffra i linje med 2023 (24 avvikelser). De vanligaste avvikelserna rör dokumentation, samverkan och undersökningar.

Inför 2025 kommer EMI att fokusera på flera viktiga områden för att ytterligare höja patientsäkerheten. En central prioritering är att säkerställa kompetensförsörjningen genom att samverka med rektorer vid rekrytering av skolsköterskor, vilket ska bidra till kontinuitet och en stabil bemanning inom EMI.

Vidare ska dokumentationsrutinerna förbättras genom regelbunden kollegial journalgranskning, för att säkerställa att all information hanteras korrekt och enligt gällande riktlinjer. Digitaliseringsarbetet fortsätter, med fokus på att skanna in fler pappersjournaler och säkerställa att digital arkivering ger ökad tillgänglighet och säkerhet för patientdata.

En annan viktig insats är att förbättra introduktionen av nya skolsköterskor genom en mer strukturerad introduktionsprocess, vilket ska säkerställa att ny personal snabbt får insikt i verksamhetens rutiner och arbetssätt. Genom dessa strategiska insatser ska EMI fortsätta att skapa en trygg och säker vårdmiljö, där elevens hälsa och delaktighet står i centrum.

GRUNDLÄGGANDE FÖRUTSÄTTNINGAR FÖR SÄKER VÅRD

Nedan beskrivs mål och strategier, organisation och struktur för arbetet med att minska antalet vårdskador. För att kunna nå den nationella visionen "God och säker vård – överallt och alltid" och det nationella målet "ingen patient ska behöva drabbas av vårdskada", har fyra grundläggande förutsättningar identifierats i den nationella handlingsplanen för ökad patientsäkerhet.

Engagerad ledning och tydlig styrning

En grundläggande förutsättning för en säker vård är en engagerad och kompetent ledning och tydlig styrning av hälso- och sjukvården på alla nivåer.



Övergripande mål och strategier

PSL 2010:659, 3 kap. 1 §, SOSFS 2011:9, 3 kap. 1-3 §

För 2024 sattes följande mål och strategier upp för ökad patientsäkerhet.

1. Kunskapen om patientsäkerhet ska öka.
2. Ledningssystem samt processer och rutiner ska följas.
3. Öka patientsäkerheten kopplat till journalföring.
4. Säkra remissrutiner för att inte riskera att fördröja utredning eller vårdåtgärder.
5. Förbättrat fysiskt arkiv.
6. Ökat patientmedbestämmande.

Organisation och ansvar

PSL 2010:659, 3 kap. 1 § och 9 §, SOSFS 2011:9, 7 kap. 2 § p 1

Den som bedriver hälso- och sjukvård är enligt lagens mening vårdgivare, och med det följer vissa skyldigheter. Skolans huvudman, tillika vårdgivaren, ska med stöd av verksamhetens ledningssystem planera, leda, kontrollera, följa upp, utvärdera och förbättra verksamheten. Vårdgivaren är enligt hälso- och sjukvårdslagen skyldig att utse en verksamhetschef HSL som har det samlade ledningsansvaret för hälso- och sjukvårdsverksamheten. Om verksamhetschef HSL inte själv är medicinskt kunnig, måste någon annan få i uppdrag att utföra vissa ledningsuppgifter. Det är skolans huvudman som är ytterst ansvarig för elevhälsan. Vårdgivare för den kommunala grundskolan och gymnasiet är barn- och utbildningsnämnden. Verksamhetschef enligt HSL svarar för verksamheten och har det samlade ledningsansvaret. Verksamhetschef HSL leder det systematiska förbättringsarbetet och fullgör vårdgivarens uppdrag i verksamheten. Utöver verksamhetschef HSL är det tillsynsmyndigheten IVO (inspektionen för vård och omsorg) som elever, vårdnadshavare och medarbetare kan vända sig till när det gäller frågor som rör verksamheten. I Salem är verksamhetschef EMI utsedd av vårdgivaren som verksamhetschef HSL.

Inom elevhälsans medicinska insats arbetar 6 skolsköterskor och en skolläkare. Fyra av skolsköterskorna är verksamma inom grundskolan, en inom gymnasieskolan och en är verksamhetschef. Skolläkaren är anställd på konsultuppdrag via sin enskilda firma.

Skolsköterskans uppdrag är arbeta förebyggande och främjande, bland annat genom att erbjuda hälsobesök (Vägledning för elevhälsan, Skolverket & Socialstyrelsen, 2016). Vaccinationer erbjuds alla elever enligt det allmänna barnvaccinationsprogrammet samt kompletterande vaccinationer till ofullständigt vaccinerade elever. Skolläkarens uppdrag är att samverka med skolsköterskan gällande program för hälsobesök och vaccinationer, ansvara för bedömningar och ordination av kompletterande vaccinationer, genomföra skolläkarmottagning gällande tex tillväxtbedömningar, skoliosbedömning, psykisk ohälsa, övervikt, skolfrånvaro, samt medicinsk bedömning inför ansökan till anpassad grundskola. En stor del av skolläkarens tid går åt till bedömningar inför remisser för neuropsykiatriska utredningar.

Samverkan för att förebygga vårdskador

SOSFS 2011:9 4 kap. 6 § och 7 kap. 2 § p 3

Samverkan ingår i de flesta processer inom EMI. Då patienten inom EMI är en elev och minderårig finns det alltid en medpatient i form av vårdnadshavare vilket innebär att alla undersökningar och behandlingar kräver samverkan. Inom skolan samverkar EMI med de pedagoger som undervisar eleven och har strukturerad samverkan med EHT. EMI verkar ofta som en brygga mellan vård och skola och för de elever som har behov av särskilt stöd är behovet av samverkan som störst. En annan del av skolsköterskans och skolläkarens uppdrag att hänvisa elever och vårdnadshavare till rätt vårdnivå. Extern samverkan är främst med BVC, VC, BUMM, BUP samt specialistmottagningar som exempelvis hörselklinik eller logoped. EMI är även ett stöd för skolan att bedöma behov av ytterligare utredningar såsom dyslexiutredningar och neuropsykiatriska utredningar. Verksamhetschef EMI har regelbundna samverkansmöten med barnhälsovården, barnläkarmottagning, barn- och ungdomspsykiatri samt med första linjens psykiatri. Det för att förbättra och öka samarbetet kring elever i behov av stöd. Skolläkaren är med i ett nätverk för skolläkare vilket bidrar till ökad omvärldsbevakning, kvalitet- och verksamhetsutveckling. EMI samverkar även med Region Stockholms enhet Elevhälsoportalen för att få samt bidra till statistik om elevers hälsovanor.

Informationssäkerhet

HSLF-FS 2016:40, 7 kap. 1 §

EMI dokumenterar i det digitala journalsystemet Prorenata och regler om journalföring uppfylls väl i systemet. Journalkopior utlämnas efter samtycke och sker elektroniskt till samarbetspartners som har journalsystemet Prorenata och med papperskopior av journal till vårdgivare utan elektronisk kompatibilitet. Under året har säkerheten kring elever med skyddad identitet stärkts genom att behörigheten är knuten till roll. De digitala journalerna saknar E-arkiv. EMI:s journaler i pappersform arkiveras i barn- och utbildningsnämndens arkiv i källaren i Rönninge skola. Det saknas en fullständig förteckning över vilka journaler som finns i pappersarkivet. Under läsåret har en del av arkivet skannats in i journalsystemet. Det ökar tillgängligheten och minskar risken för att informationen försvinner vid en eventuell brand eller utrymning av lokalen. Arbete med skanning möjliggjordes av ett statsbidrag från Socialstyrelsen gällande ökad beredskap för hälso- och sjukvård.

En god säkerhetskultur

En grundläggande förutsättning för en säker vård är en god säkerhetskultur. Organisationen ger då förutsättningar för en kultur som främjar säkerhet. Under verksamhetsmöten har man diskuterat vikten kring att rapportera risker och avvikelser. Att synliggöra risker och avvikelser är det bästa sättet för organisationen att få syn på vilka förbättringsområden och åtgärder som behövs för att hålla en hög patientsäkerhet och kvalitetssäkra processer. Genom att avvikelserna analyseras tillsammans ligger de även till grund för lärande och reflektion.



Adekvat kunskap och kompetens

En grundläggande förutsättning för en säker vård är att det finns tillräckligt med personal som har adekvat kompetens och goda förutsättningar för att utföra sitt arbete. Skolsköterskor inom EMI ska vara legitimerade sjuksköterskor med antingen vidareutbildning Specialistsjuksköterskeprogrammet med inriktning mot distriktssköterska, alternativt

Specialistsjuksköterskeprogrammet med inriktning hälso- och sjukvård för barn och ungdomar. Skolläkare inom EMI ska vara läkare med specialistkompetens i barn- och ungdomsmedicin, allmänmedicin eller barn- och ungdomspsykiatri. Viktiga förutsättningar för en god och säker vård är att det finns en tillräcklig bemanning för att utföra hälso- och sjukvårdsuppgifterna och att verksamheten säkerställer en god kontinuitet. Det innebär bland annat att patientunderlaget per tjänst måste vara rimligt dimensionerat och att tjänster som blir vakanta tillsätts utan uppehåll. I augusti 2024 gick en skolsköterska på planerad föräldraledighet och ersattes av en behörig vikarie vilket innebar att verksamheten kunde fortsätta utan större uppehåll. En skolsköterska blev sjukskriven och ersattes omedelbart av en vikarie som var grundutbildad sjuksköterska. Det medförde att den vikarierande skolsköterskan som endast var grundutbildad sjuksköterska behövde stöd av verksamhetschef EMI för att fullgöra sitt uppdrag. Inga avvikelser relaterade till kompetens har rapporterats under året 2024. Kontinuerlig fortbildning har erbjudits vid verksamhetsmöten omkring exempelvis nya rutiner och riktlinjer i metodstödet samt utbildning i journalsystemet Prorenata. Skolsköterskorna erbjuds även handledning i grupp. Det ger ytterligare möjlighet till reflektion och lärande. Alla skolsköterskor har under 2024 genomgått Socialstyrelsens utbildning i patientsäkerhet.



Patienten som medskapare

PSL 2010:659 3 kap. 4 §

En grundläggande förutsättning för en säker vård är patientens och de närståendes delaktighet. Vården blir säkrare om patienten är välinformerad, deltar aktivt i sin vård och ska så långt som möjligt utformas och genomföras i samråd med patienten. Att patienten bemöts med respekt skapar tillit och

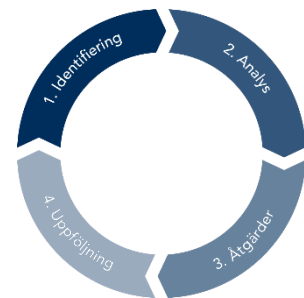


förtroende. Alla elever i grundskolan, anpassad skola och specialskolan ska enligt skollagen erbjudas minst tre hälsobesök och i gymnasieskolan minst ett hälsobesök. Hälsosamtalen är en del av hälsobesöket och en viktig del av det hälsofrämjande arbetet inom EMI. Samtalet är en elevcentrerad dialog mellan eleven och skolsköterskan som syftar till att främja hälsa och förebygga ohälsa. Genom hälsosamtalen får eleven möjlighet att reflektera över sina egna förutsättningar och val för att stärka sina möjligheter till ett hälsosamt liv. Den enkät som eleven svarat på inför hälsosamtalen ligger till grund för innehållet i samtalen vilket ytterligare stärker elevens delaktighet. Inför hälsoundersökningen inhämtas även vårdnadshavares syn på sitt barns hälsa genom en digital blankett. Att få möjlighet att lämna samtycken är en viktig del i patientens delaktighet i vården. Inom hälso- och sjukvården i EMI i Salems kommun finns en tydlig struktur för att inhämta samtycke vid olika vårdprocesser, exempelvis inför vaccination eller vid rekvirering av tidigare journal.

AGERA FÖR SÄKER VÅRD

SOSFS 2011:9, 5 kap. 2 §, 7 §, 8 §, 7 kap. 2 § p 2, PSL 2010:659, 3 kap. 10 §

Vårdgivaren ska utöva egenkontroll, vilket ska göras med den frekvens och i den omfattning som krävs för att vårdgivaren ska kunna säkra verksamhetens kvalitet. Egenkontroll innebär att genom systematik följa upp och utvärdera samt kontrollera att verksamheten bedrivs enligt de rutiner och processer som ingår i ledningssystemet. Det är ett fortlöpande förbättringsarbete som bygger på lärande och utveckling och det är en viktig grund för ett framgångsrikt patientsäkerhetsarbete.



Egenkontroll inom EMI

Egenkontroll	Omfattning	Källa
Avvikelser	Fortlöpande under året	Journalssystem
Loggkontroller	1 gång/månad	Journalssystem
Journalgranskning	1 gång/månad	Journalssystem
Kollegial journalgranskning	1 gång/månad	Journalssystem
Läkemedelshantering	2 gånger/år	Blankett enligt rutin
Kompetensutveckling	Fortlöpande under året	Närvaro vid verksamhetens möten
Personalresurs	1 gång/år	Verksamhetsbesök eller vid behov
Lokaler och utrustning	1 gång/år	Verksamhetsbesök eller vid behov

Öka kunskap om inträffade vårdskador

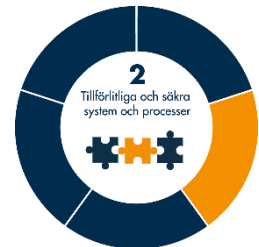
SOSFS 2011:9 7 kap. 2 § sista stycket, HSLF-FS 2017:40 3 kap. 1 §, PSL 2010:659 3 kap. 3 §

Genom identifiering, utredning samt mätning av skador och vårdskador ökar kunskapen om vad som drabbar patienterna när resultatet av vården inte blivit det som avsetts. Kunskap om bakomliggande orsaker och konsekvenser för patienterna ger underlag för utformning av åtgärder och prioritering av insatser. Alla avvikelser analyseras vid verksamhetsmöten. Under 2024 hanterades 23 inkomna avvikelser.



Tillförlitliga och säkra system och processer

Genom att inkludera systematiskt patientsäkerhetsarbete som en naturlig del av verksamhetsutvecklingen kan både de reaktiva och proaktiva perspektiven på patientsäkerheten bejakas. Genom att minska oönskade variationer stärks patientsäkerheten. Under läsåret 2024 har EMI arbetat enligt ett ledningssystem med processer och rutiner vilket skapar goda förutsättningar för kvalitet och patientsäkerhet. Genom att använda sig av ett ändamålsenligt journalsystem som Prorenata skapas en god förutsättning att arbeta patientsäkert. I Prorenata kan man på ett säkert och överskådligt sätt lägga in bevakningar på elever vilket gör att risken för att uppföljning av elever inte sker minimeras. Det finns i journalsystemet flera larmfunktioner som påminner om att uppföljning av en elev ska ske. "Smarta checklistor" ger skolsköterskorna möjlighet att snabbt identifiera elever som saknar insatser från basprogrammet. Utarbetade rutiner och riktlinjer skapar förutsättningar för skolsköterskorna att arbeta patientsäkert och effektivt. Processerna och rutinerna gör det även lättare att upptäcka avvikelser.



Säker vård här och nu

Hälso- och sjukvården präglas av ständiga interaktioner mellan människor, teknik och organisation. Förutsättningarna för säkerhet förändras snabbt och det är viktigt att agera på störningar i närtid.



Riskhantering

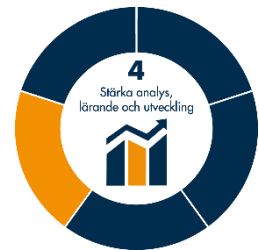
SOSFS 2011:9, 5 kap. 1 §, 7 kap. 2 § p 4

Vårdgivare ska fortlöpande bedöma om det finns risk för att händelser skulle kunna inträffa som kan medföra brister i verksamhetens kvalitet. För varje sådan händelse ska vårdgivare uppskatta sannolikheten för att händelsen inträffar, och bedöma vilka negativa konsekvenser som skulle kunna bli följden av händelsen. Risker kan uppstå var som helst i vårdkedjan. Nya risker uppstår hela tiden när behandlingsformer, belastning och arbetsgruppers sammanställning förändras. All legitimerad

personal inom EMI ansvarar för att identifiera och rapportera risker som kan medföra negativa händelser eller tillbud i verksamheten och för elever. Genom att dokumentera alla eventuella händelser som skulle ha kunnat leda till risker eller vårdskada för den enskilda eleven görs en bedömning inom vilka områden säkerheten måste utvecklas och förbättras. Verksamhetschef EMI gör tillsammans med de berörda en bedömning och en riskanalys samt återinför information och kunskap till verksamheten. Om det uppkommit vårdskada eller om händelsen hade kunnat medföra en vårdskada ska detta anmälas till IVO enligt Lex Maria. Likaså ansvarar verksamhetschef EMI för att uppmärksamma och påtala riskerna för vårdgivaren. Under 2024 har verksamheten erhållit statsbidrag från Socialstyrelsen för ökad beredskap inom hälso- och sjukvård. Bidraget har använts för att skanna journaler i det fysiska arkivet under Rönninge skola. Inför det arbetet gjordes en risk- och konsekvensanalys.

Stärka analys, lärande och utveckling

Analys och lärande av erfarenheter är en del av det fortlöpande arbetet inom hälso- och sjukvården. När resultaten används för att förstå vad som bidrar till säkerhet, hållbarhet, önskvärd flexibilitet och goda resultat, kan verksamheten utvecklas så att kvaliteten och säkerheten ökar och risken för vårdskador minskar.



Avvikelser

PSL 2010:659, 6 kap. 4 §, SOSFS 2011:9 5 kap. 5 §, 7 kap. 2 § p 5

Sedan hösten 2022 rapporteras avvikelser digitalt via journalsystemet Prorenata. Verksamhetschefen för EMI säkerställer direkt att avvikelserna är adekvat åtgärdade. Alla avvikelser analyseras sedan vid nästkommande verksamhetsmöte och ligger till grund för eventuella förändringar i arbetssätt eller processer. Under 2024 rapporterades 23 avvikelser, vilket motsvarar år 2023 (24 st). Inga avvikelser bedömdes vara så allvarliga så att anmälan till IVO enligt Lex Maria behövde göras. Avvikelsen gällande de journaler som återfanns utanför låst dokumentskåp anmäldes som en personuppgiftsincident till Integritetsskyddsmyndigheten. Ärendet är avslutat och Integritetsmyndigheten bedömde att kommunens handlingsplan och information kring händelsen varit adekvat och tillfredsställande.

Avvikelser 2024

Antal	Händelse	Typ	Analys	Åtgärd
2	BUP skickar utlåtande utan remissvar och	Samverkan	Brist i rutin hos annan vårdgivare.	Kontakt med BUP och vårdnadshavare
1	BUP skickar remissvar gällande fel elev.	Samverkan	Brist i rutin hos annan vårdgivare.	Kontakt med BUP och vårdnadshavare



1	BUP rekviderar utan tillåtelse från vårdnadshavare	Samverkan	Brist i rutin hos annan vårdgivare.	Kontakt med BUP och vårdnadshavare
1	Journaler återfinns utanför låsta dokumentskåp	Journalhantering	Brist i rutin eller kunskap om rutin.	Utredning och handlingsplan
5	Felaktig eller saknad dokumentation i BVC-journal.	Samverkan	Brist i rutin hos annan vårdgivare.	Kontakt med BVC
1	Journal för elev med skyddad ID saknas	Samverkan Kommunikation	Brist i rutin eller kunskap om rutin.	Genomgång av rutin
3	Hörseltest saknas	Undersökning- och behandling. Dokumentation	Brist i rutin eller kunskap om rutin.	Eleven erbjuds hörseltest
1	Avsaknad av hälsobesök för nya elever från andra skolor	Samverkan Dokumentation	Brist i rutin eller kunskap om rutin.	Elev erbjuds hälsobesök Genomgång av rutin
1	Dokumenterad tillväxt saknas	Undersökning- och behandling. Dokumentation	Brist i rutin eller kunskap om rutin.	Eleven erbjuds tillväxtkontroll
1	Fel intervaller för vaccin	Undersökning- och behandling. Dokumentation	Brist i rutin eller kunskap om rutin.	Skolläkare gör förnyad bedömning Genomgång av barnvaccinationsprogrammet
1	Strömavbrott leder till att vaccin behöver kasserad	Medicinteknisk utrustning	Information om planerade strömavbrott saknas. Kylskåp håller inte kylan.	Utredning om vaccinförvaring.
1	Flera elever saknar omvårdnadsepikris	Dokumentation	Resursbrist pga sjukfrånvaro.	Omvårdnadsepikriser skrivs
1	Vaccin för elev med skyddad ID är dokumenterad på aliaselev	Dokumentation	Brist i rutin eller kunskap om rutin.	Genomgång av rutin för elev med skyddad ID
1	Dokument skannat till fel journal	Dokumentation	Brist i rutin eller kunskap om rutin.	Kollegial handledning gällande dokumentation



1	Elevs rygg är väsentligen sämre sedan förra undersökningen	Undersökning- och behandling.	Elevens har följt ordinarie program. Ingen vårdavvikelse	Eleven remitteras till ortoped. Diskussion om intervall mellan ordinarie ryggundersökning
1	Nål ej vass vid vaccination	Undersökning- och behandling.	Brist i rutin eller kunskap om rutin.	Genomgång av rutin. Upprättande av rutin vid introduktion av ny skolsköterska

Klagomål och synpunkter

SOSFS 2011:9, 5 kap. 3 §, 3 a § och 6 §, 7 kap. 2 § p 6

Skriftliga klagomål och synpunkter gällande hälso- och sjukvård inom EMI tas emot digitalt via kommunens tjänst för klagomål och synpunkter. Inkomna klagomål och synpunkter ska sammanställas och analyseras för att vårdgivaren ska kunna se mönster eller trender som indikerar brister i verksamhetens kvalitet. Under år 2024 har inga skriftliga eller muntliga klagomål och synpunkter inkommit gällande EMI.

Öka riskmedvetenhet och beredskap

Alla delar av vården behöver planera för en hälso- och sjukvård som flexibelt kan anpassas till kortsiktigt eller långsiktigt förändrade förhållanden med bibehållen funktionalitet, även under oväntade förhållanden. Den största risken inom verksamheten är kompetensförsörjning. Genom kontinuerlig kompetensutveckling och bra samverkan såväl internt som externt skapas goda förutsättningar för en attraktiv arbetsplats vilket förhoppningsvis leder till låg omsättning av personal. En del i att säkerställa kompetensförsörjningen under läsåret har varit att samarbeta med de rektorer som rekryterar skolsköterskor. Verksamhetschefen har bidragit med förslag på innehåll i annons, genomgång av inkomna ansökningar samt deltagande vid intervjuer. Under 2024 har kompetensförsörjningen löpt på utan avvikelser.



MÅL, STRATEGIER OCH UTMANINGAR FÖR KOMMANDE ÅR

Under 2024 har EMI i Salems kommun fortsatt utveckla sitt patientsäkerhetsarbete genom dokumentationsförbättringar, samverkansinsatser och digitalisering av journaler. För 2025 ligger fokus på att säkerställa kompetensförsörjning, optimera dokumentation samt fortsätta digitaliseringen av journaler.

Mål	Strategi	Åtgärder och aktiviteter
Säkerställa kompetensförsörjning	Samverka med rektorer vid rekrytering	Förslag på annons, genomgång av ansökningar, deltagande vid intervjuer, löneöversikt.
Ökad följsamhet till dokumentationsrutiner	Förbättrad utbildning och kollegial granskning	Månatliga journalgranskningar, utbildning i dokumentation
Vidareutveckling av digital arkivering	Digitalisering av pappersjournaler	Fortsätta arbetet med scanning
Ökad följsamhet till processer och rutiner	Förbättrad introduktion av nya skolsköterskor	Information till nyanställda, samverkan med rektorer vid nyanställning



Barn- och utbildningsförvaltningen
Camilla Forseth
Verksamhetschef elevhälsans psykologiska insats/
Verksamhetschef Central elevhälsa

Barn- och utbildningsnämnden

Kvalitets- och patientsäkerhetsberättelse för elevhälsans psykologiska insats 2024

Förslag till beslut

Barn- och utbildningsnämnden beslutar att godkänna kvalitets- och patientsäkerhetsberättelsen för elevhälsans psykologiska insats för 2024.

Ärendet

Barn- och utbildningsnämnden är vårdgivare för Elevhälsans psykologiska insats (EPI), som regleras av hälso- och sjukvårds- samt utbildningsväsendets lagstiftning. Enligt EPI:s ledningssystem ska en årlig kvalitets- och patientsäkerhetsberättelse upprättas för att redogöra för verksamhetens kvalitet och patientsäkerhet.

Berättelsen för 2024 sammanfattar verksamhetens måluppfyllelse, utvecklingsbehov och systematiska kvalitetsarbete kopplat till vårdmoment och patientsäkerhet. Den utgör också underlag för fortsatt utveckling och är tillgänglig för medborgare vid önskemål.

Kvalitetsberättelsen för elevhälsans psykologiska insats har skrivits samman med patientsäkerhetsberättelsen gällande år 2024. Berättelserna ger tillsammans en bredare bild av verksamhetens samlade måluppfyllelse, utvecklingsbehov och systematiska kvalitetsarbete kopplat till de vårdmoment som utförs i samt kring patientsäkerheten i stort. I bilagd Kvalitets- och patientsäkerhetsberättelse för elevhälsans psykologiska insats beskrivs hur verksamheten har bedrivits under läsåret för att säkerställa en god kvalitet, och utgöra underlag för det fortsatta systematiska kvalitetsarbetet.

Finansiering

Beslutet får ingen påverkan på befintliga ekonomiska ramar.

Anna Widing
Förvaltningschef/Skolchef

Camilla Forseth
Verksamhetschef elevhälsans psykologiska
insats/Verksamhetschef Central elevhälsa





Bilagor

Kvalitets- och patientsäkerhetsberättelse för elevhälsans psykologiska insats i Salems kommun 2024.

Delges

Rektorer för de kommunala skolorna





Salems
kommun

Kvalitets- och patientsäkerhetsberättelse

för elevhälsans psykologiska insats 2024

2025-02-28

Camilla Forseth, Verksamhetschef för elevhälsans psykologiska insats
Ulrika Nygren, Psykolog med ledningsansvar (PLA)
Central elevhälsa, Barn- och Utbildningsförvaltningen
Diarienummer: BUN/2025:81



Innehåll

Sammanfattning	3
Inledning	4
Verksamhetens mål med kvalitets- och patientsäkerhetsarbetet	5
Organisation och ansvar	5
Egenkontroll	6
Riskanalys	6
Händelser och avvikelser	7
Kvalitetsarbete under året	8
Professionsmöten	8
Översikt och fördelning av utredningsinsatser	8
Handledning	8
Kompetensutveckling och fortbildning	8
Informationssäkerhet	9
Psykologjournaler	9
Digitala samtycken	9
Behörighet	9
Intern och extern kommunikation	10
Teknisk utrustning	10
Samverkan för att förebygga vårdskador	10
Hälso- och sjukvårdspersonalens rapporteringsskyldighet/klagomål och synpunkter	11
Systematisk patientmedverkan	12
Uppföljning av mål för verksamhetsåret 2024	12
Mål för verksamhetsåret 2025	13

Sammanfattning

Elever i förskoleklass, grundskola, den anpassade grundskolan, sameskolan, specialskolan, gymnasieskolan och den anpassade gymnasieskolan, ska ha tillgång till psykolog som en del av elevhälsan (Skollagen 2 kap 25§, 2010:800). Psykologens uppdrag i skolan består både av arbete som lyder under hälso- och sjukvårdslagen (HSL) och av arbete som styrs av skollagen (SL). Insatser som exempelvis utredning och diagnostisering räknas som hälso- och sjukvård, medan deltagande i den lokala elevhälsans möten, hälsofrämjande och förebyggande arbete, handledning och konsultation, grupputveckling, fortbildning och organisationsutveckling är exempel på insatser som inte räknas som hälso- och sjukvård. I Salems kommun är barn- och utbildningsnämnden vårdgivare för all hälso- och sjukvård inom organisationen. Vårdgivaren har utsett Camilla Forseth till verksamhetschef för elevhälsans psykologiska insats.

Verksamhetschefen har ett samlat ledningsansvar och ett övergripande verksamhetsansvar, och bevakar att elevhälsans hälso- och sjukvård tillgodoser hög patientsäkerhet. Enskilda ledningsuppgifter har uppdragits till psykolog med ledningsansvar (PLA) Ulrika Nygren, eftersom verksamhetschefen inte tillhör den psykologiska professionen. Verksamhetschef och PLA ska med stöd av ledningssystemet för elevhälsans psykologiska insats leda och planera, utvärdera och förbättra verksamheten avseende kvalitet och patientsäkerhet. Fyra psykologer finns också anställda på kommunens centrala elevhälsa. Psykologerna har ett självständigt professionellt yrkesansvar och fullgör sina arbetsuppgifter utifrån de krav yrkeslegitimationen ställer.

Under 2024 har de huvudsakliga målen för verksamhetsåret uppfyllts. Egenkontrollen har visat att skolpsykologerna i Salems kommun har god kännedom om ledningssystemet, arbetet med att ta fram rutiner har fortsatt under året och psykologerna har varit delaktiga i arbetet som berör ledningssystem och rutiner. Vi har också utvecklat arbetet med händelseanalyser och avvikelser för att förebygga risk för vårdskada samt arbetat fram och börjat pröva en gemensam utlåtandemall i journalsystemet.

För 2025 kommer de huvudsakliga målen för kvalitets- och patientsäkerhetsarbetet att vara:

- Fortsätta arbetet med att utveckla och justera rutiner för psykologernas arbete
- Skolpsykologerna är delaktiga i arbetet som berör ledningssystem och rutiner
- Utveckla och fördjupa arbetet med anpassningar och särskilt stöd i nära samarbete med den samlade, lokala elevhälsan, och säkerställa att särskilt stöd genomförts innan en eventuell psykologutredning
- Stödja skolorna med kompetenshöjande insatser på en övergripande nivå genom psykologgruppens samlade kompetens
- Påbörja arbetet med att ta fram ett stödmaterial inför psykologutredning för elever med stort behov av förutsägbarhet samt att vidareutveckla arbetet med att återföra utredningsresultat till de elever som genomgått psykologutredning



Inledning

PSL 2010:659, SOSFS 2011:9

Arbetet med att systematiskt och fortlöpande utveckla och säkra verksamhetens kvalitet ska dokumenteras (SOSFS 2011:9, HSLF-FS 2017:40). Vårdgivare ska med dokumentationen som utgångspunkt varje år upprätta såväl en sammanhållen kvalitetsberättelse som en patientsäkerhetsberättelse. Skillnaden mellan dessa två ligger i dess omfattning. Patientsäkerhetsberättelsen beskriver det systematiska patientsäkerhetsarbetet som har skett under föregående år, och handlar om skydd mot vårdskada. Kvalitetsberättelsen utgår ifrån kvalitetsbegreppet och har en vidare omfattning som kan omfatta mer än enbart arbetet med patientsäkerhet. Patientsäkerhetsberättelsen kan inkluderas i kvalitetsberättelsen.

Patientsäkerhetsberättelsen ska vara färdig senast den 1 mars varje år, finnas tillgänglig för den som vill ta del av den och den bör utformas så att den kan ingå i vårdgivarens ledningssystem för patientsäkerhet.

Verksamhetens mål med kvalitets- och patientsäkerhetsarbetet

De övergripande målen för elevhälsans psykologiska insats avseende hälso- och sjukvårdsarbetet syftar till att säkerställa en god och säker vård. Detta innebär att det finns ett ledningssystem som är utformat i linje med aktuella lagar, föreskrifter och riktlinjer samt att psykologerna har tillgång till och kännedom om ledningssystemet.

I elevhälsans psykologiska insats i Salems kommun har sedan flera år legitimerade psykologer arbetat utifrån ett självständigt professionellt yrkesansvar, och sedan hösten 2023 är full bemanning på plats, inklusive ledningsansvarig psykolog (PLA). För att formalisera och tydliggöra ansvar, samt för styrning av de insatser som faller inom hälso- och sjukvårdslagen, har ett kvalitetsledningssystem skapats sedan dess. Arbetet med att formalisera och justera processer och rutiner fortgår. I syfte att skapa förutsättningar för en god säkerhetskultur och en öppen kommunikation om det dagliga arbetet, har forum för lärande och reflektion skapats, i samband med aktiviteter kopplade till kvalitetsledningssystemet.

Organisation och ansvar

PSL 2010:659, 3 kap. 1 § och 9 §, SOSFS 2011:9, 7 kap. 2 § p 1

Barn- och utbildningsnämnden i Salems kommun är vårdgivare för all hälso- och sjukvård inom organisationen, och har utsett en verksamhetschef, som representerar vårdgivaren. I Salems kommun har den medicinska delen och den psykologiska delen av elevhälsan varsin verksamhetschef och varsitt ledningssystem. Verksamhetschefen för elevhälsans psykologiska insats har ett samlat ledningsansvar och ett övergripande verksamhetsansvar, och bevakar att elevhälsans hälso- och sjukvård tillgodoser hög patientsäkerhet. Eftersom verksamhetschef inte tillhör den psykologiska professionen har enskilda ledningsuppgifter uppdragits till psykolog med ledningsansvar (PLA). PLA är ansvarig för anmälan av händelser som har medfört eller hade kunnat medföra allvarlig vårdskada, Lex Maria (HSL 2017:30, HSL-FS 2017:41).

Skolpsykologerna är centralt anställda med verksamhetschef som närmaste chef. Skolpsykologerna har ett gemensamt ansvar för skolpsykologiska insatser i Salems kommun och varje skolpsykolog har kontaktansvar för ett visst antal skolor. Psykologen har, i och med sin legitimation utfärdad av Socialstyrelsen för yrke inom hälso- och sjukvården, ett självständigt professionellt yrkesansvar och är ansvarig för att fullgöra sina arbetsuppgifter utifrån de krav yrkeslegitimationen ställer.

Rektor har ansvar för skolans inre organisation och för att leda och samordna elevhälsans insatser på skolan. I dialog med verksamhetschef/PLA ansvarar rektor för att framföra upptäckta brister och risk för brister i kvalitet när det gäller elevhälsans psykologiska insats, att framföra uppmärksammade avvikelser samt att rapportera mottagna klagomål och synpunkter rörande elevhälsans psykologiska insats. Rektor samverkar också vid behov med

verksamhetschef/PLA kring det systematiska kvalitetsarbetet i frågor som rör patientsäkerhet, avvikelser, egenkontroll och riskanalyser.

Egenkontroll

Egenkontroll innebär systematisk uppföljning och utvärdering av den egna verksamheten samt kontroll av att den bedrivs enligt de processer och rutiner som ingår i verksamhetens ledningssystem. PLA ansvarar för att egenkontroll genomförs och dokumenteras, i samråd med verksamhetschef och i samverkan med psykologgruppen, enligt planering (se årshjulet bilaga 2 i ledningssystemet). Ledningssystemet med tillhörande rutiner och stödmaterial kommer årligen att gås igenom i psykologgruppen för att säkerställa att god kännedom finns kring dessa. På professionsmöten kommer man kontinuerligt gå igenom oidentifierade journalanteckningar, utlåtanden och annan dokumentation, för att säkerställa kvaliteten. Situationer där vården inte uppfyller kraven på likvärdighet diskuteras liksom etiska dilemman.

I slutet av året genomfördes en enkätundersökning med psykologerna i syfte att identifiera utvecklingsområden gällande arbetet med ledningssystemet. Enkätsvaren visade att psykologerna har kännedom om ledningssystemet och tycker att de processer och rutiner som stödjer arbetet är användbara och hjälpsamma. I stort sett tycker de också att de har tillgång till nödvändigt material, ändamålsenliga lokaler och stöd i yrkesspecifika frågor. De bedömer att de elever som behövt hälso- och sjukvårdsinsatser från psykolog har fått det i tillräcklig utsträckning under året, och för att säkerställa likvärdighet mellan skolorna gällande hälso- och sjukvårdsinsatser från psykolog finns en beredskap för att fördela ärenden mellan psykologerna och ett forum för när det kan ske. Rollen som skolpsykolog är komplex och flera av arbetsuppgifterna kräver fördjupade kunskaper, vilket gör återkommande kompetensutveckling nödvändig för att psykologerna ska kunna hålla sig à jour med kunskapsutvecklingen inom fältet. Viss kompetensutveckling kan ske genom erfarenhetsutbyte inom gruppen och litteraturstudier, medan annan förutsätter mer formaliserad utbildning. Under egenkontrollen förra året lyftes elever med språklig sårbarhet och handledningsmetodik som möjliga fokusområden för kompetenshöjande insatser framöver.

I syfte att granska att den enskildes integritet säkerställs och att tillgång till journaluppgifter är i linje med gällande regelverk, genomfördes loggkontroller av psykologernas journalöppningar i journalsystemet. Inga obehöriga inloggningskonstaterades.

Riskanalys

Risker i verksamheten uppmärksammas och rapporteras av psykologer, PLA och verksamhetschef fortlöpande. De diskuteras på professionsmöten med syftet att öka medvetenheten och kompetensen kring de områden där risker funnits. Verksamhetschefen gör tillsammans med PLA och i samverkan med psykologgruppen en riskanalys, som PLA dokumenterar. Visar analysen att risk för brister i kvalitet eller patientsäkerhet föreligger ska

förbättrande åtgärder eller förändringar i arbetsprocesser eller rutiner genomförs för att säkra verksamhetens kvalitet.

Under 2024 har psykologerna lyft att avsaknad av professioner i elevhälsoteamen (kurator och specialpedagog) på vissa skolor gör att samarbetet i teamet haltar. Även arbetet med processerna kring särskilt stöd brister ibland. Detta försvårar bland annat psykologens arbete med att bedöma om psykologutredning behöver göras eller ej, vilket innebär risker när det gäller likvärdighet i tillgång till hälso- och sjukvårdsinsatser av psykolog och förstås en risk att man missar att erbjuda utredning till elever som skulle kunna ha rätt att läsa enligt läroplanen för den anpassade skolan. Arbetet med denna fråga har dels lett till tätare dialog med skolledningen på aktuella skolor kring de kompetenser som saknas, och dels till att på ett mer systematiskt sätt se till att vid behov fördela psykologutredningar inom gruppen.

Behovs- och riskanalyser har även genomförts i samband med behörighetsstyrning gällande psykologjournaler och elevakter i det digitala journalsystemet. Behoven handlade om tillgänglighet till uppgifter som psykologerna behöver för att kunna fullgöra sina arbetsuppgifter och kunna samverka med varandra, med elevhälsans övriga professioner och med övrig skolpersonal. Risker som bedömts handlade om den enskildes integritet, om arbetsmiljö och i förlängningen patientsäkerhetsklimat samt risker för att dokumentation ska hamna i fel system och därmed att obehöriga får åtkomst till integritetskänsliga uppgifter. Analysen resulterade i att psykologerna har behörighet till psykologjournaler för elever på fler skolor än den egna kontaktskolan, och läs- men inte skrivbehörighet i den elevakt som är gemensam för elevhälsoteamet.

Händelser och avvikelser

Hälso- och sjukvårdspersonal är ansvariga för att avvikelser och vårdskador rapporteras när de inträffar eller upptäcks. Psykologerna rapporterar fortlöpande till verksamhetschef/PLA när en händelse avvikit från fastställda rutiner eller processer, även då det inte lett till vårdskada eller men för patienten, utan det bara inneburit risk för vårdskada. Rapporterna lyfts i psykologgruppen, med ansatsen att ha låg tröskel, det vill säga att rapportera även mindre händelser för att ett proaktivt lärande ska kunna ske. En analys av varför händelsen uppstod och hur liknande händelser kan förebyggas görs gemensamt, eftersom det är viktigt för verksamhetens utveckling att avvikelshanteringen ses som en gemensam angelägenhet och ett gemensamt ansvar. Analysen kan då till exempel visa på behov att upprätta en ny rutin eller process, eller tydliggöra den befintliga. Efter gemensam diskussion ska ett ställningstagande kring om det förekommit en avvikelse i verksamheten göras av PLA tillsammans med verksamhetschefen. Med avvikelse avses att verksamheten inte nått upp till de krav och mål som föreskrivs enligt lagar och andra föreskrifter. Utredning av avvikelser ska ha en omfattning som är anpassad till händelsens karaktär. Avvikelser hanteras av PLA tillsammans med verksamhetschefen.

Under 2024 har ett antal händelser kopplade till kvalitet och patientsäkerhet lyfts och diskuterats. Ett par av dessa händelser har handlat om hantering och förvaring av

sekretesskyddat material och bedömts som avvikelser. Åtgärderna har bestått av att utveckla och justera rutiner som minskar risken för att liknande händelser ska inträffa igen, ett arbete som fortgår. Sekretessfilter för datorskrmar införskaffades också till alla psykologer.

Andra händelser har inte bedömts som avvikelser, men diskussionerna kring dem har lett till en ökad medvetenhet och ett ökat fokus på systematiskt kvalitetsarbete och patientsäkerhet.

Kvalitetsarbete under året

Professionsmöten

Psykologerna möts regelbundet för aktiviteter kopplade till ledningssystemets årshjul och för andra kollegiala frågor. Utrymme finns för kollegialt stöd, för fördjupade diskussioner och erfarenhetsutbyte. Under året har exempel på teman varit utveckling av samarbetet i elevhälsoteamet, utvärdering av elevhälsoarbetet, användning av sociala berättelser och ritprat med elever samt långsiktiga och hållbara effekter av psykologernas insatser på skolorna.

Översikt och fördelning av utredningsinsatser

Utifrån ett behov av att få överblick över de psykologutredningar som görs inom kommunen, och kunna säkerställa likvärdighet i vilka elever som erbjuds utredning, har ett dokument skapats som går igenom vid professionsmöten. Där noteras aktuella utredningar, vilket förarbete som gjorts av skolan och vad utredningen resulterar i. Den överblick detta ger oss, möjliggör att fördela utredningar mellan psykologerna, så att de utredningar som behöver göras kan genomföras skyndsamt.

Handledning

Under våren hade psykologerna handledning med ett brett fokus på främjande, förebyggande och åtgärdande insatser, med extern handledare. Under hösten skiftade fokus för extern handledning, med ny handledare, till utredningar och neuropsykologi, utifrån ett förändrat behov.

Kompetensutveckling och fortbildning

Flera psykologer deltog i de kompetensdagar som PSIFOS (Psykologer i förskola och skola) ordnade i september för nätverkande och för att få ta del av ny forskning och föreläsningar kopplat till skolpsykologarbetet. Temat för kompetensdagarna var positiva relationer som verktyg i det hälsofrämjande och förebyggande elevhälsoarbetet.

Ett par av psykologerna deltog i Skolverket och SPSM:s konferensdagar kring anpassade skolformer. Ett par av psykologerna deltog i Skatteverkets webinarium om hantering av skyddade personuppgifter för offentliga aktörer. Någon av psykologerna har gått en tvådagars

utbildning om språkstörning och relaterade svårigheter och någon har gått en tvådagarskurs i en icke-verbal kognitiv testmetod.

Informationssäkerhet

HSLF-FS 2016:40, 7 kap. 1 §

Informationssäkerhet handlar framför allt om att hindra att uppgifter, som i någon mening är skyddade, ska röjas, förvanskas eller förstöras. Det handlar om att rätt information ska finnas tillgänglig för rätt personer, i rätt tid. Information ska inte kunna hamna i orätta händer och missbrukas. De registrerade ska veta vem som använder deras personuppgifter och varför.

Informationshantering och -överföring till, från och inom elevhälsans psykologiska insats, och som avser hälso- och sjukvård, ska göras i enlighet med informationshanteringsplanen för Barn- och utbildningsnämnden i Salem kommun och med aktuell lagstiftning.

Psykologjournaler

Journalföring sker digitalt i kommunens upphandlade journalsystem Prorenata. All kommunikation med Prorenata Journals servrar sker krypterat. Webbserverna ligger bakom en brandvägg och är konfigurerade att bara släppa fram webbttrafik. Alla journaldata lagras krypterade på hårddisk. Databasen är inte direkt åtkomlig från internet, utan ligger stängd bakom en brandvägg. Prorenata bevakar säkerhetsuppdateringar för alla ingående program och uppdaterar vid behov skyndsamt. All åtkomst till Prorenata Journal sker via stark autentisering med tvåfaktors-inloggning (motsvarande inloggning på internetbank) vilket förhindrar olovlig åtkomst.

Testprotokoll från genomförd testning sparas i elevens fysiska patientjournal. De fysiska patientjournalerna är inlåsta i stöld- och brandsäkra arkivskåp som endast psykologer har tillgång till, med en hänvisning i digital journal för spårbarhet. Själva testuppgifterna i testprotokoll omfattas av instrumentsekretess (dvs endast behöriga testanvändare ska ha tillgång till dem), varför de förvaras i förslutna kuvert markerade med "instrumentsekretess".

Digitala samtycken

Under året har möjlighet att inhämta samtycken digitalt införts. Detta gäller samtycke till att psykologutredning genomförs och samtycke till att psykologen tar del av journalen från elevhälsans medicinska insats. Psykologen skickar en digital blankett, som den som ska lämna samtycke signerar med digitalt ID, varpå samtycket registreras direkt i journalen. Förfaringsättet innebär en minskad hantering av känsliga personuppgifter i pappersform och en säkrare identifiering av vårdnadshavare eller patient.

Behörighet

De av psykologernas insatser som styrs av hälso- och sjukvårdslagen dokumenteras i psykologjournalen i journalsystemet Prorenata. En behörighetsstyrning som genomfördes

under året resulterade i att psykologerna har behörighet till psykologjournaler för elever på fler skolor än den egna kontaktskolan, i syfte att enkelt kunna hjälpas åt vid behov.

Den lokala elevhälsans professioner har tillgång till en gemensam digital akt i Prorenata, en så kallad elevakt, där dokumentation som rör den enskilda elevens skolgång förvaras. Utifrån den behovs- och riskanalys som genomfördes, bestämdes att psykologerna ska ha läs- men inte skrivbehörighet i elevakten, och att förslagsvis den som har sekreterarfunktionen under elevhälsoteamets möten dokumenterar de insatser av psykolog som styrs av skollagen.

Intern och extern kommunikation

För att lämna ut material från journalen, exempelvis till en annan vårdgivare eller till elevhälsans medicinska insats, inhämtas ett informerat samtycke från patient och/eller vårdnadshavare. Samtycket dokumenteras i journalen.

Intern kommunikation som innefattar personuppgifter eller integritetskänsliga uppgifter kan skickas säkert och krypterat via meddelandefunktionen i Prorenata. En motsvarande krypterad videodokumentationslösning, och som uppfyller kraven i befintlig lagstiftning, finns på samma plattform.

För kommunikation om känsliga uppgifter utanför journalsystemet finns tjänsten Säkra meddelanden, som är avsedd för dubbelriktat digital kommunikation, där meddelanden kan skickas krypterat och där mottagaren kan ta emot och svara på meddelandet även om hen inte är registrerad för tjänsten.

Teknisk utrustning

Varje psykolog har en tjänstedator (admin dator) och har tillgång till mobiltelefon för inloggning med tvåfaktorsautentisering med bank-ID i de digitala informationssystemen.

Vid utskrift eller skanning av integritetskänsligt material, kopplas skrivare och scanner direkt till psykologens dator utan nätuppkoppling, och för skrivare med nätuppkoppling inom kommunen använder psykologen personlig kod för säker utskrift.

När integritetskänsligt material ska kasseras används dokumentförstörare eller sekretesskärl.

Vid användning av digitalt scoringprogram (Pearsons Q-global) används inte personuppgifter som gör att en elev kan identifieras.

Samverkan för att förebygga vårdskador

SOSFS 2011:9 4 kap. 6 § och 7 kap. 2 § p 3

Elevhälsans psykologiska insats arbetar, genom samverkan med övrig personal på skolan, skolläring, elevhälsopersonal och skolans pedagogiska personal, hälsofrämjande och förebyggande för att gemensamt verka för tidig upptäckt av hinder för lärande, hälsa och utveckling i det dagliga arbetet. Återkommande dialog förs vid behov med den medicinska

delen av elevhälsan för att säkerställa patientsäkerheten när insatser från både den medicinska och den psykologiska delen av elevhälsan behövs inför t ex skolformsutredningar eller inför remiss till annan vårdgivare. PLA och skolpsykologer samverkar även vid behov med andra vårdgivare och myndigheter såsom socialtjänsten, barn och ungdomspsykiatri, habiliteringen. I de fall då samverkansavtal upprättas med andra vårdgivare följs dessa.

PLA möter regelbundet relevanta samverkansaktörer i syfte att förebygga att patienter drabbas av vårdskada. Under året har PLA deltagit i återkommande samverkansmöten med BUP tillsammans med representanter från elevhälsan i två grannkommuner. PLA har även samverkat även med andra ledningsansvariga skolpsykologer genom ett nationellt och ett regionalt nätverk. Verksamhetschef och PLA har även träffat personer med motsvarande roller i närliggande kommuner vid några tillfällen, för erfarenhetsutbyte.

Verksamhetschef/PLA medverkar vid systemadministratörsmöten för digitalt journalsystem tillsammans med verksamhetschefen för EMI och systemadministratör i syfte att säkra och utveckla systemet. Samverkan sker också vid behov med Barn- och utbildningsförvaltningen och med upphandlingsenheten.

Hälso- och sjukvårdspersonalens rapporteringskyldighet/klagomål och synpunkter

Skolpsykologerna är skyldiga att rapportera vårdskador och händelser som har medfört eller hade kunnat medföra en vårdskada till PLA/verksamhetschefen. Vid händelser som har medfört eller hade kunnat medföra en allvarlig vårdskada gör PLA i samråd med verksamhetschef anmälan till Inspektionen för vård och omsorg (IVO) enligt Lex Maria (3 kap. 5 § patientsäkerhetslagen). Ingen anmälan enligt Lex Maria har gjorts under året.

PLA anmäler till Inspektionen för vård och omsorg (3 kap. 7§ patientsäkerhetslagen), i samråd med verksamhetschef, om det finns skälig anledning att befara att en person, som har legitimation för ett yrke inom hälso- och sjukvården och som är verksam eller har varit verksam hos vårdgivaren, kan utgöra en fara för patientsäkerheten (2012:957).

Skolpsykologer är skyldiga att informera PLA/verksamhetschef om sådant som kan tyda på detta. Ingen sådan anmälan har gjorts under året.

Elever och deras närstående, personal i verksamheten, andra vårdgivare, socialtjänsten, myndigheter, föreningar och andra intressenter kan lämna klagomål och synpunkter vad gäller verksamhetens kvalitet via kommunens hemsida:

<https://www.salem.se/barn--utbildning/klagomalshantering/>

Mottagna klagomål och synpunkter rapporteras till PLA och utreds av PLA tillsammans med verksamhetschefen. Inga klagomål eller synpunkter har inkommit under året.

Systematisk patientmedverkan

PSL 2010:659 3 kap. 4 §

En grundläggande förutsättning för en säker vård är patientens och de närståendes delaktighet. Vården blir säkrare om patienten är välinformerad, deltar aktivt i sin vård och ska så långt som möjligt utformas och genomföras i samråd med patienten. Att patienten bemöts med respekt skapar tillit och förtroende.

Elevhälsans psykologiska insats gör elever och vårdnadshavare delaktiga i de processer som faller inom hälso- och sjukvårdslagen genom att säkerställa ett informerat samtycke, genom att noggrant presentera insatsens syfte och vilka möjliga utfall insatsen kan resultera i. Även genom att inhämta synpunkter och önskemål från elev och vårdnadshavare kring genomförandet och i möjligaste mån göra justeringar utefter dem. Detta kan exempelvis gälla förutsättningar vid testning, hur återkoppling ska ske, till vilka och i vilken ordning olika intressenter ska få ta del av utredningsresultatet.

Uppföljning av mål för verksamhetsåret 2024

- Skolpsykologerna i Salems kommun ska ha god kännedom om ledningssystemet
- Fortsätta arbetet med att ta fram rutiner
- Göra skolpsykologerna delaktiga i arbetet som berör ledningssystem och rutiner
- Utveckla arbetet med händelseanalyser och avvikelser för att förebygga risk för vårdskada
- Arbeta fram och pröva en gemensam utlåtandemall i journalsystemet

Egenkontroller under året har visat att psykologerna har god kännedom om ledningssystemet. Arbetet med att formalisera och utveckla rutiner har fortgått, och psykologerna har varit delaktiga i arbetet med det som rör ledningssystem och rutiner bland annat genom de aktiviteter som beskrivs i årshjulet. Ett forum och en procedur för att arbeta med händelseanalyser och avvikelser har skapats, och ansatsen är att ha låg tröskel, det vill säga att diskutera även mindre händelser som avviker från fastställda rutiner, även då det inte lett till vårdskada eller men för patienten, för att ett proaktivt lärande ska kunna ske. Ofta är det detta arbete som resulterar i utvecklingen av rutiner. Vi har arbetat fram och prövat en gemensam utlåtandemall i journalsystemet, och justeringar av denna fortgår under början av 2025.



Mål för verksamhetsåret 2025

För 2025 kommer de huvudsakliga målen för kvalitets- och patientsäkerhetsarbetet att vara :

- Fortsätta arbetet med att utveckla och justera rutiner för psykologernas arbete
- Skolpsykologerna är delaktiga i arbetet som berör ledningssystem och rutiner
- Utveckla och fördjupa arbetet med anpassningar och särskilt stöd i nära samarbete med den samlade, lokala elevhälsan, och säkerställa att särskilt stöd genomförts innan en eventuell psykologutredning
- Stödja skolorna med kompetenshöjande insatser på en övergripande nivå genom psykologgruppens samlade kompetens
- Påbörja arbetet med att ta fram ett stödmaterial inför psykologutredning för elever med stort behov av förutsägbarhet samt att vidareutveckla arbetet med att återföra utredningsresultat till de elever som genomgått psykologutredning



Barn- och utbildningsförvaltningen
Camilla Forseth
Verksamhetschef central elevhälsa

Barn- och utbildningsnämnden

Uppföljning av beviljade tilläggsbelopp 2024

Förslag till beslut

Barn- och utbildningsnämnden beslutar att godkänna förvaltningens uppföljning av beviljade tilläggsbelopp för helåret 2024.

Ärendet

I Salems kommun finansieras varje barn och elev via ett grundbelopp (enligt Skollagen 8 kap. 22 §, 10 kap. 37 § samt Gymnasieförordningen 13 kap. 3 §). Utöver grundbeloppet finns möjlighet att söka tilläggsbelopp för barn och elever med extraordinära stödbehov (Skollagen 8 kap. 32 §, 10 kap. 39 § samt Gymnasieförordningen 13 kap. 7 §). Tilläggsbelopp beviljas endast för individuella, dokumenterade behov som går utöver det särskilda stöd som normalt finansieras inom grundbeloppet.

Totalt 76 ansökningar om tilläggsbelopp hanterades under 2024, varav 3 ansökningar avslogs. Flest ansökningar kommer från grundskolan och flest ansökningar gäller pojkar. Ansökningar vid övergångar mellan skolform eller stadie sticker ut med fler ansökningar än andra årskurser.

Ett tillskott från en återbetalning efter en granskning 2023 ingick i det externa utfallet, vilket bidrog till överskottet. Det är svårt att lägga en exakt budget för varje år då enskilda individer med stora stödbehov som tillkommer i verksamheterna kan ge stora svängningar från ett år till ett annat. Förvaltningen har heller inte räknat upp storleken på ersättning det senaste året och betalar heller inte ut ersättning retroaktivt. En budget i spannet 8-11 miljoner kronor per år för tilläggsbelopp internt och externt är realistiskt sett till de riktlinjer förvaltningen tillämpar enligt de senaste årens prognoser.

Finansiering

Finansieringen av medel för tilläggsbelopp ingår i nämndens totalram och höjning eller minskning av medel meddelas inför varje ny ramprocess beräknat utifrån aktuell barn- och elevprognos.

Anna Widing
Förvaltningschef

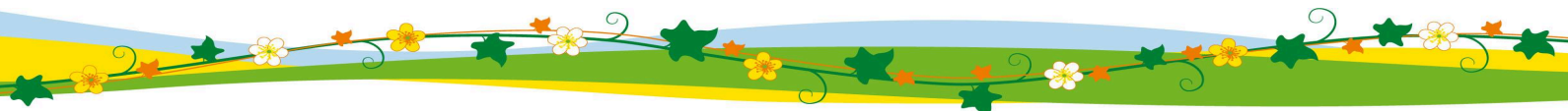
Camilla Forseth
Verksamhetschef Central elevhälsa

Bilagor

PM - Uppföljning av tilläggsbelopp 2024.

Delges

Rektorer för de kommunala skolorna





Barn- och utbildningsförvaltningen
Camilla Forseth
Verksamhetschef central elevhälsa

Barn- och utbildningsnämnden

PM - Uppföljning av beviljade tilläggsbelopp 2024

Bakgrund

Grundbelopp

Varje barn och elev i Salems kommun genererar ett grundbelopp som betalas ut till den förskole- eller skolenhet där barnet/eleven är placerat. I skollagen (8 kap, 22 §, 10 kap, 37 §) samt gymnasieförordningen (13 kap, 3 §) stadgas att det grundbelopp verksamheten erhåller ska omfatta ersättning för

- Personal: Ledning, undervisande och pedagogisk personal samt kompetensutveckling.
- Läromedel och utrustning: Inkluderar ersättning för IT-kostnader.
- Elevhälsa: Stöd för barn och elever med särskilda behov inom ramen för grundbeloppet.
- Måltider: Kostnader för personal, livsmedel, transporter och förbrukningsmaterial.
- Lokalkostnader: Hyra, drift och kapitalkostnader, baserat på kommunens genomsnittliga kostnader med vissa lagstadgade undantag.
- Administrativt tillägg
- Momskompensation (för fristående verksamheter).

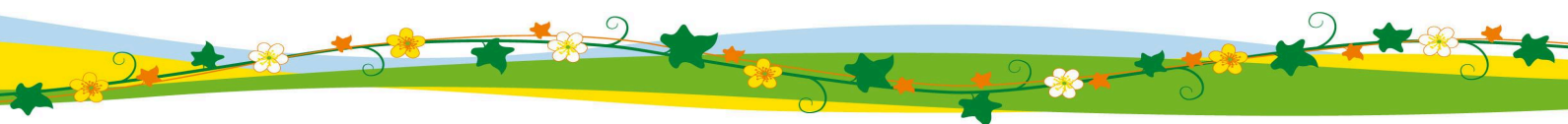
Tilläggsbelopp externt

Fristående förskolor och skolor har lagstadgad rätt (skollagen 8 kap. 32§, 10 kap. 39§ samt gymnasieförordningen 13 kap, 7 §) till ekonomiskt stöd för barn och elever med extraordinära stödbehov. Ansökan om tilläggsbelopp ska avse ett enskilt barns eller elevs behov av individuell stöd. Salems kommun har fastställda rutiner för ansökan, bedömning och utbetalning av tilläggsbelopp i enlighet med lagkrav.

Tilläggsbelopp beviljas vid styrkt behov av individuella och extraordinära stödinsatser utöver grundbeloppet. Det kan omfatta anpassningar av lärmiljön, medicinsk assistans eller särskilda stödåtgärder i undervisningen. Kommunen är dock inte skyldig att bevilja tilläggsbelopp om det skulle medföra betydande organisatoriska eller ekonomiska svårigheter, exempelvis vid omfattande ombyggnationer. Ansökningar behandlas löpande under läsåret och hanteras skyndsamt. Beviljade bidrag utvärderas årligen, och beslut kan överklagas till allmän förvaltningsdomstol.

Tilläggsbelopp internt

Tilläggsbelopp internt är Salems kommuns motsvarighet till fristående förskolors och skolors rätt till tilläggsbelopp. Ansökningsprocess och utbetalning följer samma principer som hantering för externa tilläggsbelopp, och enheter kan ansöka löpande under året. Beslut om tilläggsbelopp internt kan inte överklagas.



Bedömning av extraordinärt stöd

Salems kommun har fastställda rutiner för ansökan, bedömning och utbetalning av tilläggsbelopp i enlighet med lagkrav. En grupp bestående av chef för Central elevhälsa och två strateger behandlar ansökningarna. Vanliga skäl för beviljat tilläggsbelopp inkluderar neuropsykiatriska funktionsnedsättningar i kombination med omfattande stödbehov, vilket kan kräva en extra pedagog eller elevassistent. Även medicinska skäl, såsom diabetes, kan motivera extra resurser för övervakning och egenvård utöver grundbemanningen. Bedömningen grundas på en helhetsbild av elevens individuella behov och omfattningen av insatt stöd. Särskilt stöd ingår i grundbeloppet, men när behovet och stödet är omfattande kan det bedömas som extraordinärt.

Enligt Skolverkets allmänna råd (2014) kan särskilt stöd inkludera:

- Elevassistent under hela skoldagen
- Regelbundna specialpedagogiska insatser
- Placering i särskild undervisningsgrupp (grundskolan)
- Enskild undervisning (grundskolan)
- Anpassad studiegång (grundskolan)
- Reducerat program (gymnasieskolan)

Beslut om tilläggsbelopp 2024

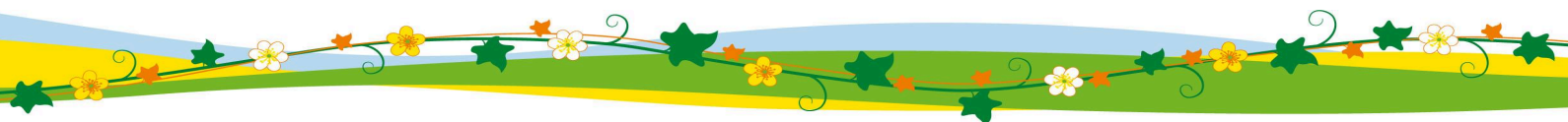
Under 2024 fattades beslut om 76 ansökningar om tilläggsbelopp för 76 olika individer. Av dessa beviljades 73 st och 3 st avslogs. 19 st av de beviljade ansökningarna avsåg, externa tilläggsbelopp, det vill säga där en Salems elev går i skola i annan kommun eller i en fristående skola. 54 st individer var barn eller elever som går i en kommunal förskola eller skola i Salem. Av de 3 st som avslogs var samtliga interna ansökningar.

Bland dessa totalt 73 st beviljade ansökningar om tilläggsbelopp så tillhörde 2 st anpassad grundskola, 25 st förskolan, 43 st grundskolan och 3 st gymnasieskolan (exkl särskilda specialpedagogiska grupper).

Av ansökningarna avsågs 19 st flickor och 57 st pojkar. Det var 17 st flickor och 56 st pojkar som sedan beviljades tilläggsbelopp.

Grundskolan fortsätter att stå för den största posten och samtliga grundskolor i Salems kommun (kommunala och fristående) hade pågående beviljat tilläggsbelopp under 2024. I grundskolan sticker åk 4 ut med 10 ansökningar, vilket kanske kan förklaras med att övergången från lågstadiet till mellanstadiet brukar bli svår för vissa elever med ökade krav och annan lärmiljö. Även övergången mellan förskola och förskoleklass när andra krav ställs brukar vara svår, och ansökningar från förskoleklass är 7 st. Även åk 6, där första betygen sätts, har många ansökningar (7 st). Ansökningarna behandlas löpande men flest ansökningar inkommer strax efter läsårsstart, i september.

När våra rutiner kring ansökan om tilläggsbelopp förtydligats ser vi en kvalitetshöjning i dokumentationen och förutsättningar att kvalitetssäkra besluten. Det förekommer numera väldigt

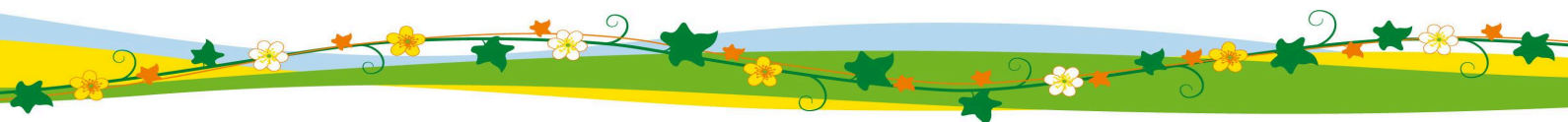




sällan ansökningar för elever som inte har ett extraordinärt behov.

Budget och utfall för tilläggsbelopp helår 2024

BUDGET 2024 (tKr)	Tilläggsbelopp externt	Tilläggsbelopp internt	Antal beviljade ansökningar
8977	2937	6040	
Utfall 7388	Tilläggsbelopp externt 2358	Tilläggsbelopp internt 5030	73 ansökningar
förskola	229 (8 % av budget)	1766 (29 % av budget)	25 st
grundskola	1810 (62 % av budget)	3090 (51 % av budget)	43 st
gymnasium	293 (10 % av budget)	0	3 st
anpassad grundskola	26 (1 % av budget)	174 (3 % av budget)	2 st
anpassad gymnasieskola	0	0	–
Avvikelse från budget 2024 (tKr)	+579 (20 %)	+ 1010 (17%)	



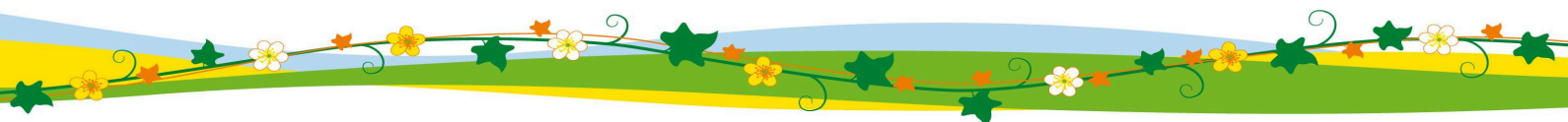


I summan för tilläggsbelopp externt ingick efter en internkontroll från en fristående enhet för år 2023 ett tillskott på 469 tkr för återbetalning av tilläggsbelopp, så egentligen borde det varit ett mindre överskott.

Det är svårt att lägga en exakt budget för varje år då enskilda individer med ytterst stora stödbehov som tillkommer i verksamheterna kan ge stora svängningar från ett år till ett annat. Förvaltningen har heller inte räknat upp storleken på ersättning det senaste året och betalar heller inte ut ersättning retroaktivt.

En budget i spannet 8-11 miljoner kronor per år för tilläggsbelopp internt och externt är realistiskt sett till de riktlinjer förvaltningen tillämpar enligt de senaste årens prognoser.

SPV-tillägg för specialpedagogiska utbildningar på nationella program på gymnasiet kostar nästan 3 miljoner för 2024. Dessa tillägg föranleds inte av en ansökan om tilläggsbelopp utan utgår från elevens gymnasieplacering. Däremot gäller det oftast elever som tidigare beviljats tilläggsbelopp som har fortsatt behov av stöd och mindre sammanhang.



Barn- och utbildningsförvaltningen
Nils Odhammar
Verksamhetsstrateg

Omviktning av Barn- och utbildningsnämndens indikatorer 2025

Förslag till beslut

Barn- och utbildningsnämnden beslutar att anta förslaget gällande ny fördelning av vikt för två indikatorer inom nämndens klimatmål.

Ärendet

Kommunfullmäktige i Salem beslutade den 24 april 2025 om en korrigering av kommunens indikatorer under kommunens klimatmål. Detta får till följd att det finns 20 procentenheter att fördela på nämndens övriga indikatorer. Barn- och utbildningsförvaltningen föreslår därför att viktningen av nämndens indikatorer fördelas enligt nedan. Omviktningen följer den tidigare proportionella fördelningen.

Perspektiv - Klimat och Miljö

Barn och utbildningsnämndens mål - Verka för att nå målet om ett klimatneutralt Salem senast 2045

Indikator	Tidigare viktning 2025	Förslag på viktning 2025	Fördelning av procentenhet
Miljö - CO ₂ livsmedel	20%	25%	5%
Klimat - andel enheter som källsorterar	20%	25%	5%
Miljö - matsvinn per portion (gram)	40%	50%	10%
Klimat - egen bil i tjänst (resväg/km per medarbetare)	10%	Utgår	Utgår
Klimat - inköp av engångsartiklar	10%	Utgår	Utgår



Finansiering

Ärendet kräver ingen finansiering utöver budget.

Anna Widing
Skolchef och Förvaltningschef

Nils Odhammar
Verksamhetsstrateg





Barn- och utbildningsnämnden

BUN § 9

Dnr. BUN/2025:

Information från förvaltningschef

Förvaltningschef Anna Widing informerar om aktuella frågor inom barn- och utbildningsförvaltningen.

Barn- och utbildningsnämndens beslut

Barn- och utbildningsnämnden beslutar att godkänna redovisningen av förvaltningschefens information.

Beslutsexpediering:

-

.....
Ordf. sign.

.....
Just. sign.



Barn- och utbildningsförvaltningen
Jonas Almroth
Handläggare

Barn-och utbildningsnämnden

Anmälningssärenden

Beslut från kommunfullmäktige

KF 2025-04-24 § 18 Korrigering av indikatorer klimatmål 2025
KF 2025-04-24 § 24 Riktlinjer för flaggning i Salems kommun
KF 2025-04-24 § 25 Övergång till digital ärendehantering, digitalt bevarande och ny klassificeringsstruktur

Beslut från kommunstyrelsen

KS 2025-04-07 § 44 Åskande av medel för anpassning av lokalkapaciteten i kommunens förskolor
KS 2025-04-07 § 31 Internkontrollplan kommungemensam 2025
KS 2025-04-07 § 25 Korrigering av indikatorer klimatmål 2025

Beslut från skolinspektionen

Si 2024:9164 2025-04-08 Beslut efter planerad kvalitetsgranskning vid Rönninge skola
BUN/2024:231
Si 2025:1048 2025-5-12 Beslut efter tillsyn av Rönninge gymnasium BUN/2025:65

Anmälan om kränkande behandling

Fågelsångens skola

19 inkomna anmälningar om kränkande behandling under perioden 2025-04-04 - 2025-05-15

Nytorpsskolan

8 inkomna anmälningar om kränkande behandling under perioden 2025-04-04 - 2025-05-15

Rönninge skola

0 inkomna anmälningar om kränkande behandling under perioden 2025-04-04 - 2025-05-15

Rönninge gymnasium

0 inkomna anmälningar om kränkande behandling under perioden 2025-04-04 - 2025-05-15

Salemskolan

8 inkomna anmälningar om kränkande behandling under perioden 2025-04-04 - 2025-05-15

Skogsängsskolan

35 inkomna anmälningar om kränkande behandling under perioden 2025-04-04 - 2025-05-15

Anmälan om oroande frånvaro

Fågelsångens skola



0 inkomna anmälningar om oroande frånvaro under perioden 2025-04-04- 2025-05-15

Nytorpsskolan

13 inkomna anmälningar om oroande frånvaro under perioden 2025-04-04- 2025-05-15

Rönninge skola

0 inkomna anmälningar om oroande frånvaro under perioden 2025-04-04- 2025-05-15

Salemskolan

0 inkomna anmälningar om oroande frånvaro under perioden 2025-04-04- 2025-05-15

Skogsängsskolan

0 inkomna anmälningar om oroande frånvaro under perioden 2025-04-04- 2025-05-15

Fristående skolor

1 inkomna anmälningar om oroande frånvaro under perioden 2025-04-04- 2025-05-15



Barn- och utbildningsförvaltningen
Jonas Almroth
Nämndsekreterare/handläggare

Barn- och utbildningsnämnden

Delegationsbeslut

Beslut om förbehåll vid utlämnande av allmän handling

BUN/2025:90 Beslut om uppställande av förbehåll vid utlämnande av allmän handling, 2025-03-18

Beslut om lokalbidrag

BUN/2024:82 Beslut om lokalbidrag 2025 Kulturama Hammarby sjöstad 2025-03-12

Beslut om yttrande till myndighet

BUN/2025:79 Beslut om att avge yttrande till Skolinspektionen i ärende SI20216786 2025-03-06

Beslut om rätt till skolskjuts

PRN-2025-14833-2 Beslut om skolskjuts, terminsbiljett. beviljande. 2025-02--19

Beslut om mottagande av barn från annan kommun i förskola

BUN/2025:91 förteckning över beslut om mottaganden januari-mars 2025.

Beslut om placering vid skolenhet

BUN/2025:111 förteckning över beslut om mottaganden januari-mars 2025.

Beslut om reducering av avgift

KULS:2025:01 Beslut om reducering av avgift för en elev 2025-01-25
KULS:2025:02 Beslut om reducering av avgift för en elev 2025-01-25
KULS:2025:03 Beslut om reducering av avgift för en elev 2025-01-25
KULS:2025:04 Beslut om reducering av avgift för en elev 2025-01-25
KULS:2025:05 Beslut om reducering av avgift för en elev 2025-01-25
KULS:2025:06 Beslut om reducering av avgift för en elev 2025-01-25
KULS:2025:07 Beslut om reducering av avgift för en elev 2025-01-25
KULS:2025:08 Beslut om reducering av avgift för en elev 2025-01-25
KULS:2025:09 Beslut om reducering av avgift för en elev 2025-01-25
KULS:2025:10 Beslut om reducering av avgift för en elev 2025-01-25
KULS:2025:11 Beslut om reducering av avgift för en elev 2025-01-25
KULS:2025:12 Beslut om reducering av avgift för en elev 2025-01-25
KULS:2025:13 Beslut om reducering av avgift för en elev 2025-01-25

Beslut om tilläggsbelopp

PRN-2025-14692-2 Beslut om tilläggsbelopp Innovitaskolan, beviljat 2025-02-07
PRN-2025-14693-2 Beslut om tilläggsbelopp Innovitaskolan, beviljat 2025-02-07
PRN-2025-14694-2 Beslut om tilläggsbelopp Innovitaskolan, beviljat 2025-02-07
PRN- 2025-14822-3 Beslut om tilläggsbelopp, Trollstigens förskola, beviljat 2025-02-18



PRN-2025-14969-2 Beslut om tilläggsbelopp, Solberga by 2025-03-06

Beslut om att utreda och vidta åtgärder mot kränkande behandling

PRN-2025-14878-1 Utredning kränkande behandling 2025-02-21
PRN-2025-14702-1 Utredning kränkande behandling 2025-02-07
PRN-2025-14808 Utredning kränkande behandling 2025-02-07
PRN-2025-14805 Utredning kränkande behandling 2025-02-07
PRN-2025-14701 Utredning kränkande behandling 2025-02-07
PRN-2025-14700 Utredning kränkande behandling 2025-02-07
PRN-2025-14699 Utredning kränkande behandling 2025-02-07
PRN-2025-146981 Utredning kränkande behandling 2025-02-07
PRN-2025-14582 Utredning kränkande behandling 2025-02-07
PRN-2025-14569 Utredning kränkande behandling 2025-02-24
PRN-2025-14568 Utredning kränkande behandling 2025-02-24
PRN-2025-14567 Utredning kränkande behandling 2025-02-24
PRN-2025-14879-2 Utredning kränkande behandling 2025-02-21
PRN-2025-15168-2 Utredning kränkande behandling 2025-03-07
PRN-2025-15169-2 Utredning kränkande behandling 2025-03-07
PRN-2025-15170-2 Utredning kränkande behandling 2025-03-07
PRN-2025-15171-1 Utredning kränkande behandling 2025-02-26
PRN-2025-14339-2 Utredning kränkande behandling 2025-01-09
PRN-2025-14370-3 Utredning kränkande behandling 2025-01-30
PRN-2025-14371-2 Utredning kränkande behandling 2025-01-30
PRN-2025-14372-2 Utredning kränkande behandling 2025-01-30
PRN-2025-14373-2 Utredning kränkande behandling 2025-01-30
PRN-2025-14374-2 Utredning kränkande behandling 2025-01-30
PRN-2025-14375-2 Utredning kränkande behandling 2025-01-30
PRN-2025-14382-2 Utredning kränkande behandling 2025-01-29
PRN-2025-14383-2 Utredning kränkande behandling 2025-01-29
PRN-2025-14387-2 Utredning kränkande behandling 2025-01-22
PRN-2025-14388-2 Utredning kränkande behandling 2025-01-16
PRN-2025-14416-2 Utredning kränkande behandling 2025-01-17
PRN-2025-14417-2 Utredning kränkande behandling 2025-01-16
PRN-2025-14418-3 Utredning kränkande behandling 2025-01-16
PRN-2025-14422-2 Utredning kränkande behandling 2025-01-30
PRN-2025-14427-2 Utredning kränkande behandling 2025-02-25
PRN-2025-14485-2 Utredning kränkande behandling 2025-01-25
PRN-2025-14509-2 Utredning kränkande behandling 2025-02-06
PRN-2025-14510-3 Utredning kränkande behandling 2025-01-28
PRN-2025-14522-3 Utredning kränkande behandling 2025-01-23
PRN-2025-14546-3 Utredning kränkande behandling 2025-02-20
PRN-2025-14554-4 Utredning kränkande behandling 2025-03-13
PRN-2025-14560-2 Utredning kränkande behandling 2025-03-03
PRN-2025-14561-2 Utredning kränkande behandling 2025-03-03
PRN-2025-14596-2 Utredning kränkande behandling 2025-03-04
PRN-2025-14597-3 Utredning kränkande behandling 2025-03-04



PRN-2025-14598-2 Utredning kränkande behandling 2025-02-25
PRN-2025-14599-3 Utredning kränkande behandling 2025-02-25
PRN-2025-14602-2 Utredning kränkande behandling 2025-03-07
PRN-2025-14603-3 Utredning kränkande behandling 2025-03-17
PRN-2025-14603-4 Utredning kränkande behandling 2025-03-17
PRN-2025-14608-2 Utredning kränkande behandling 2025-02-06
PRN-2025-14609-2 Utredning kränkande behandling 2025-03-17
PRN-2025-14648-2 Utredning kränkande behandling 2025-02-03
PRN-2025-14649-2 Utredning kränkande behandling 2025-02-03
PRN-2025-14650-2 Utredning kränkande behandling 2025-02-08
PRN-2025-14685-2 Utredning kränkande behandling 2025-02-12
PRN-2025-14688-2 Utredning kränkande behandling 2025-03-17
PRN-2025-14729-2 Utredning kränkande behandling 2025-03-07
PRN-2025-14738-2 Utredning kränkande behandling 2025-02-12
PRN-2025-14767-2 Utredning kränkande behandling 2025-02-12
PRN-2025-14768-2 Utredning kränkande behandling 2025-02-12
PRN-2025-14769-2 Utredning kränkande behandling 2025-02-12
PRN-2025-14770-2 Utredning kränkande behandling 2025-02-12
PRN-2025-14806-2 Utredning kränkande behandling 2025-02-25
PRN-2025-14807-2 Utredning kränkande behandling 2025-03-20
PRN-2025-14858-3 Utredning kränkande behandling 2025-03-19
PRN-2025-14859-2 Utredning kränkande behandling 2025-03-07
PRN-2025-14861-2 Utredning kränkande behandling 2025-02-25
PRN-2025-14862-2 Utredning kränkande behandling 2025-02-19
PRN-2025-14863-2 Utredning kränkande behandling 2025-03-07

Beslut om tecknande av avtal om med fristående huvudman

BUN/2025:105 Avtal anpassad grundskola Jorielskolan 2025-03-27

BUN/2025:106 Avtal anpassad grundskola Jorielskolan 2025-03-27