



Socialnämnd

Tid: Tisdagen den 18 juni 2024 kl. 19.00

Plats: **Högantorp**, Salems centrum

Mittstyret sammanträder i konferensrum Högantorp kl. 17:30.

M och KD sammanträder i konferensrum Lideby kl. 18:00.

Kaffe och smörgås serveras från 17.00 utanför **Högantorp**

Ärenden:

1. Upprop och val av justering samt fastställande av föredragningslistan
2. **Sekretessärende** Umgängesbegränsning
3. **Sekretessärende** Umgängesbegränsning
4. **Sekretessärende** Umgängesbegränsning
5. **Sekretessärende** Ordförande informerar
6. **Sekretessärende** Socialchef informerar
7. Delrapport 3 om projektet *Ökad skolnärvaro*
8. Plan för säkerställa att socialnämndens resurser långsiktigt motsvarar behoven hos socialtjänstens målgrupper
9. Planerad användning av statsbidrag inom socialförvaltningen 2024
10. Fördelning av erhållna statsbidrag från Socialstyrelsen för äldreomsorgslyftet
11. Beslut om införande av avgift för transport- och bårhuskostnader
12. Driftsbidrag till Eternellen för 2024
13. Revidering av reglemente för socialnämnden 2024
14. Drift av Söderby gårde gruppbostad
15. Vidaredelegering för viss personal inom socialjouren att fatta beslut om polishandräckning i LVU och LVM
16. Anmälningssärenden
17. Anmälan av delegationsbeslut

Andreas Dahl
Ordförande

Marina Furukvist
Sekreterare





Socialnämnd

Föredragningslista

- § 1 Upprop och val av justering samt fastställande av föredragningslistan
- § 2 **Sekretessärende** Umgängesbegränsning
- § 3 **Sekretessärende** Umgängesbegränsning
- § 4 **Sekretessärende** Umgängesbegränsning
- § 5 **Sekretessärende** Ordförande informerar
- § 6 **Sekretessärende** Socialchef informerar
- § 7 Delrapport 3 om projektet *Ökad skolnärvaro*
- § 8 Åtgärdsplan för budget i balans
- § 9 Planerad användning av statsbidrag inom socialförvaltningen 2024
- § 10 Fördelning av erhållna statsbidrag från Socialstyrelsen för äldreomsorgslyftet
- § 11 Beslut om införande av avgift för transport- och bårhuskostnader
- § 12 Driftsbidrag till Eternellen för 2024
- § 13 Revidering av reglemente för socialnämnden 2024
- § 14 Drift av Söderby gårde gruppbostad
- § 15 Vidaredelegering för viss personal inom socialjouren att fatta beslut om polishandräckning i LVU och LVM
- § 16 Anmälningssärenden
- § 17 Anmälan av delegationsbeslut

.....
Ordf. sign.

.....
Just. sign.



Socialnämnd

SN § 1

Upprop och val av justering samt fastställande av dagordningen

Socialnämnden beslutar att utse Elisabeth Bovin Exner (M) att jämte ordförande Andreas Dahl justera dagens protokoll.

.....
Ordf. sign.

.....
Just. sign.



Socialnämnd

SN § 5

Ordförande informerar

Socialnämndens ordförande, Andreas Dahl, informerar.

Socialnämndens förslag till beslut

Socialnämnden noterar till protokollet att den tagit del av informationen som socialnämndens ordförande Andreas Dahl har informerat om.



Socialnämnd

SN § 6

Socialchef informerar

Tf socialchef Siw Lidestål informerar.

Socialnämndens förslag till beslut

Socialnämnden noterar till protokollet att den tagit del av informationen som tf socialchef Siw Lidestål har informerat om.



Socialnämnd

SN § 7

Dnr SN/2024:76

Delrapport 3 om projektet *Ökad skolnärvaro*

Salems kommuns projekt för ökad skolnärvaro utgör ett samarbete mellan barn- och utbildningsförvaltningen och Socialförvaltningen i Salems kommun. Syftet med projektet är att implementera en modell för hur Salems kommun ska arbeta närvarofrämjande med de elever som befaras att hamna i, eller som redan befinner sig i, problematisk skolfrånvaro. Arbetet ska ske genom förvaltningsövergripande insatser och samverkan där det övergripande målet är att öka skolnärvaron hos den enskilde eleven. Detta är den tredje delrapporten.

Socialnämndens förslag till beslut

Socialnämnden beslutar att godkänna delrapport 3, avseende projektet *Ökad skolnärvaro*.

Beslutsexpediering:

Akten

Revisorer

.....
Ordf. sign.

.....
Just. sign.



Socialförvaltningen
Daniel Thor
Utredare

Socialnämnden

Delrapport 3 om projektet *Ökad skolnärvaro*

Förslag till beslut

Socialnämnden beslutar att godkänna delrapport 3, avseende projektet *Ökad skolnärvaro*.

Sammanfattning av ärendet

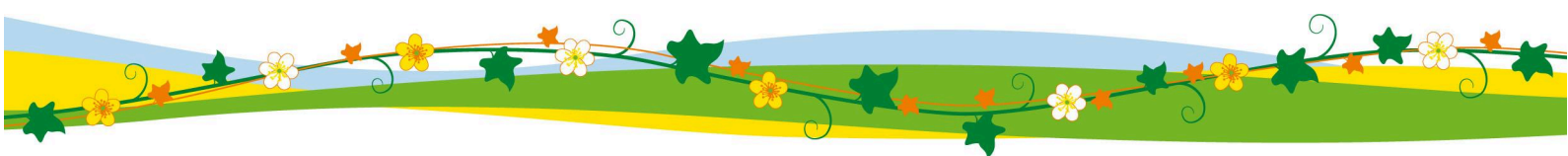
Salems kommuns projekt för ökad skolnärvaro utgör ett samarbete mellan barn- och utbildningsförvaltningen och Socialförvaltningen i Salems kommun. Syftet med projektet är att implementera en modell för hur Salems kommun ska arbeta närvarofrämjande med de elever som befaras att hamna i, eller som redan befinner sig i, problematisk skolfrånvaro. Arbetet ska ske genom förvaltningsövergripande insatser och samverkan där det övergripande målet är att öka skolnärvaron hos den enskilde eleven. Detta är den tredje delrapporten.

Ärendet

Projektledaren för projektet har sammanställt delrapport 3 till barn- och utbildningsnämnden och socialnämnden. Utifrån det som framkom under den första delen av projektet fanns det ett behov av ökad förståelse och kunskap kring problematisk skolfrånvaro bland all personal på skolorna, inte bara i elevhälsoteamen. Detta har genomförts genom implementering av en ny rutin för frånvarohantering men också med hjälp av en utbildningsdag kring problematisk skolfrånvaro i september 2023, för samtlig personal på kommunens skolor. En folder om den viktiga samverkan mellan hem och skola har tagits fram inom projektet vilken kommer delas ut i fysisk form ht 2024 till alla förskoleklass elever. Övriga årskurser hittar den som en pdf-fil på Schoolsoft.

Projektet har nu pågått i nästan två år. För att utvärdera hur stödet från Skolsociala teamet har upplevts har en enkät skickats ut till de elever och föräldrar som får stöd från teamet. Delrapport 3, redovisar projektets resultat hittills och vilka orsaker till frånvaro som har uppmärksamats i de elevärenden gällande problematisk skolfrånvaro som Skolsociala teamet arbetat med i projektet. Redogörelse för utvecklingen av frånvaroarbetet på skolorna och vilket vidare arbete som fortsatt pågår när nu projektet förlängts. Ett utökat samarbete mellan projektledare och skolornas lokala frånvaroteam håller på att ta form.

Salems kommuns projekt för ökad skolnärvaro utgör ett samarbete mellan barn- och utbildningsförvaltningen och socialförvaltningen i Salems kommun. Syftet med projektet är att implementera en modell för hur Salems kommun ska arbeta närvarofrämjande med





de elever som befaras att hamna i, eller som redan befinner sig i, problematisk skolfrånvaro. Arbetet ska ske genom förvaltningsövergripande insatser och samverkan där det övergripande målet är att öka skolnärvaron hos den enskilde eleven.

Genom det övergripande målet är förhoppningen att följande delmål ska uppfyllas:

- Gymnasiebehörigheten ökar för de elever som deltar i projektet
- Deltagarnas psykiska välmående förbättras
- Eleven och föräldrarna får fler samt mer skyndsamma stödinsatser
- Skola och socialtjänst arbetar närmare samt tillsammans med andra aktörer
- En tydlig rutin skapas kring problematisk frånvaro i skolan
- Fler professionella nätverk skapas som fokuserar på barn med problematisk skolfrånvaro

Finansiering

Projektet delfinansieras av socialnämnden genom delar av de medel som avsatts inom nämndens budgetram.

Siw Lidestål
tf socialchef

Daniel Thor
utredare

Bilagor

[Projekt för ökad skolnärvaro delrapport 3](#)

Delges

Akten





Salems
kommun

Delrapport 3

Projekt för ökad skolnärvaro



2024-03-18
Ulrika Östervall
Socialförvaltningen/Skolsociala teamet



Salems
kommun

1. Syfte och mål	3
2. Organisation och bemanning	3
3. Skolbehandlares arbete och resultat	3
4. Utvärdering	7
Bemötande	7
Förändring	8
Nöjdhet	8
Förbättringar	9
5. Vidare arbete	10

1. Syfte och mål

Salems kommuns projekt för ökad skolnärvaro utgör ett samarbete mellan Barn- och Utbildningsförvaltningen och Socialförvaltningen i Salems kommun. Syftet med projektet är att implementera en modell för hur Salems kommun ska arbeta närvarofrämjande med de elever som befaras att hamna i, eller som redan befinner sig i, problematisk skolfrånvaro. Arbetet ska ske genom förvaltningsövergripande insatser och samverkan där det övergripande målet är att öka skolnärvaron hos den enskilde eleven.

Genom det övergripande målet är förhoppningen att följande delmål ska uppfyllas:

- Gymnasiebehörigheten ökar för de elever som deltar i projektet
- Deltagarnas psykiska välmående förbättras
- Eleven och föräldrarna får fler samt mer skyndsamma stödinsatser
- Skola och socialtjänst arbetar närmare samt tillsammans med andra aktörer
- En tydlig rutin skapas kring problematisk frånvaro i skolan
- Fler professionella nätverk skapas som fokuserar på barn med problematisk skolfrånvaro

2. Organisation och bemanning

Styrgrupp som ansvarar för finansiering och resurser. Gruppen består av:

- Verksamhetschef för myndighetsutövning på Socialförvaltningen
- Förvaltningschef för Barn- och utbildningsförvaltning tillika skolchef

Projektgrupp som ansvarar för rutiner och arbetsmetod. Gruppen består av:

- Projektledare
- Enhetschef för Växthuset
- Chef för centrala elevhälsan
- Chef för elevhälsans medicinska insats

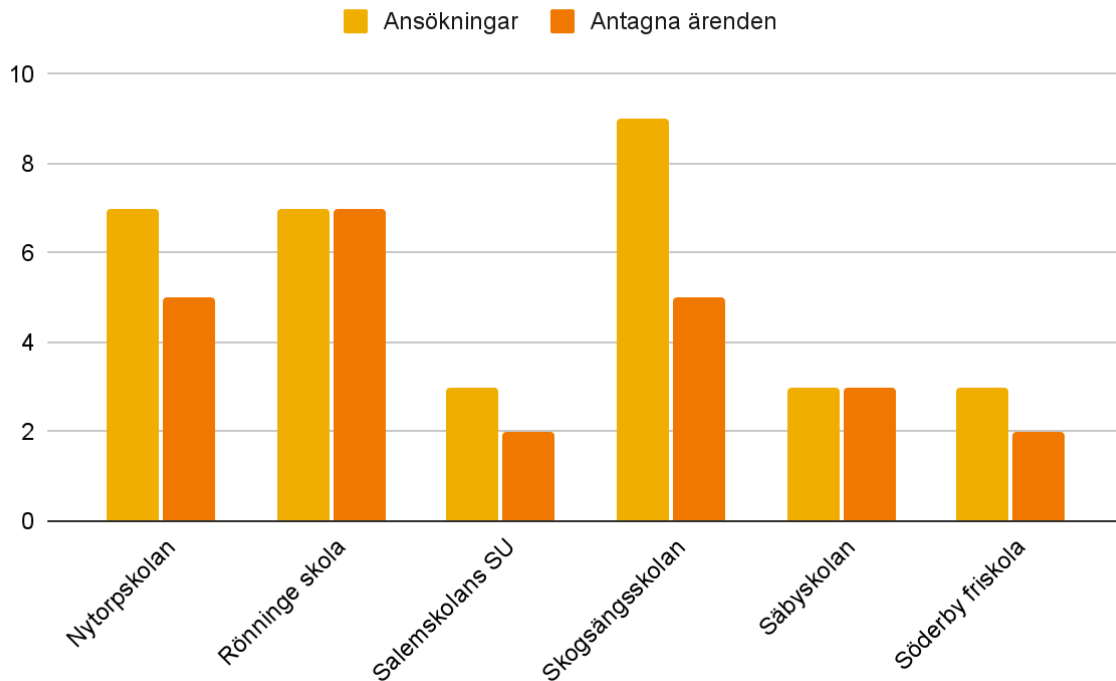
Arbetsgrupp med skolbehandlare som ansvarar för arbetet med att öka skolnärvaron genom enskilt arbete med elever samt genom samverkan med skolornas elevhälsoteam. Gruppen består av:

- Projektledare

3. Skolbehandlares arbete och resultat

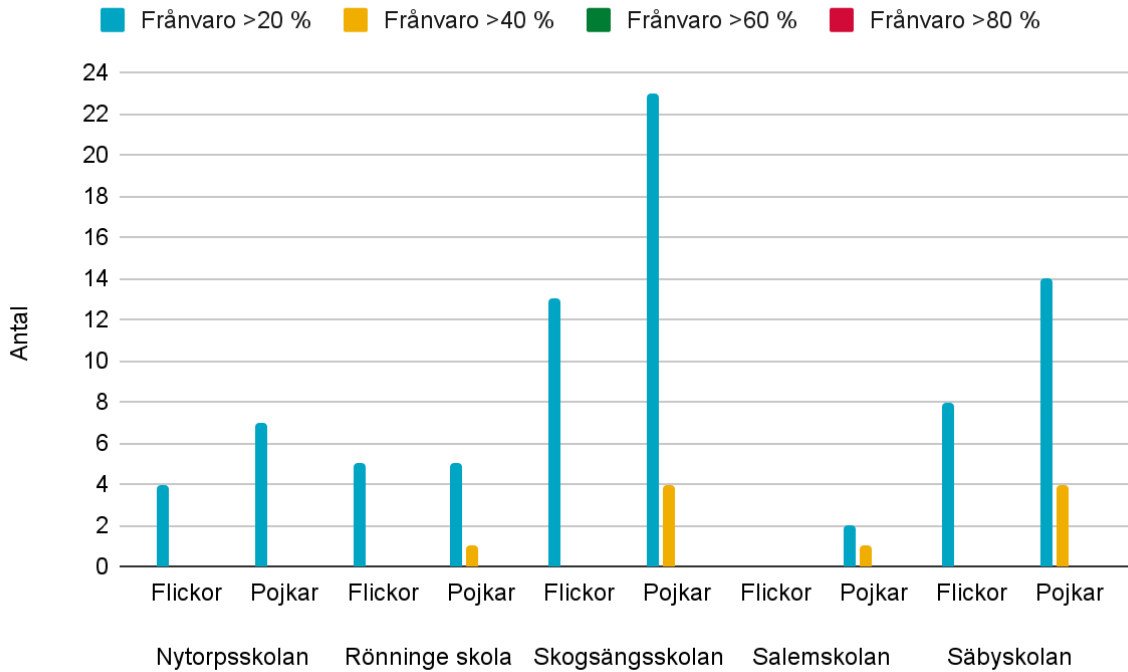
Totalt har det i dagsläget inkommit 32 ansökningar till projektet, varav fem senare har blivit inaktuella för att behovet har förändrats eller för att skolan inte haft allt underlag i ansökan. Av resterande ansökningar har Skolsociala teamet hittills arbetat med 24 ärenden, fem av dessa har avbrutits efter en kortare period då eleven inte velat delta av olika anledningar och då har även vårdnadshavare avslutat kontakten. I dagsläget står fyra elever i kö för att få stöd. Skolsociala teamet har också information om att det finns fler elever utöver de som står i kö som har hög frånvaro, där

det kommer bli aktuellt med ansökan till projektet om närvaron inte ökar med hjälp av de åtgärder som skolan har igång i dagsläget.

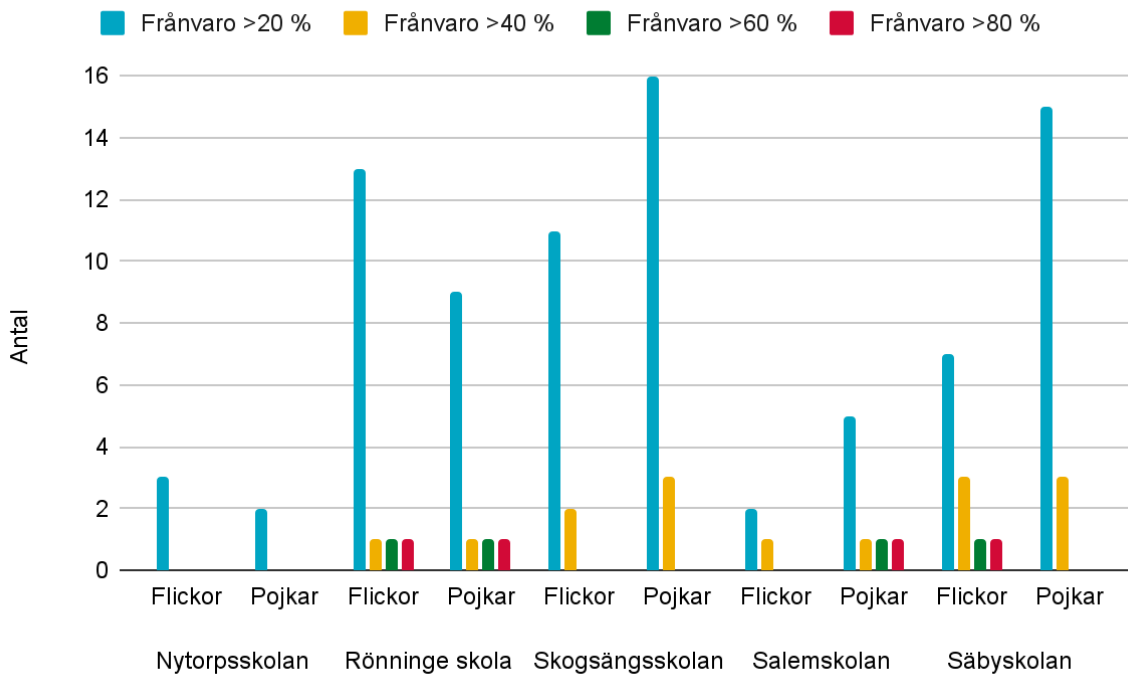


Tabell 1. Antal ansökningar till projektet fördelat på de olika skolorna i kommunen

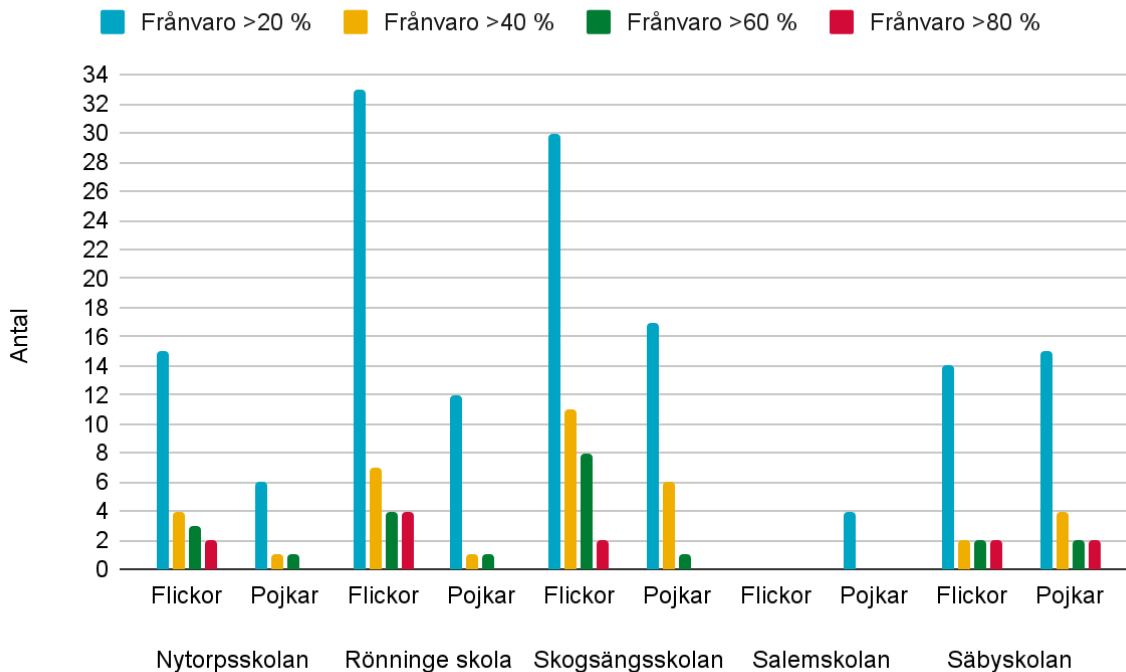
Av de ansökningar som inkommit så är tio stycken gällande pojkar och 22 stycken gällande flickor. Den fördelningen stämmer ganska bra överens med den statistik som kommunen har gällande frånvaro, där det hittills under innevarande termin (statistik inhämtad 6 mars 2024) fanns sju pojkar och 20 flickor med högre än 60 % frånvaro, på de kommunala skolorna i Salems. Vidare så har fördelningen mellan årskurser sett ut på följande sätt vid ansökningstillfället till projektet: en elev i åk 3, två elever i åk 5, fem elever i åk 6, fem elever i åk 7, tolv elever i åk 8 och sju elever i åk 9. Det är tydligt att det är främst elever i högstadiet som skolor och vårdnadshavare ansöker om stöd kring och det stämmer överens både med hur problematiken kring skolfrånvaro ser ut i hela landet men även i kommunen, då det under innevarande termin finns 22 elever på högstadiet som har en frånvaro på mer än 60 % och det i mellanstadiet är fyra stycken elever. I lågstadiet så finns det inte någon elev med frånvaro som är högre än 60 %.



Tabell 2. Frånvaro åk F - 3, 1 januari - 6 mars 2024



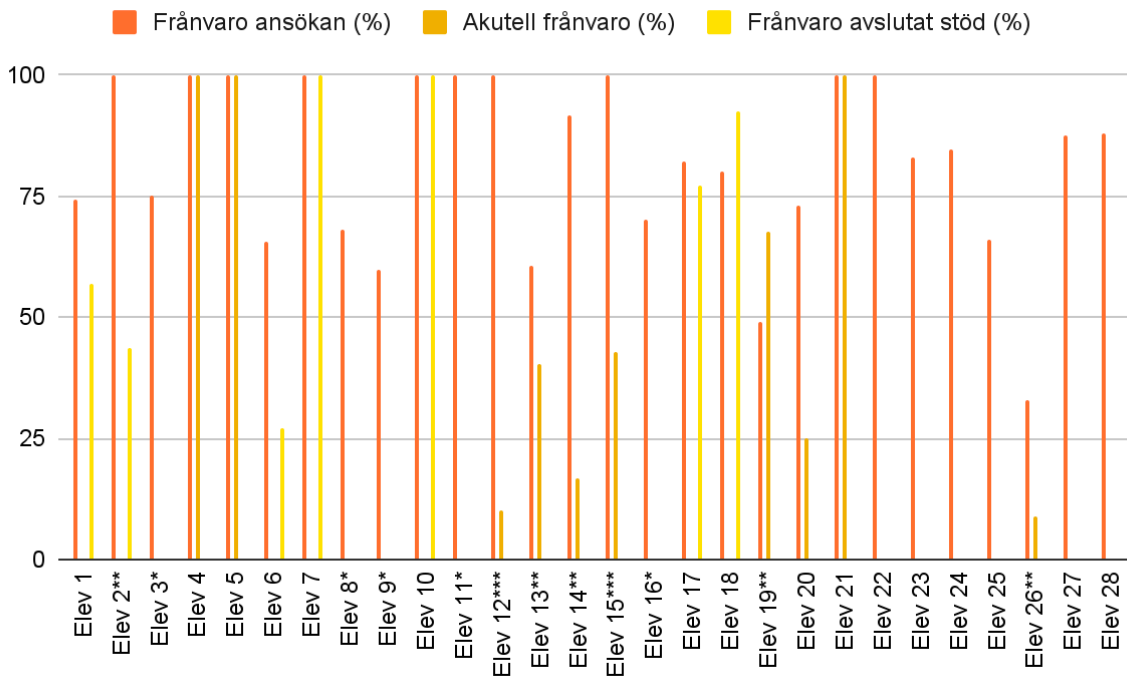
Tabell 3. Frånvaro åk 4 - 6, 1 januari - 6 mars 2024



Tabell 4. Frånvaro åk 7-9, 1 januari - 6 mars 2024

I den frånvarorutin som tagits fram i projektet så räknas all frånvaro över 20 % som hög frånvaro och det är möjligt att göra en ansökan till Skolsociala teamet för de elever som har en frånvaro på minst 20 % som varit bestående i mer än 16 veckor. De ansökningar som inkommit till Skolsociala teamet gäller dock en högre frånvaro, oftast över 50 %. Totalt i kommunen fanns det den 6 mars 2024 totalt 310 elever som hade över 20 % frånvaro under innevarande termin, så det är många fler elever i kommunen som har en hög frånvaro än de som Skolsociala teamet har kontakt med. I den siffran innefattas de som varit hemma med giltiga skäl såsom sjukdom eller liknande men även den delen elever som är hemma från skolan på grund av svårigheter med att vara i skolan. Oavsett anledning till frånvaron så har eleverna då missat minst en dag per vecka, utslaget på samtliga veckor, vilket innebär att de missat en hel del undervisningstid.

I tidigare rapporter för projektet har det redovisats att många av ansökningarna till projektet gäller elever som har någon NPF-diagnos, vilket fortfarande är tydligt. Av de totalt 32 ansökningarna så är det 15 elever som har en NPF-diagnos, varav elva har autism och ytterligare fem elever står i kö till utredning av autism eller ADHD/ADD. Det visar tydligt att elever med NPF, och framförallt autism, har större risk att hamna i problematisk skolfrånvaro och att det finns behov av bättre anpassningar på skolorna för att dessa elever ska få chans att klara av skolgången.



* Avbruten insats
** Anpassat schema
*** Skolupplägg med behandlare

Tabell 5 Andel frånvaro för varje elev vid ansökan till projektet, av godkända ansökningar

För flera elever i projektet så har frånvaron minskat sedan ansökningen till projektet, vilket går att se i tabell 5. En del elever har återgått till att vara i skolan i helklass, vissa har istället börjat i en mindre undervisningsgrupp på skolan eller i enskild undervisning med lärare på skolan. En del elever har börjat göra skolarbete tillsammans med skolbehandlare, i samråd med skolan men inte i skolans lokaler. Återgången till skolan ser olika ut för olika elever och fokus har varit att hitta lösningar som fungerar för varje enskild elev och att återbygga elevens känsla av att klara av skolarbete och få känna att man lyckas. Vissa elever har återgått till skolan men sen hamnat hemma igen, av olika anledningar. Oftast har det varit något som hänt i skolan, i relation till klasskompisar eller lärare, som gjort att eleven mått dåligt och inte klarat av att fortsätta gå dit. För någon elev så har den psykiska hälsan försämrats under senaste tiden som gjort att frånvaron ökat, då familjen behövt prioritera måendet framför skolgång.

För de elever som går i åk 9 har skolbehandlare stöttat kring gymnasievalet och övergång till gymnasiet. Det har bland annat handlat om samarbete med studie- och yrkesvägledare, kontakt med gymnasieskolor, studiebesök tillsammans med elever och stödsamtal kring elevens förväntningar som inte uppfylls p.g.a. saknade betyg. De flesta niondeklassare i projektet kommer inte ha betyg för att söka ett nationellt program till hösten men de allra flesta är inställda på att gå ett introduktionsprogram och siktar på att börja gymnasiet efter sommaren.

Gällande frånvaroarbetet på skolorna så anser projektledaren att det i de flesta ärenden som kommit till Skolsociala teamet under senaste månaderna har gjorts fler anpassningar och försök för

att öka närvaron från skolans sida när frånvaron blivit hög, i jämförelse med de ansökningar som kom in i början av projektet. Fortfarande finns det dock behov av att agera i ett ännu tidigare skede, redan vid 20 % frånvaro, för att undvika att elever hamnar i ännu högre frånvaro. Flera skolor arbetar tydligare med att följa upp frånvaron varje månad för att kunna upptäcka den tidigt, genom att någon eller några i personalen har ett tydligt uppdrag att ansvara för det. Den fördjupade kartläggningen som tagits fram i projektet för skolorna att använda när de ska kartlägga orsakerna till frånvaro används oftare nu men fortfarande inte i ett så tidigt skede som den är tänkt att användas. De gånger som den använts så har bra information kommit fram kring hur eleven upplever skolan och vad eleven anser fungerar bra eller mindre bra i skolan. Överlag så upplever projektledaren att problematisk skolfrånvaro tas på allvar av skolorna och ses numera som ett skolproblem i större utsträckning än ett föräldraproblem, vilket projektledare anser är viktigt för att komma framåt kring denna problematik. Det har också visat sig i de ärenden som Skolsociala teamet har arbetat med, att det är störst chans att få till en lyckad förändring när eleven möts av en skola som visar förståelse för varför den inte kunnat gå till skolan och bemöter eleven utifrån den förståelsen.

Utöver det individuella stödet till elever och föräldrar samt samverkan med skolan så har ytterligare arbete i projektet genomförts. En öppen föräldragrupp startades under hösten 2023 och har även fortsatt under våren 2024. Gruppen hålls av projektledaren och en av familjebehandlarna inom Öppenvårdsteamet i kommunen och erbjuder ett sammanhang för föräldrar till elever med problematisk skolfrånvaro. Syftet med gruppen är att föräldrarna ska kunna träffa andra föräldrar i samma situation, dela erfarenheter med varandra och få möjlighet att ställa frågor till behandlare med erfarenhet inom området. Föräldragruppen träffas var tredje vecka och är öppen för de som vill komma, utan någon föranmälan och utan att man behöver komma varje gång. Varje tillfälle har det varit mellan sju och tio föräldrar och många av de som kommit har fortsatt att komma kontinuerligt. Det har både varit föräldrar som redan tar del av stöd i projektet och föräldrar som inte haft kontakt med Skolsociala teamet innan. De föräldrar som deltagit har uttryckt en tacksamhet för att kunna delta i det sammanhanget och att det framförallt har bidragit till en känsla av att de inte är ensamma och att de där kan dela med sig till andra som förstår utan att de blir ifrågasatta.

Projektledare har också tillsammans med samma familjebehandlare spelat in en podd kring problematisk skolfrånvaro, kallad *Hemmasittare?*. I podden samtalas det om hur problematisk skolfrånvaro påverkar eleven och familjen, hur skolan har förändrats under de senaste åren, hur elever med ADHD, ADD eller autism kan vara extra sårbara i skolans miljö och vad föräldrar och skola kan göra när en elev hamnat i problematisk skolfrånvaro. Syftet med podden har varit att kunna nå ut till fler och ge stöd till elever och föräldrar innan de kommit i kontakt med Skolsociala teamet. Flera föräldrar har också återkopplat att de rekommenderat podden till släktingar och vänner för att kunna ge en beskrivning av hur deras situation är och för att kunna öka förståelsen för eleven hos de som finns runt eleven. Totalt har podden haft 127 lyssningar hittills.

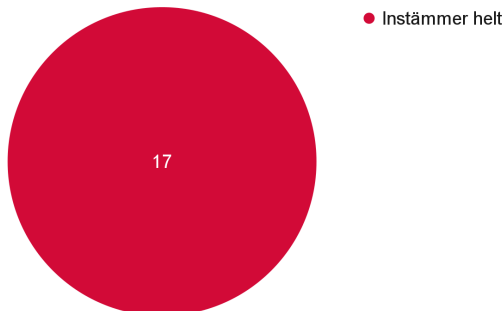


4. Utvärdering

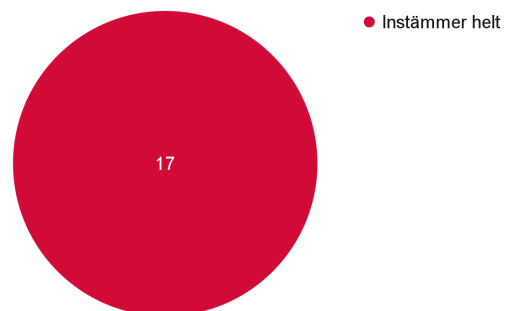
Projektet har nu pågått i nästan två år och många av ärendena i projektet har pågått under lång tid så det finns ett underlag för att tydligare kunna utvärdera Skolsociala teamets arbete. För att utvärdera hur stödet från Skolsociala teamet har upplevts har en enkät skickats ut till de elever och föräldrar som får stöd från teamet. De som nyss påbörjat kontakten med teamet har inte fått enkäten i detta läge, då det inte går att förvänta att någon förändring ska ha skett i ett så tidigt skede då enbart kartläggning är påbörjad.

Enkäten innehöll elva frågor och totalt har fem ungdomar och tolv föräldrar svarat. Det är inte ett tillräckligt stort underlag för att kunna dra några exakta slutsatser men det visar hur de personer upplevt stödet från Skolsociala teamet. Av de svar som kommit in så framkommer att många anser att det har skett positiva förändringar både gällande elevens mående och hur det är med skolan, med hjälp av stödet från Skolsociala teamet och de allra flesta är väldigt nöjda med stödet. Generellt kan sägas att föräldrar skattat högre än eleverna själva. Det går däremot inte att se hur eleverna svarar i förhållande till just sina föräldrar och om det alltid är så att elevens föräldrar också fyllt i enkäten eller inte men det går ändå att konstatera att utifrån de som svarat så upplever föräldrarna överlag att stödet från Skolsociala teamet hjälpt lite mer än vad eleverna själva upplever. Svaren på frågorna har kategoriserats i fyra teman: bemötande, förändring, nöjdhet och förbättringar, svaren redovisas sammanställda enligt dessa teman nedan.

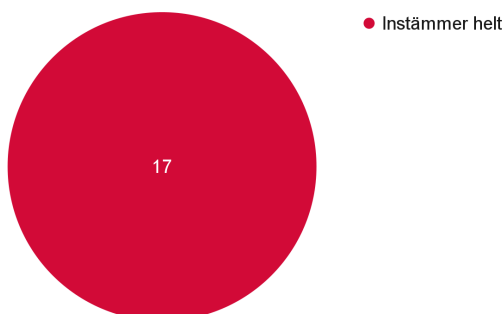
Bemötande



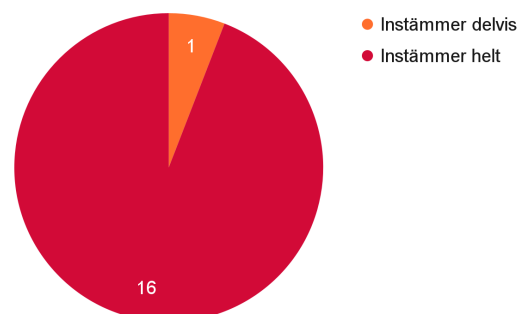
Tabell 6 Jag blir väl bemött av behandlare i skolsociala teamet



Tabell 7 Behandlaren visar intresse för mig och min situation

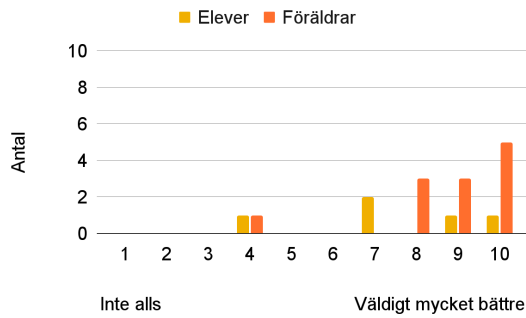


Tabell 8 Behandlaren är engagerad

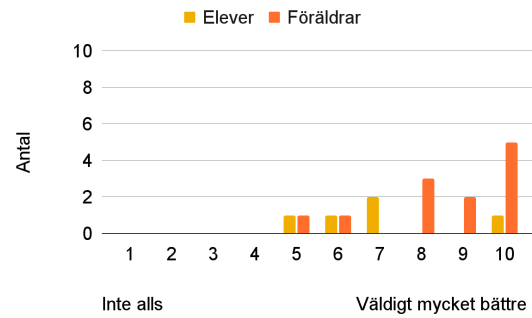


Tabell 9 Behandlaren lyssnar på mig

Förändring

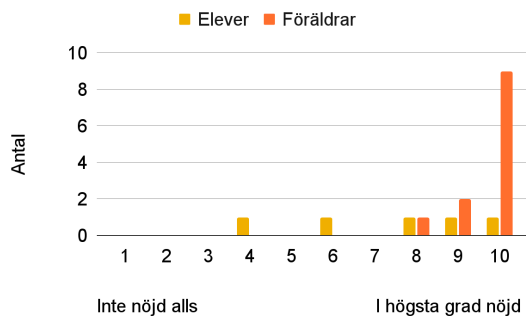


Tabell 10 Har hjälpen från behandlaren i skolsociala teamet fått dig/ditt barn att må bättre?

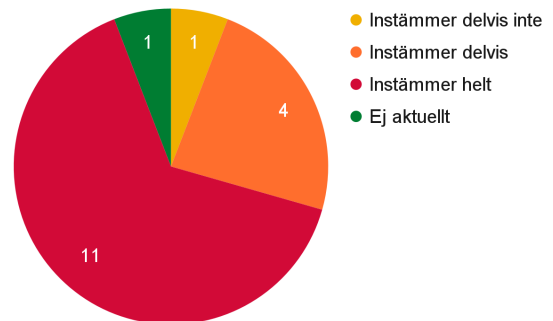


Tabell 11 Har hjälpen från behandlaren i skolsociala teamet gjort det bättre för dig/ditt barn med skolan?

Nöjdhet



Tabell 12 Hur nöjd är du med hjälpen från behandlaren i Skolsociala teamet som helhet?



Tabell 13 Jag har nytta av den hjälp jag får

I enkäten ställdes också en fråga om det var något som de svarande var extra nöjda med gällande stödet från Skolsociala teamet. På den frågan gavs fritextsvar och nedan följer en sammanställning av de svaren. Denna fråga visar på ytterligare resultat av stödet från Skolsociala teamet utöver ökad närvaro. För flera elever har stödet inte lett till en faktisk ökad närvaro men i dessa svar blir det tydligt att familjerna ändå upplever sig hjälpta av stödet.

Att behandlaren bemöter mig och mitt barn med värme och stort engagemang. Behandlaren har stort erfarenhet och ger tips och råd.

Främst att det är någon som barnet känner förtroende för och verkligen vill prata med. Och hjälpen i samtal med skolan, att inte behöva tänka och ta allt själv.

Jag känner att jag alltid har någon jag kan prata med.

Nöjd med stödet vi får och att mitt barn älskar att vara med behandlaren.

Ibland har behandlaren från skolsociala teamet kommit hem till oss och träffat barnet.

Lugnet och lyhördheten hos behandlaren. Förmågan att hitta vägar i behandlingen. Stor hjälp i kontakten med Skolan. Stort stöd för vårt barn och oss föräldrar.

Tålamodet, ödmjukheten, förståelsen och den öppna dialogen. Att behandlaren tar stora delar av dialogen med skolan.

Behandlaren är ett bra stöd, flexibel, hittar sätt som fungerar, lyhörd, lugn, skapar förtroende, inlyssnande.

Stöttning, förståelse, engagemang, avlastning, någon att bolla tankar och idéer med.

Att min behandlare alltid visar att det är viktigt vad jag tycker/vad som är bäst för mig. Min behandlare gör att jag känner mig mer säker med saker jag försöker jobba på och hjälper mig på de sätt jag behöver. Har gjort stor positiv förändring tycker jag i min skolgång/liv.

Vårt barn går fortfarande inte i skolan men tack vare Skolsociala teamet så har lite skolarbete gjorts och framför allt har arbetet från Skolsociala teamet gjort att utredning kring bl.a. stressfaktorer och mående genomförts på en nivå och djup som vi föräldrar inte lyckats med.

Tålamodet som teamet visar. Att inte ge upp och att peppa och stötta oss föräldrar är ovärderligt.

Förbättringar

Avslutningsvis så efterfrågades också om det var något som de svarande önskade skulle förbättras. Svaret på den frågan gavs också som fritext och nedan redovisas de svar som inkom. De ger en bild av hur stödet kan utvecklas men även önskemål om att stödet ska finnas kvar och också kunna erbjudas till de barn i kommunen som går i skolor i andra kommuner.

Att även barn som bor i kommunen men går i skolor utanför kommunen ska få stöd.

Att soc har mer vetskap om vad som görs. Då vi blev soc anmälda av skolan fast barnet är med i skolsociala teamet kändes det lite konstigt.

Inget jag kommer på nu förutom att detta blir permanent så att fler föräldrar och barn får samma möjlighet som vi fått.

Att behandlaren har mer tid så vi kan träffas oftare.

5. Vidare arbete

Arbetet med enskilda elever och familjer samt samverkan med skolorna kommer att fortsätta som tidigare. Den föräldragrupp som finns kommer att pågå under våren och planering framåt kommer göras mot slutet av våren beroende på vidare behov av föräldragrupp till hösten. I projektgruppen har det även diskuterats annat som kan utvecklas inom projektet och däribland har tankar funnits om

att projektledare ska starta en samverkansgrupp med kuratorerna på skolorna för att skapa ett sammanhang för att utbyta erfarenheter kring och utveckla frånvaroarbetet på skolorna. En ytterligare idé som har diskuterats är att skapa en liten hemkunskapsgrupp för de elever som har kontakt med Skolsociala teamet. Där är tanken att kunna erbjuda hemkunskap till dessa elever i ett litet sammanhang tillsammans med en hemkunskapslärare och där skolbehandlare kan vara med som stöd. Dessa båda idéer ska diskuteras på ett chefsmöte i vår tillsammans med både rektorer och kuratorer för att se om det är möjligt att genomföra.

Då fysiska skolmiljön är ett hinder för många elever på grund av intrycks känslighet så har projektledare också erbjudit sig att göra "intrycksronder" på skolorna för att hjälpa till med att upptäcka vad i skolmiljön som skulle kunna anpassas för att minska på syn-, hörsel-, lukt-, smak och känselintrycken. Detta som ett sätt att förhoppningsvis kunna bespara elever med intrycks känslighet energi som försvinner på grund av den fysiska skolmiljön. Dock är ju skolornas ekonomiska resurser begränsade men somliga saker kan gå att ordna utan ytterligare inköp, även om det såklart kan göras mer för att anpassa miljön om det även finns möjlighet att göra vissa investeringar.



Socialnämnd

SN § 8

Dnr SN/2024: 91

Plan för säkerställa att socialnämndens resurser långsiktigt motsvarar behoven hos socialtjänstens målgrupper

I delårsrapporten per sista april redovisade socialförvaltningen en negativ prognos med 8 490 tkr. Nämnden beslutade att förvaltningen skulle återkomma till nämndens sammanträde i juni för att redovisa åtgärder. I början av februari 2024 upphandlades konsult hjälp från företaget Ensolution AB, som använder metoden kostnad per brukare (KPB). Förvaltningen har utifrån det tagit fram en plan som redovisas i bilaga - Plan för säkerställa att socialnämndens resurser långsiktigt motsvarar behoven hos socialtjänstens målgrupper.

Socialnämndens förslag till beslut

Socialnämnden beslutar att

1. godkänna förvaltningens förslag till plan för en budget i balans.
2. ge förvaltningen i uppdrag att redovisa både hur planen fortskrider och effekterna av planen löpande.

Beslutsexpediering:

Akten

Revisorer

.....
Ordf. sign.

.....
Just. sign.



Socialförvaltningen
Siw Lidestål
T.f. Socialchef
Maria Johansson
Ekonom

Socialnämnden

Plan för säkerställa att socialnämndens resurser långsiktigt motsvarar behoven hos socialtjänstens målgrupper

Förslag till beslut

1. Socialnämnden beslutar att godkänna förvaltningens förslag till plan för en budget i balans.
2. Socialnämnden ger förvaltningen i uppdrag att redovisa både hur planen fortskrider och effekterna av planen löpande.

Sammanfattning av ärendet

I delårsrapporten per sista april redovisade socialförvaltningen en negativ prognos med 8 490 tkr. Nämnden beslutade att förvaltningen skulle återkomma till nämndens sammanträde i juni för att redovisa åtgärder. I början av februari 2024 upphandlades konsulthjälp från företaget Ensolution AB, som använder metoden kostnad per brukare (KPB). Förvaltningen har utifrån det tagit fram en plan som redovisas i bilaga - Plan för säkerställa att socialnämndens resurser långsiktigt motsvarar behoven hos socialtjänstens målgrupper.

Ärendet

I delårsrapporten per sista april redovisade socialförvaltningen en negativ prognos med 8 490 tkr. Nämnden beslutade att förvaltningen skulle återkomma till nämndens sammanträde i juni för att redovisa förvaltningens åtgärdsplan för att uppnå en budget i balans.

I början av februari 2024 upphandlades konsulthjälp från företaget Ensolution AB, som använder metoden kostnad per brukare (KPB). Kostnadsanalysen avser äldreomsorg och funktionsnedsättning och jämförelse görs med andra kommuner som gjort samma analys. Den fångar upp hur många beslut som fattas och till hur många individer. Analysen visar även insatsmixen, det vill säga beslut om insatstyp och kombinationer av insatser till samma person. Förvaltningen får också en redovisning av styckkostnad, effektivitet i utförarorganisationen, resurstilldelning, planering och flexibilitet. Analysen är gjord på 2023 års ekonomiska utfall. Parallellt med detta har konsulten undersökt om det finns





åtgärder som kommunens egna hemtjänstenhet kan genomföra för att sänka kostnadsnivån. Förvaltningen har utifrån det tagit fram en åtgärdsplan som redovisas i bilaga - Plan för säkerställa att socialnämndens resurser långsiktigt motsvarar behoven hos socialtjänstens målgrupper.


Finansiering

För att kunna beräkna den ekonomiska effekten av varje åtgärd behöver förvaltningen först genomföra noggranna granskningar och analyser. Därför är det svårt att just nu uppskatta den ekonomiska effekten för resten av 2024 och hela 2025. Förvaltningen behöver löpande redovisa för nämnden vilka effekter åtgärderna får.

Siw Lidestål
T.f. Socialchef

Maria Johansson
Ekonom

Bilagor

 Plan för säkerställa att socialnämndens resurser långsiktigt motsvarar behoven hos socialtjä...

Delges

Akten
Revisorer





Socialförvaltningen
Siw Lidestål
T.f. Socialchef
Maria Johansson
Ekonom

Socialnämnden

Plan för säkerställa att socialnämndens resurser långsiktigt motsvarar behoven hos socialtjänstens målgrupper

Bakgrund

Förvaltningen har tagit fram en plan för att uppnå en budget i balans och effektivt möta behoven hos socialtjänstens målgrupper. För verksamhetsområdena äldreomsorg respektive funktionsnedsättning har förvaltningen anlitat företaget Ensolution AB. De använder en metod som kallas kostnad per brukare (KPB) för att analysera kostnader inom äldreomsorg och funktionsnedsättning och jämföra dessa med andra kommuner. Analysen hjälper till att förstå bland annat hur många beslut som fattas, vilka insatser som ges och hur effektiva de olika delarna i organisationen är.

Planen innehåller olika konkreta åtgärder inom främst äldreomsorg och funktionsnedsättning, men arbetssätten förväntas också kunna ge positiva effekter inom individ- och familjeomsorgen.

För att kunna beräkna den ekonomiska effekten av varje åtgärd behöver förvaltningen först genomföra noggranna granskningar och analyser. Därför är det svårt att just nu uppskatta den ekonomiska effekten för resten av 2024 och hela 2025. Förvaltningen behöver löpande redovisa för nämnden vilka effekter åtgärderna får.

Tillsammans bedöms planen bidra till att socialnämndens tilldelade resurser ska räcka till behoven och ge bästa förutsättningar för framtidens socialtjänst i Salem.

Förbättringar inom äldreomsorgen

Fördelning av äldreomsorgens insatser till olika åldersgrupper

Analysen visar att fler personer i åldrarna 65-79 år får insatser i Salem jämfört med andra kommuner. Förvaltningen behöver förstå varför detta sker genom att noggrant granska beslutsunderlag och riktlinjer. Ensolution AB har redan grupperat materialet i olika målgrupper och insatser, och förvaltningen kommer att göra en detaljstudie på individnivå.

Konsekvenser: Riktlinjerna kan behöva ses över och beslut förändras för att bättre matcha behoven hos de äldre.

Se över att personer med hemtjänst har rätt insats

Analysen visade att 11 personer står för nästan 20 procent av alla beviljade hemtjänsttimmar. Om en person får mer än 1 500 timmar hemtjänst per år, bör istället insats om särskilt boende övervägas. Förvaltningen behöver gå igenom dessa beslut noggrant och ha uppmärksamhet på kommande beslut.





Konsekvenser: Detta kan leda till att förvaltningen erbjuder särskilt boende istället för hemtjänst för vissa brukare, vilket kan vara mer kostnadseffektivt och bättre för den enskilde.

Översyn av riktlinjer för hemtjänstinsatser

Rapporten visar på att det under 2023 varit ett lägre antal timmar av de beviljade timmarna som planerats ut. Förvaltningen behöver se över detta och justera besluten så att de bättre speglar faktiska behovet.

Konsekvenser: Brukarna får insatser som bättre motsvarar deras faktiska behov.

Förenkla handlägningsprocessen i verksamhetssystemet

Förvaltningen behöver identifiera åtgärder som kan förkorta ledtiderna och göra beslutsjusteringar enklare och snabbare både för myndigheten och utföraren.

Konsekvenser: Den enskilde får ändringar snabbare och utförarna kan lättare anpassa scheman.

Förbättringar av egna hemtjänsten

Enheten ser över processer och arbetssätt som enhetsledningen har mandat att påverka, främst schemaläggning, insatsplanering och vikarieutnyttjande och följer den detaljerade rekommendation som de fått via Ensolution AB. Arbetet innefattar även förbättringar definierade i den interna förstudien hösten 2023, som enheten själv eller tillsammans med myndighetsenheten har mandat att genomföra.

Konsekvenser: Ökad effektivitet och minskade kostnader.

Minimera tomgång av korttids- och växelvårdsplatser inom särskilt boende för äldre

Behovet av korttidsplatser inom äldreomsorgen har över tid minskat. Förvaltningen behöver därför se över möjligheten att avveckla tre somatiska korttidsplatser.

Konsekvenser: En minskning av tomgångsplatser ger möjlighet till bättre resursanvändning. Vid ökat behov av platser längre fram kan platserna aktiveras igen.

Genomlysning av externa placeringar på särskilt boende för äldre

Rapporten visar att externa placeringar förefaller vara fler än det borde vara. Den orsak som anges är att det är personer med psykisk funktionsnedsättning. En hypotes är att kommunens egna särskilda boenden inte kan tillgodose dessa behov hos målgruppen, vilket andra kommuners boenden brukar klara av. Förvaltningen ser över orsakerna till dessa placeringar för att undersöka om egen regi skulle kunna erbjuda mer lämpliga boendeinsatser. Kommunen har även externa placeringar enligt den så kallade länsöverenskommelsen. Det är enligt detta avtal en större andel äldre Salemsbor som väljer att bo i en annan kommun i Stockholmsområdet och färre som Salem tar emot från andra kommuner, vilket bidrar till tomgångsplatser. Samtidigt behöver förvaltningen se över flexibiliteten av soma- och demensplatser i egen regi.

Konsekvenser Bättre resursutnyttjande genom minimering av tomgångsplatser.





Se över bemanningen och organisation av den kommunala hälso- och sjukvården

Kostnaden för den kommunala hälso- och sjukvården ligger betydligt högre än i andra kommuner. Hade Salem legat på KPB-snittet så hade kostnaden varit cirka fem miljoner lägre för 2023.

Konsekvenser: Potentiella kostnadsbesparingar och bibehållen patientsäkerhet.

Se över personalkostnaderna på särskilda boende inklusive sjukskrivningskostnaderna, övertid, rekrytering etc

Dygnskostnaden för särskilt boende i egen regi per dygn ligger högt jämfört med de andra KBP-kommunerna. Detta behöver utredas mer. Förutom hälso- och sjukvårdskostnaderna i föregående punkt behöver personalkostnaderna analyseras. Detta gäller till exempel sjukfrånvaro, fast anställd personal kontra vikarier, övertidsersättning med mera. Underlag levereras av Ensolution AB.

Konsekvenser: Potentiella kostnadsbesparingar och att personalresurserna används på ett bra sätt för de boende, för verksamheten och bidrar till att klara kompetensförsörjningen av verksamheten.

Förbättringar inom funktionsnedsättning

Undersöka behoven och val av insatser inom LSS för den yngre målgruppen

Salem har en större andel personer i åldrarna 0-29 år av befolkningen som får mer LSS-insatser jämfört med andra kommuner. Analys av orsaken behöver göras på individnivå genom att granska beslutsunderlag och riktlinjer. Ensolution har grupperat material i olika målgrupper och olika insatser som förvaltningen kommer att utgå från.

Konsekvenser: Riktlinjerna kan behöva ses över och beslut förändras för att bättre matcha behoven hos målgruppen.

Säkerställa att personer med psykisk funktionsnedsättning erbjuds rätt insatser

Salem har jämfört med de andra KBP-kommunerna den högsta kostnaden för boendestöd per beviljad timme och samtidigt lägst antal timmar per brukare. Boendestöd ges inte till personer över 66 år, vilket görs i många andra kommuner. Analys behöver göras hur insatsen boendestöd fungerar idag, kompetensbehov och hur insatsen skulle kunna förbättras och nödvändig bemanningsnivå. Hur ser riktlinjerna ut jämfört med andra kommuner och saknas någon målgrupp? Vilka kompletterande öppna insatser skulle behöva erbjudas målgruppen?

Konsekvenser: Målgruppen får rätt insats till rätt kostnad.

Förbättringar av kommunens egna personliga assistans

I rapporten som avser 2023 hade enheten två LSS-beslut och resterande var SFB-beslut. LSS-beslut innebär att kommunen inte får någon ersättning från Försäkringskassan utan insatsen bekostas helt av kommunen. Vid SFB-beslut får kommunen ersättning från Försäkringskassan för de timmar som överstiger de första 20 timmarna per månad. Enheten borde bara ha kostnad för de första 20 timmarna, vilket motsvarar 50-100 kr/timme. I KBP-kommunerna gjorde samtliga underskott när det gäller den egna personliga assistansen. Salem betalade 243 kr/timme, mer än vad ersättningen ger, genomsnittskommunen betalade 145 kr/timme. Detta indikerar att enheten utför fler timmar än beviljat. Förvaltningen ska granska varje ärende för att förbättra produktiviteten och sänka kostnaderna.





Konsekvenser: Kostnadseffektiv personlig assistans.

Se över att kommunens särskilda boenden inom LSS har rätt dimensionering och används rätt för målgrupperna. Behoven behöver även ses över på 10-15 års sikt

Rapporten visar att Salem har få personer som bor i gruppboende jämfört med andra kommuner. Den genomsnittliga kostnaden per dygn för gruppboende i egen regi ligger något över den genomsnittliga kostnaden per dygn för de andra KPB-kommunerna. Snittet är beräknat på den beläggning som fanns 2023 där en plats stod tom. Beläggs denna plats utan personalökning blir kostnaden per dygn betydligt under genomsnittet. Kostnaden per dygn för serviceboende LSS är lägre än snittets kostnad per dygn för de andra KPB-kommunerna. En hypotes är att personer inom boende och serviceboende inte är så resurskrävande i Salem. Analys behöver göras för varje individ beträffande omsorgsbehov och om de har rätt insats. Analys behöver göras av det framtida behovet av gruppboende och serviceboende, då det är av stor betydelse för den framtida boendeplaneringen på 10-15 års sikt.

Konsekvenser

Den enskilde får rätt stöd och rätt beslut och behovet av gruppboende och servicelägenheter är korrekt prognostiserade inför den framtida boendeplaneringen.

Se över hur erbjudandet inom kommunens egna dagliga verksamhet inom LSS används och framtida behov för målgruppen kartläggs

Salem har betydligt högre kostnader för daglig verksamhet i egen regi jämfört med de andra KPB-kommunerna. Förvaltningen behöver granska hur insatsen används, heltid/deltid, öppettider under semesterperioder etc. Samverkan med barn- och utbildningsförvaltningen behövs för att skapa prognoser om vilka som kommer och söker daglig verksamhet och vilka som behöver annat stöd för att klara en sysselsättning på arbetsmarknaden. Möjligt samarbete med arbetsmarknadsenheten utvecklas.

Konsekvenser: Bättre möta individuella behov och önskemål och möjlighet att driva verksamheten till lägre kostnad.

Övriga förbättringar inom äldreomsorg och funktionsnedsättning

Hur kan bemanningen användas på bästa sätt mellan enheter?

Den förväntade nya Socialtjänstlagen kommer även att ställa förväntningar från medborgarna på en flexibel och effektiv användning av personal och övriga resurser i hela förvaltningen. Personalkostnader är den största kostnadsposten. Att hitta och rekrytera medarbetare är svårt. Samtidigt uppstår sporadisk överkapacitet i bemanning på grund av inställda insatser. Medarbetarna behöver vid behov kunna arbeta på ett mer flexibelt sätt mellan enheter. Genomgång behöver göras vilka kompetenser och anställningsavtal som finns i förvaltningen och hur de kan användas på bästa sätt mellan enheter.

Konsekvenser: Resurserna används på ett effektivt sätt i verksamheterna och ger möjlighet till utveckling.

Se över ersättningsmodeller inom äldreomsorg och funktionsnedsättning

Socialnämnden har olika ersättningsmodeller till olika enheter, bland annat timersättning inom hemtjänst och personlig assistans, anslag till LSS-boenden, dygnersättning till särskilda boende mm. Det har varit en obalans i ekonomin mellan enheterna under flera år och därför är det av





intresse att göra en genomlysning av de ersättningsmodeller som finns idag. Jämförelse bör göras med andra kommuners olika ersättningsmodeller. Att räkna om ersättningsmodeller för varje insats inom både äldreomsorg och funktionsnedsättning är ett omfattande arbete. Först måste alla analyser enligt planen vara genomförda och därefter behöver sannolikt ersättningsmodellerna förändras stegvis under några år.

Konsekvenser

Genom att förändra i ersättningsmodellen kan kvalitet, kostnad, relationer och innovation påverkas. Förändringen görs med syfte att det ska gynna både beställare och utförare.

Riktlinjer

Översyn av riktlinjer för äldreomsorg och funktionsnedsättning inklusive socialpsykiatri ses över

Utifrån resultat av ovanstående åtgärder behöver socialnämndens riktlinjer till verksamheten ses över. Finns det områden där kommunens ambition ska ligga högre än rättspraxis.

Konsekvenser

Genom att se över riktlinjerna kan socialnämnden säkerställa att förvaltningens verksamhet är relevant, effektiv och i linje med aktuella behov och lagkrav. Genom riktlinjerna kan socialnämnden också främja en bättre samordning av insatser och tjänster för målgruppen och bidra till en enhetlighet om vilka insatser som ska erbjudas.

Intäkter och avgifter

Se över socialnämndens intäkter och eventuella avgifter, jämförelse med andra kommuner. Följande intäkter och avgifter behöver ses över:

Egenavgifter för förbrukningsvaror inom särskilt boende

Införa avgift för faktisk kostnad för bårtransport, bårhusförvaring och balsamering av avlidna

Delegering som utförs av hemtjänst

Säkerställa att ersättningen från regionen ersätter faktiskt kostnad.

Se över hur trygghetslarm används

Trygghetslarm behöver användas när det verkligen behövs genom att ge brukare bättre instruktioner. Även överväga avgift i den händelse att larmet används på andra sätt.

Hyressättning inom särskilda boenden (SoL och LSS) samt sociala kontrakt

Tekniska nämnden har fått i uppdrag att ta fram en hyressättningsmodell och förvaltningen behöver avvakta denna.





Socialnämnd

SN § 9

Dnr SN/2024:79

Planerad användning av statsbidrag inom socialförvaltningen 2024

Socialförvaltningen har möjlighet att rekvirera nationella medel i syfte att förbättra och utveckla verksamheten. Dessa statliga bidrag riktar sig specifikt till olika verksamheter och projekt inom socialtjänsten och ska främja olika syften. En sammanställning av socialförvaltningens samtliga erhållna statsbidrag 2024 återfinns i slutet av tjänsteskrivelsen. Förvaltningen föreslår socialnämnden att godkänna redovisningen av erhållna statliga medel för 2024.

Socialnämndens förslag till beslut

Socialnämnden beslutar att godkänna redovisningen av erhållna statliga medel inom socialförvaltningen.

Beslutsexpediering:

Akten

Revisorer

.....
Ordf. sign.

.....
Just. sign.



Socialförvaltningen
Maria Johansson
Ekonom

Planerad användning av statsbidrag inom socialförvaltningen 2024

Förslag till beslut

Socialnämnden beslutar att godkänna redovisningen av erhållna statliga medel inom socialförvaltningen.

Sammanfattning av ärendet

Socialförvaltningen har möjlighet att rekquirera nationella medel i syfte att förbättra och utveckla verksamheten. Dessa statliga bidrag riktar sig specifikt till olika verksamheter och projekt inom socialtjänsten och ska främja olika syften. En sammanställning av socialförvaltningens samtliga erhållna statsbidrag 2024 återfinns i slutet av tjänsteskrivelsen. Förvaltningen föreslår socialnämnden att godkänna redovisningen av erhållna statliga medel för 2024.

Ärendet

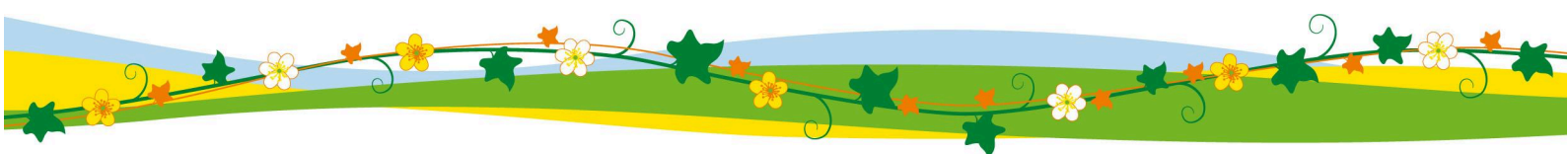
Socialförvaltningen har möjlighet att rekquirera nationella medel i syfte att förbättra och utveckla verksamheten. Dessa statliga bidrag riktar sig specifikt till olika verksamheter och projekt inom socialtjänsten och ska främja olika syften.

Tjänsteskrivelsen beskriver ett urval av de största erhållna statsbidragen för 2024:

- Säkerställa en god vård och omsorg av äldre personer - Socialstyrelsen
- Äldreomsorgslyftet - Socialstyrelsen
- God och nära vård - Storstockholm

En sammanställning av socialförvaltningens samtliga erhållna statsbidrag 2024 återfinns i slutet av tjänsteskrivelsen. Bidragen söks på två olika sätt. En del bidrag har tilldelade medel som rekquireras och en del av bidragen ska en ansökan inklusive budget skickas in. I tabellen nedan framgår det om bidraget är rekquirerat eller om ansökan är inskickad.

I den mån kostnaderna som är hänförliga till det avsedda syftet understiger det erhållna beloppet ska socialförvaltningen betala tillbaka medlen. En uppföljning sker därför i början av 2025 avseende hur stor del av bidragen som eventuellt kommer att återrapporteras. Syftet med tjänsteskrivelsen är att informera socialnämnden om socialförvaltningens planerade användning av erhållna statsbidrag.





Säkerställa en god vård och omsorg av äldre personer

- Erhållet belopp: 6 692 791 kr

Syfte med statsbidraget

Regeringen har gett Socialstyrelsen i uppdrag att under 2024 fördela statsbidrag till landets kommuner för en äldreomsorgsatsning. Syfte med statsbidraget är att säkerställa en god vård och omsorg av äldre personer.

Medlen får användas utifrån lokala behov i syfte att möjliggöra förbättringar och utveckling av verksamheten. Exempel på utvecklingsområden kan vara:

- förbättrad arbetsmiljö och arbetsvillkor
- kompetensutveckling
- arbete för personcentrerad vård och omsorg av äldre personer
- motverka ensamhet bland äldre
- öka personalkontinuiteten.
- kostnader för kompetenshöjande insatser

Socialförvaltningens planerade användning av statsbidraget:

- Heltidsresan inom äldreboendena
- Demensprojektet - lön för projektledare

Äldreomsorgslyftet

- Erhållet belopp: 2 842 993 kr

Syfte med statsbidraget

Syftet är att höja kompetensen inom vård och omsorg om äldre hos såväl personal som första linjens chefer. Äldreomsorgslyftet syftar till att stärka kompetensen inom kommunalt finansierad vård och omsorg genom att ge ny och befintlig personal möjlighet att utbilda sig på arbetstid för att stärka deras kompetens.

Socialförvaltningens planerade användning av statsbidraget

- Utbildningsprogrammet Silviasyster (specialisering i demensvård för undersköterskor), Sophiahemmet - 2 personer
- Stjärnmärkning demenscentrum
- Språkutbildning i svenska





God och nära vård

- Erhållet belopp: 743 169 kr

Syfte med statsbidraget

Syftet med statsbidraget är att säkerställa tidiga insatser och jämlik och jämställd vård- och omsorg. Statsbidraget har sökts via Storstockholm.

Socialförvaltningens planerade användning av statsbidraget:

- Hälsosamtal för personer som bor i servicebostad LSS
- Handlingsplanen "God och nära vård" med vårdcentralen
- Kostnad för utbildning "stjärnmärkning demenscentrum"

Sammanställning av statsbidrag inom Socialförvaltningen år 2024.

Projekt	Rekvirerat belopp	Ansökt belopp	Verksamhet
Säkerställa en god vård och omsorg av äldre personer	6 692 791		Äldreomsorg
Äldreomsorgslyftet	2 842 993		Äldreomsorg
God och nära vård	743 169		Funktionsnedsättning och äldreomsorg
Arbete med hälsosamtal äldre	172 912		Äldreomsorg
Prestationsbaserat statsbidrag till kommuner i syfte att utöka bemanningen av sjuksköterskor på särskilda boenden	1 006 463		Äldreomsorg
Habiliteringsersättning	511 455		Funktionsnedsättning
Psykisk hälsa och suicidprevention Samsjuklighet	119 174		Socialpsykiatri
Psykisk hälsa och suicidprevention Suicidprevention	145 332		Funktionsnedsättning





Projekt	Rekvirerat belopp	Ansökt belopp	Verksamhet
Psykisk hälsa och suicidprevention Barn och unga	172 076		Öppenvården
Förstärkt föräldrastöd	200 226		Öppenvården
Ny socialtjänstlag	650 000		Socialförvaltningen
Motverka ofrivillig ensamhet bland äldre		249 600	Beslut ännu ej fattat av Socialstyrelsen
Sjukvårdens beredskap		272 162	Förvaltningen fick 67 % av ansökta belopp.
Främja HBTQI personers situation		Avslag	
Summa	13 256 591	249 600	

Finansiering

Ingen finansiering behövs.

Siw Lidestål
T.f Socialchef

Maria Johansson
Ekonom

Delges

Akten
Revisorer





Socialnämnd

SN § 10

Dnr SN/2024:80

Fördelning av erhållna statsbidrag från Socialstyrelsen för äldreomsorgslyftet

Regeringen har gett Socialstyrelsen i uppdrag att under 2024 fördela medel till landets kommuner för äldreomsorgslyftet. Socialnämnden har erhållit 2,8 mnkr för 2024, där de externa aktörerna som är upphandlade enligt LOV inom hemtjänsten har rätt att ta del av dessa medel. Kontakt har tagits med de externa LOV-företagen. Trygg Care och Saand är de företag som visat intresse att ta del av medlen. Förvaltningen har tagit fram ett förslag till fördelning.

Socialnämndens förslag till beslut

Socialnämnden beslutar att godkänna förvaltningens förslag till fördelning av statsbidraget för äldreomsorgslyftet.

Beslutsexpediering:

Akten

Revisorer

.....
Ordf. sign.

.....
Just. sign.



Socialförvaltningen
Maria Johansson
Ekonom

Socialnämnden

Fördelning av erhållna statsbidrag från Socialstyrelsen för äldreomsorgslyftet

Förslag till beslut

Socialnämnden beslutar att godkänna att Trygg Care får ta del av äldreomsorgslyftet med 415 tkr enligt procentuell fördelning av utförda timmar januari till mars.

Sammanfattning av ärendet

Regeringen har gett Socialstyrelsen i uppdrag att under 2024 fördela medel till landets kommuner för en äldreomsorgslyftet. Socialnämnden har erhållit 2,8 mnkr för 2024, där de externa aktörerna som är upphandlade enligt LOV inom hemtjänsten har rätt att ta del av dessa medel. Kontakt har tagits med de externa LOV-företagen. Trygg Care är det företag som visat intresse att ta del av medlen. Fördelning av medlen har beräknats procentuellt utifrån utförda timmar januari till mars. Förvaltningen föreslår socialnämnden att godkänna att Trygg Care får ta del av äldreomsorgslyftet med 415 tkr.

Ärendet

Regeringen har gett Socialstyrelsen i uppdrag att under 2024 fördela medel till landets kommuner för en äldreomsorgslyftet. Syftet med statsbidraget är att stärka kompetensen inom kommunalt finansierad vård och omsorg för äldre genom att ge ny och befintlig personal möjlighet att utbilda sig på arbetstid. Statsbidraget ges som en ersättning för personalkostnaderna för personalen som studerar och kan inte användas till andra kostnader. Socialnämnden har erhållit 2,8 mnkr för 2024. Eftersom hemtjänst är upphandlade enligt LOV har även de externa aktörerna rätt att ta del av dessa medel. I dagsläget finns det två LOV-företag som utför hemtjänst och ett till LOV-företag är på ingång i maj. Vid kontakt med de externa LOV-företagen har det nya LOV-företaget Saand och Trygg Care visat intresse att ta del av äldreomsorgslyftet. Fördelning av medlen föreslås beräknas procentuellt utifrån utförda timmar januari till mars. Eftersom Saand inte har några klienter idag, har inga medel fördelats till dem. De kan istället återkomma i augusti med en ansökan om de fortfarande är intresserade av medel från äldreomsorgslyftet.





Procentuell fördelning av äldreomsorglyftet baserat på utförda timmar jan-mar

Hemtjänst	Utförda timmar snitt jan-mar	Procentuellt	Fördelning (tkr)
Egen regi	5 870	75%	2 128
Trygg care	1 144	15%	415
Nyckeln	828	11%	300
Summa	7 843	100%	2 843

Detta medför att av de 2 843 tkr som omfattar äldreomsorglyftet har Trygg Care som visat intresse möjlighet att ta del av 415 tkr. Brev med instruktioner om hur de får tillgång till medlen kommer att skickas ut.

Finansiering

Ingen finansiering behövs.

Siw Lidestål
t.f. Socialchef

Maria Johansson
Ekonom

Delges

Akten
Revisorer





Socialnämnd

SN § 11

Dnr SN/2024:82

Beslut om införande av avgift för transport- och bårhuskostnader

Bårhusrelaterade avgifter har de senaste tre åren belastat kommunen med mellan 200 000 till 250 000 kr per år. I syfte att återinvestera medel i verksamheternas kärnuppdrag så föreslås det att kostnader som uppstår i samband med dödsfall ska faktureras till aktuellt dödsbo.

Socialnämndens förslag till beslut

Socialnämnden föreslår kommunstyrelsen att föreslå kommunfullmäktige att besluta att kommunen ska ta ut faktisk kostnad för bårtransport, bårhusförvaring och balsamering för avlidna inom LSS-boende och inom särskilda boenden, genom att debitera dödsboet.

Beslutsexpediering:

Akten

Revisorer

Kommunstyrelsen

Ekonomienheten

.....
Ordf. sign.

.....
Just. sign.



Socialförvaltningen
Daniel Thor
Utredare

Socialnämnden

Beslut om införande av avgift för transport- och bårhuskostnader

Förslag till beslut

Socialnämnden föreslår kommunstyrelsen att föreslå kommunfullmäktige att besluta att kommunen ska ta ut faktisk kostnad för bårtransport, bårhusförvaring och balsamering för avlidna inom LSS-boende och inom särskilda boenden, genom att debitera dödsboet.

Sammanfattning:

Bårhusrelaterade avgifter har de senaste tre åren belastat kommunen med mellan 200 000 till 250 000 kr per år. I syfte att återinvestera medel i verksamheternas kärnuppdrag så föreslås det att kostnader som uppstår i samband med dödsfall ska faktureras till aktuellt dödsbo.

Ärendet

Landstingsfullmäktige har den 20 november 2018 antagit "Överenskommelse om omhändertagande av avlidna mellan Stockholms läns landsting och kommunerna i Stockholms län". Här framgår kommunernas ansvar att ta hand om personer som avlidit i särskilda boendeformer, dagverksamhet samt LSS. Genom överenskommelsen tydliggörs administrativa rutiner och kostnadsfördelning.

Salems kommun har för egen del verkställt detta ansvar genom ramavtal, där transport av avlidna hanteras av en privat aktör. I ramavtalet ingår även Södertälje och Nykvarns kommun. Bårhusvistelse samt eventuell balsamering ombesörjs av sjukhus.

För år 2024 uppgår kostnaden för bårhusvistelse vid Södertälje sjukhus till 4 993 kr. Transport kostar 900 kr.

Totala kostnaderna för kommunen mellan 2021-2023 presenteras nedan.

(Kr)	2023	2022	2021
Bårhusavgift	181 183	175 360	211 663
Transport avlidna	39 600	28 800	37 800
Summa	220 783	204 160	249 463





De kostnader som faktureras av leverantör av transport samt bårhusvistelse på sjukhus och eventuell balsamering är en kostnad som kommunen har stått för. Bestämmelser om vårdavgifter i 26 § hälso- och sjukvårdslagen medger att regioner och kommuner får ta ut avgifter i samband med omhändertagande av avlidna. Avgiften ingår inte i den kommunala maxtaxan för äldreomsorg.

Välfärdsområdet står inför utmaningar med att vidhålla en god kvalitet utifrån en begränsad mängd resurser. Det ekonomiska läget på nationell nivå samt en allt äldre befolkning gör att behov uppstår för verksamheterna att identifiera områden som ger möjlighet att återinvestera medel i kärnuppdraget.

Till följd av detta så föreslås det att kommunen debiterar det dödsbo där kostnaden för transport- och bårhus uppstår. Drygt hälften av Stockholms läns kommuner har ett motsvarande förhållningssätt.

Finansiering

Ärendet medför inga kostnader.

Intäkterna beräknas till 200 000 till 250 000 kr per år.

Siw Lidestål
tf socialchef

Daniel Thor
utredare

Bilaga

[Överenskommelse om omhändertagande av avlidna mellan Stockholms Läns landsting och kommunerna i Stockholms län \(2018\)](#)

Delges

Akten
Kommunstyrelsen



**Överenskommelse om
omhändertagande av
avlidna mellan
Stockholmsläns landsting
och kommunerna i
Stockholms län**

Antagen av Landstingsfullmäktige den
20 november 2018

170330

KSL/12/0177

Innehåll

1. Överenskommelsens syfte.....	3
2. Parter.....	3
3. Målgrupp	3
4. Omfattning.....	3
a. Bårhusens ansvar	3
b. Kommunernas ansvar	4
c. Landstingets ansvar	4
5. Kostnad för omhändertagande och bårhusplats.....	5
6. Tillgänglighet.....	6
7. Fakturering	6
8. Betalningsvillkor	6
9. Ansvar för skada eller förlust	6
10. Tvist.....	6
11. Uppföljning	7
12. Revidering	7
13. Avtalstid, uppsägning och omförhandling	7

1. Överenskommelsens syfte

Enligt 1 § hälso- och sjukvårdslagen (1982:763) (HSL) innefattas i hälso- och sjukvård att ta hand om avlidna. Som sjukvårdshuvudman har både landstinget och kommunerna ett ansvar för att ta hand om avlidna. I samband med att Rättsmedicinalverket upphörde med att ansvara för omhändertagandet av avlidna 1990 och att Ädelreformen trädde i kraft 1992, kom kommunerna som sjukvårdshuvudman att ha ansvar för att ta hand om personer som avlidit i särskilda boendeformer och dagverksamhet (18 § 1 st HSL). Från och med den 1 oktober 2015 innefattar kommunens ansvar i Stockholms län också personer som avlidit i bostad med särskild service och daglig verksamhetenligt LSS.

Syftet med denna överenskommelse är att tydliggöra kostnader, administrativa rutiner och ansvarsfördelning gällande transport och bårhusförvaring.

Sveriges kommuner och landsting (SKL) har i cirkulär nr 2005:52 tagit fram rutiner kring omhändertagande av avlidna. Av cirkulär nr 12:2 framgår kommunernas betalningsansvar för viss hälso- och sjukvård.

2. Parter

Parter i denna överenskommelse är Stockholms läns landsting (SLL) genom hälso- och sjukvårdsförvaltningen och respektive kommun i Stockholms län.

3. Målgrupp

Målgruppen för överenskommelsen är de personer som avlider inom kommunernas särskilda boendeformer där kommunen är sjukvårdshuvudman, dvs särskilt boende och dagverksamhet enligt socialtjänstlagen (SoL) och boende med särskild service och daglig verksamhet enligt lagen om stöd och service till vissa funktionshindrade (LSS).

4. Omfattning

a. Bårhusens ansvar

Bårhusen i Stockholms läns landsting tillhandahåller lämpliga lokaler och uppfyller de krav som ställs i enlighet med landstingets regelverk för omhändertagande och förvaring av avlidna. I bårhusen vid Danderyds sjukhus, Karolinska Universitetssjukhuset, Solna och Huddinge, Södersjukhuset och St Görans sjukhus, Unilabs AB (ST Görans sjukhus är verksamhet upphandlad av SLL. Där är idag Unilabs AB leverantör av bårhustjänsten), kan den avlidne balsameras. Vid dessa lokaler är verksamheten certifierad eller ackrediterad.

Bårhuset i Norrtälje utför även balsamering i egen regi.

Vid Södertälje sjukhus tillhandahålls bårhus och utrymme för kistläggning och svepning. Vid behov av balsamering utförs den på Karolinska universitetssjukhusets bårhus i Huddinge.

b. Kommunernas ansvar

Kommunen är, som sjukvårdshuvudman, ansvarig för omhändertagande av personer som avlidit inom kommunernas särskilda boendeformer i enlighet med kap 3 målgrupp.

Kommun är som sjukvårdshuvudman skyldig att ansvara för transport och bårhusförvaring och reglerar detta i avtal med entreprenör.

Den avlidne ska vara omhändertagen och iordningställd inför transport till bårhuset i enlighet med bilaga 11 i landstingets *"Handbok för omhändertagande av avlidna inom Stockholms län"*.

www.vardgivarguiden.se/omhandertagande/avliden/

Landstingets folder *"När någon avlidit, till dig som närstående information och praktiska råd"* ges till närstående i samband med dödsfallet.

www.vardgivarguiden.se/omhandertagande/avliden/

Bårhusremiss extern ska vara ifylld, bilaga 5.

www.vardgivarguiden.se/omhandertagande/avliden/

Kombikod ska anges i bårhusremissen där det framgår vem som ska debiteras för omhändertagandet av den avlidne. (Med kombikod avses ett kundregister över vårdenheter kombinerad inrättning, klinik och avdelningskod. Koden används för att identifiera en vårdenhet till lägsta nivå). Det är bårhusen som är ansvariga för att lämna ut kombikod. Varje kommun ansvarar för att kontakta respektive bårhus ekonomiavdelning för att få en kombikod som överensstämmer med fakturaadress.

Vid avvikelse, använd avvikelserapporten i *"Handboken för omhändertagande av avlidna"* www.vardgivarguiden.se/omhandertagande/avliden/

Kvittens, se bilaga 6 i *"Handboken för omhändertagande av avlidna"*

www.vardgivarguiden.se/omhandertagande/avliden/

Kommunen ska informera landstingets hälso- och sjukvårdsförvaltning om ändring av telefonnummer för jourorganisation för stadsdelarna i Stockholm stad och övriga kommuner i Stockholms län, med anledning av omhändertagande av anhöriga, barn, husdjur, egendom m.m., se bilaga 12 i *"Handboken för omhändertagande av avlidna"*

www.vardgivarguiden.se/omhandertagande/avliden/

c. Landstingets ansvar

Stockholms läns landsting tar över huvudmannaskapet för hälso- och sjukvården och kostnadsansvar för transport och bårhusförvaring av personer som avlidit inom kommunens särskilda boendeformer vid följande fall:

- när en klinisk obduktion ska utföras

- när explosivt material, exempelvis en pacemaker, ska tas bort.

I samband med detta omhändertagande kommer den avlidne att balsameras utan att dödsboet debiteras.

Av landstinget anvisad transportör ska anlitas vid detta tillfälle för transport till bårhus.

Ansvarig läkare ska snarast etablera kontakt med ansvarig kommun i de fall det saknas företrädare för dödsboet. Se bilaga 14 i ”*Handboken för omhändertagande av avlidna*” www.vardgivarguiden.se/omhandertagande/avliden/

5. Kostnad för omhändertagande och bårhusplats

Avgiften för bårhusvistelse beslutas av respektive vårdgivare som ansvarar för sin bårhusverksamhet.

Med Vårdgivare avses landsting/kommun i fråga om sådan hälso- och sjukvård som landstinget eller kommun har ansvar för samt annan juridisk person eller enskild näringsidkare som bedriver hälso- och sjukvård

Separat avtal föreligger mellan Norrtälje sjukhus Tiohundra AB och sjukvårds- och omsorgsnämnden i Norrtälje (SON).

Avgift 2017 – nuvarande priser

Karolinska Universitetssjukhusets laborativverksamhet (KUL), Karolinska Universitetssjukhuset Solna och Huddinge

Danderyds sjukhus AB

Södersjukhuset AB

- Kostnad bårhusplats: 5 292,50 kronor exkl. moms

St Görans sjukhus AB, Unilabs AB,

- Kostnad bårhusplats, normal: 4 348,71 kronor exkl. moms

Norrtälje sjukhus, Tio Hundra AB,

- Kostnad bårhusplats: 5 599 kronor exkl. moms

Södertälje sjukhus AB,

- Kostnad bårhusplats: 4 434 kronor exkl. moms

En årlig uppräknings av kostnaden sker i enlighet med SKL:s prisindexuppräknings. LPI-K Unilabs AB indexuppräknings sker vid varje årsskifte enligt vårdprisindex, vpi ca 2%.

Vårdgivaren har rätt att påföra kommun ev. tillkommande moms.

Balsamering av avlidna inom landstinget utförs mot en avgift som är beslutad av Landstingsfullmäktige och det sker en årlig uppräknings av avgiften. För 2017 är avgiften 825 kr.

6. Tillgänglighet

Närhetsprincipen gäller, men närståendes önskemål om bårhus ska beaktas.

Vid platsbrist eller ombyggnation förbehåller sig landstinget att kunna anvisa annat bårhus, än vad som följer av närhetsprincipen.

Respektive vårdgivare ska informera kommunernas transportörer om sina öppettider och regelverk.

7. Fakturering

Fakturan får endast avse kostnad inom ramen för denna överenskommelse. Fakturan får inte avse oavslutade tjänster. All fakturering enligt denna överenskommelse ska ske månadsvis i efterskott, med undantag för vad som särskilt anges i överenskommelsen. Fakturerat pris för tjänsterna ska följa denna överenskommelse. Vårdgivare och kommun bör komma överens om rutiner för faktureringen.

8. Betalningsvillkor

Betalning sker 30 dagar efter fakturans ankomstdag och godkännande. Rätten till ersättning har förfallit om kravet inte har fakturerats tre (3) månader efter det att tjänsten avslutades. Dröjsmålsränta kan tas ut enligt gällande räntesats i räntelagen.

9. Ansvar för skada eller förlust

Stockholms läns landsting tar inget ansvar för persedlar eller värdesaker som medföljer den avlidne i samband med transport från boendet till aviserat bårhus.

10. Tvist

Tvist med anledning av denna överenskommelse ska slutligt avgöras av svensk allmän domstol med tillämpning av svensk lag. Utföraren får inte avbryta eller uppskjuta fullgörandet av de prestationer som avtalats under åberopande av att tvisteförfarande inletts eller pågår.

11. Uppföljning

Erfarenheterna av denna överenskommelse och dess rutiner ska följas upp årligen och avvikelserapportering ska ske enligt bårhusens lokala avvikelserhanteringsrutiner. Företrädare från Hälso- och sjukvårdsförvaltningen och kommunförbundet Stockholms län (KSL) medverkar i uppföljningen.

12. Revidering

Revidering och kontinuerlig uppdatering av denna överenskommelse sker i samråd mellan KSL och SLL utifrån exempelvis nya författningar, lagstiftning, upphandlade entreprenörer och priser.

13. Avtalstid, uppsägning och omförhandling

Denna överenskommelse träder i kraft från och med 1 juli 2019 och gäller tills vidare. Kommunens beslut om antagande är att likställas med undertecknande av överenskommelsen. Protokollsutdrag skickas till Storsthlm.

Överenskommelsen kan sägas upp skriftligt med en uppsägningstid om sex (6) månader efter att det skriftliga beskedet har mottagits. Omförhandling av överenskommelsen ska ske om någon part så begär.



Socialnämnd

SN § 12

Dnr. SN/2024:81

Driftsbidrag till Eternellen för 2024

Eternellen ansöker om 15 000 kr i driftbidrag för verksamhetsåret 2024. Verksamheten är ett viktigt komplement till socialtjänstens förebyggande arbete för att öka tillgången till hälsobefrämjande aktiviteter och minska ofrivillig ensamhet. Förvaltningen föreslår socialnämnden att bevilja Eternellen det sökta beloppet för 2024.

Socialnämndens förslag till beslut

Socialnämnden beviljar Eternellen ett driftsbidrag för 2024 med 15.000 kr.

Beslutsexpediering:

Akten

Föreningen Eternellen

Revisorer

Ekonomienheten

.....
Ordf. sign.

.....
Just. sign.



Socialförvaltningen
Anneli Ritter
Äldrelots

Socialnämnden

Driftsbidrag till Eternellen för 2024

Förslag till beslut

Socialnämnden beviljar Eternellen ett driftsbidrag för 2024 med 15.000 kr.

Sammanfattning av ärendet

Eternellen ansöker om 15 000 kr i driftbidrag för verksamhetsåret 2024. Verksamheten är ett viktigt komplement till socialtjänstens förebyggande arbete för att öka tillgången till hälsobefrämjande aktiviteter och minska ofrivillig ensamhet. Förvaltningen föreslår socialnämnden att bevilja Eternellen det sökta beloppet för 2024.

Ärendet

Eternellen ansöker om 15 000 kr i driftbidrag för verksamhetsåret 2024. Eternellen är en social mötesplats riktad mot äldre och daglediga och leds av ett gårdsråd med representanter från PRO, SPF Seniorerna och Kommunala rådet för funktionshinderfrågor. Eternellen erbjuder gemenskap och sysselsättning för kommunens alla daglediga oavsett ålder. De har bland annat caféverksamhet och aktiviteter som målning, pyssel, snickeri mm samt dagsutflykter.

Eternellen drivs ideellt av pensionärer i Säbyhemmets lokaler. Efter sommaren planeras en flytt till andra lokaler som tillhandahålls av Miljö- och samhällsbyggnadsförvaltningen.

Det beviljade bidraget möjliggör för kommunens seniorer och daglediga att delta i social samvaro och aktiviteter på Eternellen, som är ett exempel på samhällsnytta baserat på ett engagerat civilsamhälle. Det ligger helt i linje med den kommande omställningen till den kommande nya Socialtjänstlagen. Verksamheten är ett komplement till socialtjänstens förebyggande arbete för att öka tillgången till hälsofrämjande aktiviteter och minska ofrivillig ensamhet. Av intervjuer och samtal med seniora invånare framkommer att den största rädslan är att bli ensam och isolerad. Att känna tillhörighet är viktigt "att få bidra och vara behövd", "utan gemenskap krymper människan" (citat från intervjuerna).

Bidraget har under åren varierat från 25.000 kr till 10.000 kr. Gårdsrådet anser att 15.000 kr är en förutsättning för att kunna driva verksamheten med det innehåll som finns i nuläget. Om summan blir lägre kan det innebära att endast caféverksamhet kan bedrivas.

Bidraget har tidigare beviljats utan specificerad prestation, målbild eller uppföljning. Gårdsrådet är positiva till mer samverkan med kommunen framöver. Antal deltagare har också varierat över tid men i snitt kommer ca 15-20 deltagare per tillfälle. Men de vill gärna få fler deltagare, ordna fler aktiviteter som t ex lättgymnastik, balansövningar,





musik och dans. Verksamheten har haft öppet 3 dagar i veckan kl 09:00-12:00 men i augusti förra året stängdes hobbyrummet och sedan dess är det öppet endast 2 dagar per vecka. Efter flytten ser man möjlighet att ha öppet 3 dagar per vecka igen.

Eternellens verksamhet är en viktig del i förebyggande tidiga insatser för att t ex stävja och lindra psykisk ohälsa, kognitiv svikt och ofrivillig ensamhet.

Eternellen föreslås därför beviljas det sökta beloppet med 15.000 kr för 2024.


Finansiering

Beloppet uppgår totalt till 15.0000 kr och kommer att belasta belasta socialnämndens budget

Siw Lidestål
t.f. socialchef

Anneli Ritter
Äldrelots

Bilagor

 Föreningen Eternellen Ansökan om driftbidrag 2024.pdf

Delges

Föreningen Eternellen
Akten
Revisorer
Ekonomi



ANKOM
SALEMS KOMMUN

Föreningen Eternellen
Frediksbergsvägen 50
144 31 RÖNNINGE

2024 -04- 09

Receptionen

Salems kommun
Socialnämnden
144 80 RÖNNINGE

Ansökan om driftbidrag

Föreningen Eternellen, org nr 812800-9761, anhåller härmed om ett driftbidrag för år 2024 uppgående till 15 000 kronor.

Syftet med begäran om bidrag är att kunna bedriva meningsfull sysselsättning för kommunens pensionärer och övriga daglediga i form av caféverksamhet, hobbycirklar, dagsutflykter m m.

Tacksam för bidrag, lämpligen insatt på föreningens konto i Swedbank 8327-9 914 603 052-4.

Salem 20240408



Tommy Roos
Ordf

Bilagor:

Protokoll Gårdsstämma 24 mars 2024

Verksamhetsplan 2024

Budget 2024

Verksamhetsberättelse 2023

Revisionsberättelse för år 2023

Protokoll fört vid Eternellens årsmöte 2024

Tidpunkt: 22 mars 2023 kl 10.00

Plats: Säbyhemmet

Orgnr: 812800-9761

1. Mötets öppnande

Ordförande Tommy Roos öppnade mötet

2. Val av ordförande och sekreterare för årsmötet

Till ordförande valdes Tommy Roos

Till sekreterare valdes Leif Svärd

3. Val av 2 justeringsmän för årsmötet

Till justeringsmän valdes Margaretha Roos och Bengt Andersson

4. Årsmötets behöriga utlysande

Mötet ansågs vara behörigt utlyst

5. Dagordningen fastställs

Dagordningen fastställdes

6. Verksamhetsberättelsen

Verksamhetsberättelsen delades ut före mötet.

Mötet fastställde verksamhetsberättelsen.

7. Ekonomisk redovisning för 2023

Resultatrapport och balansrapport för 2023 delades ut på mötet och kommenterades av kassören Bertha Norell. Inga frågor ställdes kring dem.

Mötet fastställde redovisningen.

8. Revisorernas berättelse

Revisor Cecilia Carlén läste upp revisorernas berättelse och rekommenderade årsmötet att ge styrelsen ansvarsfrihet.

9. Fråga om ansvarsfrihet för styrelsen

Årsmötet beslutade enhälligt att ge styrelsen ansvarsfrihet

10. Val av ordförande (1 år)

Till ordförande valdes:

Tommy Roos

11. Val av 1 ordinarie ledamot (2 år)

Till ordinarie ledamot valdes:

Berta Norell

12. Val representanter från pensionärsföreningarna

Följande personer valdes:

PRO ersättare	1 år	Ann-Britt Sjöberg
SPF ersättare	1 år	Lisbeth Wiberg
KRFH ersättare	1 år	Bo-Jonny Stockhaus

13. Val av 1 revisor (2 år)

Till revisor 1 valdes:

Cecilia Carlén

14. Val av 2 revisorssuppleanter (1 år)

Till revisorssuppleanter valdes:

Birgitta Rönnblad

En plats är vakant

15. Val av 2 personer till valberedningen, varav en sammankallande (1 år)

Till valberedningen valdes:

Platserna är vakanta

16. Motioner

Ingen motion hade inlämnats till styrelsen.

17. Övriga frågor

Leif informerade om att Tommy och Leif träffar kommunen den 28 mars kl. 11:00 för resonemang kring upplåtelseavtal för nyttjande av lokaler i Säbyskolan

18. Årsmötets avslutande

Mötesordförande Tommy Roos avslutade mötet

Vid protokollet:



Leif Svärd

Ordförande:



Tommy Roos

Justeras:



Margaretha Roos

Justeras:



Bengt Andersson

Föreningen Eternellen i Salem.

Verksamhetsplan 2024

Cafet har öppet måndagar och fredagar.

Snickeriet är igång månd.-onsd.-fredag.

Bridgen fortsätter i Rönningeborgs lokaler.

Gårdsstämma planerad till fredag 22 mars.

En bussresa till Miniatur Kingdom i Kungsör den 24 april planeras.

Även en resa under hösten .

Om den planerade flytten till Säbyskolan blir av till hösten finns ev. möjligheter till utökade öppettider.

Hobbyn kan komma igång igen, och julluncher m.m. kan kanske återupptas.

Ev.deltagande på Salemsdagen.

Budget för Eternellen 2024.

Intäkter

Cafe	23,000.-
Kommunbidrag	15,000.-
Intäkt resor	20,000.-
<u>Ränteint.</u>	<u>500.-</u>
Summa	58.500.-

Utgifter

Cafe	13,000.-
Resor	30,000.-
Trivselkostn.	2,500.-
Förvaltn.kostnader	3,000.-
<u>Inköp Snickerit</u>	<u>10,000.-</u>
Summa	58,500.-

Föreningen Eternellen i Salem

Verksamhetsberättelse 2023

Vi har haft 9 protokollförda möten inkl. gårdsstämma och konstituerande möte under året.

Cafet har varit igång förmiddagar mån- ons- fredag under vår och höst.

Snickeriet och hobbyn har haft 3 resp.1 sammankomst i veckan. Uppehåll under sommaren.

Efter sommaruppehållet har vi inte haft någon hobbyverksamhet alls, eftersom hobbyrummet måste utrymmas för att ge plats åt Säbyhemmets personal. Vi ägnade tiden åt att packa ihop allt för förvaring tills vi förhoppningsvis får nya lokaler.

Snickeriet har under året tillverkat ett 40-tal fågelholkar till kyrkogården på uppdrag av Sv.Kyrkan.

Årsmötet hölls 24 mars i Säbyhemmet. Ordförande var Tommy Roos.

På grund av restriktioner från Säbyhemmet har vi inte kunnat ha några luncher vid jul och påsk.

Inte heller midsommarfika.

Den 19 december bjöd cafet på ett litet enklare julbord för alla besökare.

Under året har vi anordnat 2 uppskattade resor.

10 juni Fulltecknad resa till Trosa marknad med ett stopp för fika på Tullgarns slottsstallar.

10 nov.Slottsmarknad på Dylta Bruk med fikastopp på vägen dit.

Vid Salemsdagen i augusti deltog vi med info och lotterier.

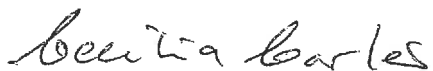
Revisionsberättelse för Föreningen Eternellen

I egenskap av valda revisor för Föreningen Eternellen avger undertecknade följande revisionsberättelse för räkenskapsåret 2023.

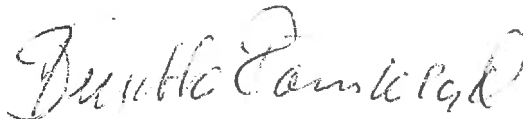
Vi har enligt god revisionssed granskat föreningens räkenskaper, protokoll, mm som lämnar upplysningar om föreningens ekonomi och förvaltning.

Det har inte under revisionen framkommit någon anledning till anmärkning därför föreslår vi att Gårdsrådet beviljas ansvarsfrihet för den tid revisionen avser.

Salem den 2 februari 2024



Cecilia Carlen



Birgitta Rönnblad



Socialnämnd

SN § 13

Dnr. SN/2024:47

Revidering av reglemente för socialnämnden 2024

Ett reglemente bestämmer den politiska organisationens ansvarsområden och verksamhet. Varje nämnd har ett reglemente att arbeta efter. Det beskriver vad nämnden har att fullgöra och vilket ansvar den har.

Reglementet behöver revideras regelbundet vid varje mandatperiod, och i samband med den nu aktuella mandatperioden har socialförvaltningen gjort en allmän översyn av reglementets innehåll, samt lämnat förslag till revideringar. Förslaget till reglemente för socialnämnden är i huvudsak baserat på SKR:s underlag till reglemente samt Kommunstyrelsens nuvarande reglemente.

Socialnämndens förslag till beslut

Socialnämnden tillstyrker det reviderade reglementet 2024 och överlämnar sitt svar till kommunstyrelsen.

Beslutsexpediering:

Akten

Revisorer

Kommunfullmäktige

.....
Ordf. sign.

.....
Just. sign.



Socialförvaltningen
Daniel Thor
Utredare

Socialnämnden

Revidering av reglemente för socialnämnden 2024

Förslag till beslut

Socialnämnden tillstyrker det reviderade reglementet 2024 och överlämnar sitt svar till kommunstyrelsen.

Ärendet

Ett reglemente bestämmer den politiska organisationens ansvarsområden och verksamhet. Varje nämnd har ett reglemente att arbeta efter. Det beskriver vad nämnden har att fullgöra och vilket ansvar den har.

Reglementet behöver revideras regelbundet vid varje mandatperiod, och i samband med den nu aktuella mandatperioden har socialförvaltningen gjort en allmän översyn av reglementets innehåll, samt lämnat förslag till revideringar. Förslaget till reglemente för socialnämnden är i huvudsak baserat på SKR:s underlag till reglemente samt Kommunstyrelsens nuvarande reglemente.

Förslagen till revidering inkluderar bland annat nya avsnitt, förtydligande om nämndens ansvar och verksamhetsområde samt strykning av viss text. Utöver detta har strukturella och språkliga justeringar gjorts i förslaget till nytt reglemente för socialnämnden. Ändringarna är skrivna i rött i dokumentet. Förslaget till reglemente för socialnämnden innehåller följande förslag till revidering:

- § 1 *Socialnämndens övergripande uppgifter* – förslag till nytt avsnitt.
- § 2 *Uppdrag och verksamhet* – förslag till nytt avsnitt.
- § 3 *Sammansättning* – ingen förändring.
- § 4 *Organisation inom verksamhetsområdet* – förslag nytt avsnitt.
- § 5 *Arbetsmiljöinsatser* – ingen förändring.
- § 6 *Processbehörighet* – förslag till nytt avsnitt.
- § 7 *Behandling av personuppgifter* – förslag till nytt avsnitt.
- § 8 *Uppföljning, återredovisning och rapportering till fullmäktige* – ingen förändring.
- § 9 *Information och samråd* – ingen förändring.
- § 10 *Självförvaltningsorgan* – ingen förändring.
- § 11 *Arbetsformer* – ändrad ordning för att synka med andra reglementen.





- § 11.2 *Sammanträde på distans* – förslag till nytt avsnitt.
- § 11.3 *Kallelse* – förslag till revidering.
- § 11.6 *Ordförandens ansvar* – förslag till revidering.
- § 11.9 *Förhinder* – förslag till revidering.
- § 11.11 *Jäv, avbruten tjänstgöring och växeltjänstgöring* – förslag till revidering.
- § 11.12 *Yrkanden* – förslag till revidering.
- § 11.14 *Reservation* – förslag till revidering.
- § 11.15 *Protokollsanteckning, särskilt yttrande* – förslag till revidering.
- § 11.16 *Justering av protokoll* – förslag till revidering.
- § 13 *Undertecknande av handlingar* – förslag till revidering.
- § 14 *Nämndinitiativ* – förslag till nytt avsnitt.
- § 16 *Råd* – förslag till nytt avsnitt.

Konsekvenser för miljön/klimat

Ärendet föranleder inte till några konsekvenser för miljön/klimat.

Konsekvenser för medborgarna

Ärendet föranleder inte till några konsekvenser för medborgarna.

Konsekvenser för barn

Ärendet föranleder inte till några konsekvenser för barn.

Finansiering

Ej aktuell

Siw Lidestål
t.f. socialchef

Daniel Thor
utredare

Bilaga

[Reglemente för socialnämnden](#)

Delges

Akten

Kommunfullmäktige





Förslag

Reglemente för socialnämnden i Salems kommun

Antaget av kommunfullmäktige den

med dnr KS/2024:86



Reglemente för socialnämnden

I anslutning till vad som ~~regleras~~ sägs i kommunallagen, socialtjänstlagen, andra författningar och övrig lagstiftning som berör kommunens verksamhet ska följande gälla för socialnämnden:

§ 1 Socialnämndens övergripande uppgifter

Socialnämnden fullgör kommunens uppgifter inom socialtjänsten och vad som i lag sägs om socialnämnd eller motsvarande enligt socialtjänstlagen (2001:453) samt kommunens uppgifter enligt lagen (1993:387) om stöd och service till vissa funktionshindrade och hälso- och sjukvårdslagen (2017:30). Socialnämnden ansvarar även för att förebygga långvarig arbetslöshet - eller minska verkningarna av arbetslöshet - på operativ nivå, genom insatser för enskilda individer.

Socialnämnden ansvarar för individ- och familjeomsorg, det vill säga ekonomiskt bistånd, stöd till enskilda samt stöd till barn och familjer. Detta omfattar även vård av unga och personer med missbruk enligt socialtjänstlagen och tvångslagarna lagen om vård av unga (LVU) och lagen om vård av missbrukare i vissa fall (LVM). Socialnämnden ansvarar för familjerättsfrågor, arbetsmarknadsfrågor samt frågor som rör flyktingmottagande. Socialnämnden ansvarar för stöd och service till personer med funktionsnedsättning. Socialnämnden ansvarar för omsorg av äldre samt fullgör även kommunens uppgifter enligt lagar och förordningar inom hälso- och sjukvården.

Socialnämnden lämnar även visst bidrag till föreningar.

Inom sitt verksamhetsområde ska socialnämnden besluta om organisation av verksamheten och i frågor som rör förvaltningen. Socialnämnden ansvarar för att dess organisation är tydlig och ändamålsenlig och att dess verksamhet sköts på ett ur ekonomisk synpunkt tillfredsställande sätt, samt att räkenskaperna är rättvisande och att dess interna kontroll är tillräcklig.

Socialnämnden ska även

1. hålla sig underrättad om utvecklingen inom socialnämndens verksamheter samt ta de initiativ som socialnämnden ser som nödvändiga
2. svara för planerings- och utvecklingsfrågor inom socialnämndens verksamhetsområde
3. upprätta och teckna avtal samt övriga överenskommelser inom socialnämndens verksamhetsområde
4. avge yttranden över och besvara remisser inom socialnämndens verksamhetsområde samt i plan- och bygglovsärenden
5. i övrigt fullfölja de uppdrag som kommunfullmäktige lämnar till socialnämnden
6. ge krisstöd i form av psykiskt och socialt omhändertagande (POSOM)

§ 2 ~~3~~ Socialnämndens verksamhetsområde Uppdrag och verksamhet

Socialnämnden leder och ansvarar för verksamheten inom följande områden:

1. Individ- och familjeomsorg
2. Äldreomsorg
3. Kommunal hälso- och sjukvård



~~4. Omsorg om psykiskt och fysiskt funktionsnedsatta~~

~~5. Åtgärder för arbetslösa~~

~~6. Riksfärdtjänst~~

~~7. Ungdomsmottagning~~

Socialnämndens verksamhetsområde omfattar:

1. individ och familjeomsorg samt omsorg om äldre enligt socialtjänstlagen (SoL), lagen med särskilda bestämmelser om vård av unga (LVU), lagen om vård av missbrukare i vissa fall (LVM) och tillhörande författningar.
2. förebyggande, uppsökande, utredande samt stödjande och behandlande insatser för barn, ungdomar och deras familjer.
3. stöd och hjälpinsatser för brottsoffer, särskilt till kvinnor och barn som varit utsatta för våld eller andra övergrepp av närstående.
4. omsorg om personer med funktionsnedsättning enligt lagen om stöd och service till vissa funktionshindrade (LSS) eller SoL och tillhörande författningar.
5. förebyggande, uppsökande och utredande verksamhet samt insatser i form av sysselsättning, boende och andra stödinsatser, samt anhörigstöd för personer med psykisk funktionsnedsättning.
6. ärenden om riksfärdtjänst och färdtjänst.
7. försörjningsstöd och ekonomiskt bistånd.
8. mottagande av ensamkommande barn och unga.
9. hälso- och sjukvård och tekniska hjälpmedel i särskilda boendeformer (gruppboenden).
10. in- och uthyrning av så kallade sociala kontrakt.
11. socialnämnden fullgör kommunens uppgifter enligt alkohollagen.
12. socialnämnden fullgör kommunens uppgifter om tillsyn av försäljning av tobak, enligt tobakslagen (1993:581).
13. socialnämnden ansvarar för ungdomsmottagningen.
14. socialnämnden ansvarar för handläggning av dödsboanmälningar enligt ärvdabalken.
15. socialnämnden ansvarar för rådgivning enligt skuldsaneringslagen.
16. socialnämnden ansvarar för mottagandet av flyktingar.
17. socialnämnden ansvarar för insatser för att förebygga eller minska verkningarna av arbetslöshet enligt lagen om arbetslöshetsnämnd, vidta åtgärder för sysselsättning för personer med funktionshinder samt anordna aktiviteter för deltagare i arbetsmarknadspolitiska åtgärder.

Socialnämnden ska inom sitt verksamhetsområden följa vad som anges i lag eller annan författning. Den ska följa det fullmäktige – i reglemente, i samband med budget eller i annat särskilt beslut – har bestämt att socialnämnden ska fullgöra, samt verka för att fastställda mål uppnås och i övrigt följa givna uppdrag och angivna riktlinjer.

Socialnämnden får utan kommunfullmäktiges särskilda bemyndigande avge yttrande till Lotteriinspektionen över ansökningar om tillstånd till anordnande av visst automatspel enligt



gällande lagstiftning inom området.

Socialnämnden fullgör de skyldigheter kommunen ålagts i

1. ~~Alkohollagen~~ **Alkohollag (2010:1622)**
2. ~~Lag om e-cigarett och påfyllningsbehållare~~ **Lag (2017:425) om elektroniska cigaretter och påfyllningsbehållare**
3. **Skuldsaneringslag (2016:675)**
4. ~~Tobakslagen~~ **Lag (2018:2088) om tobak och liknande produkter**

§ 4 Socialnämndens Övergripande uppgifter

Socialnämnden ska fullgöra kommunens uppgifter inom socialtjänsten och svara för att de åtagande med anknytning till socialtjänsten som kommunfullmäktige beslutat fullgörs.

När det gäller barns och ungdomars uppväxtmiljö ska socialnämnden ha ett nära samarbete med kommunens barn- och utbildningsnämnd, kultur- och fritidsnämnd och ungdomsråd.

§ 3 Sammansättning (ingen förändring, flyttats upp i dokumentet)

Socialnämnden består av 9 ledamöter och 9 ersättare.

§ 4 Organisation inom verksamhetsområdet

Socialnämnden ansvarar för att dess organisation är tydlig och ändamålsenlig med hänsyn till av fullmäktige fastställda mål och styrning samt lagar och andra författningar för verksamheten.

För att fullgöra sina uppgifter förfogar socialnämnden över socialförvaltningen, vars personal är anställd av kommunstyrelsen.

§ 5 Arbetsmiljöansvar

Socialnämnden ansvarar för att verksamheten inom dess område drivs i enlighet med arbetsmiljölagen och föreskrifterna för arbetsmiljön och svarar för en god arbetsmiljö.

§ 6 Processbehörighet

Socialnämnden får själv eller genom ombud föra kommunens talan i alla mål och ärenden inom sitt verksamhetsområde.

§ 7 Behandling av personuppgifter

Socialnämnden är personuppgiftsansvarig för den behandling av personuppgifter som sker i dess verksamhet.

Socialnämnden är personuppgiftsansvarig för de register och andra behandlingar av personuppgifter som sker i socialnämndens verksamhet.

Om nämnden behandlar personuppgifter i ett för flera nämnder gemensamt system är nämnden gemensamt personuppgiftsansvarig tillsammans med de andra nämnderna. Hanteringen ska då regleras av en överenskommelse.

Om en nämnd behandlar personuppgifter på en annan nämnds uppdrag utgör nämnden personuppgiftsbiträde. Den personuppgiftsansvariga nämnden ska utfärda instruktioner för personuppgiftsbehandlingen. Av instruktionen ska föremålet för behandlingen, behandlingens



varaktighet, art och ändamål, typen av personuppgifter och kategorier av registrerade framgå.

När nämnden utgör personuppgiftsbiträde ska hanteringen ske i enlighet med uppställda krav i artikel 28.3 a-h i Europaparlamentets och rådets förordning (EU) 2016/679 av den 27 april 2016.

Nämnden utser dataskyddsombud.

§ 8 Uppföljning, återredovisning och rapportering till fullmäktige

Socialnämnden ska kontinuerligt följa upp sin verksamhet. Socialnämnden ska två gånger per år redovisa till fullmäktige hur de har fullgjort de uppdrag som fullmäktige har lämnat till dem

- i reglemente,
- genom finansbemyndigande, i form av ramanslag i budget.

Socialnämnden ska vid redovisningen även redogöra för hur uppdrag som delegerats till den fullgjorts.

§ 9 Information och samråd

Socialnämnden ska från övriga nämnder få den information och det underlag som de behöver i sin verksamhet. Rätten till information och underlag omfattar inte uppgift för vilken sekretess råder.

Nämnderna ska samråda när deras verksamhet och ärenden berör kommunstyrelsens eller annan nämnds verksamhet.

Samråd bör även ske med föreningar och organisationer när dessa är särskilt berörda. Socialnämnden beslutar om formerna för samrådet.

§ 10 Självförvaltningsorgan

Socialnämnden får uppdra åt ett självförvaltningsorgan att helt eller delvis sköta driften av en viss anläggning eller en viss institution. Socialnämnden får uppdra åt självförvaltningsorganet att besluta på socialnämndens vägnar i ett visst ärende eller en viss grupp av ärenden.

Socialnämnden ska i en arbetsordning fastställa självförvaltningsorganets uppgifter, sammansättning, arbetsformer och mandattid.

§ 11 Arbetsformer **(Ordning har ändrats för att synkas med andra reglementen)**

§ 11.1 Tidpunkt för sammanträden

Socialnämnden sammanträder på dag och tid som socialnämnden bestämmer.

Sammanträde ska hållas också om minst en tredjedel av socialnämndens ledamöter begär det eller om ordföranden anser att det behövs. En begäran om extra sammanträde ska göras skriftligen hos ordföranden och innehålla uppgift om det eller de ärenden som önskas behandlas på det extra sammanträdet.

Ordföranden ska, om möjligt, samråda med vice ordförandena om tiden för extra sammanträde.

Om det föreligger särskilda skäl får ordföranden ställa in ett sammanträde eller ändra dagen eller tiden för sammanträdet. Om möjligt ska samråd ske med vice ordförandena.



Om ordföranden beslutar att ett sammanträde ska ställas in eller att dagen eller tiden för ett sammanträde ska ändras, ska ordföranden se till att varje ledamot och ersättare snarast underrättas om beslutet.

§ 11.2 Sammanträde på distans

Socialnämnden får, om särskilda skäl föreligger, sammanträda med ledamöter närvarande på distans, enligt kommunens framtagna riktlinjer.

Digitalt sammanträde får endast äga rum om ljud- och bildöverföring sker i realtid och på ett sådant sätt att samtliga deltagare kan se och höra varandra på lika villkor. Lokalen ska vara så beskaffad att obehöriga inte ska kunna ta del av sammanträdehandlingar, bild eller ljud.

Ärenden som innehåller sekretess och/eller känsliga personuppgifter får ej behandlas på distans.

§ 11.3 Kallelse

Socialnämndens ordförande ansvarar för att kallelse utfärdas till sammanträdena. När varken ordföranden eller en vice ordförande kan kalla till sammanträde ska den som varit ledamot i socialnämnden längst tid göra detta (**ålderspresidenten**).

Kallelsen ska vara skriftlig och innehålla uppgift om tid och plats för sammanträdet. Kallelsen ska på lämpligt sätt ställas till tillställas varje ledamot och ersättare samt annan förtroendevald som får närvara vid sammanträdet senast ~~en vecka~~ **7 dagar** före sammanträdesdagen.

Kallelse får ske elektroniskt. Ordföranden bestämmer formen för kallelse.

~~Undantagsfall får kallelse ske inom annan tid och/eller på annat sätt.~~

Kallelsen bör åtföljas av föredragningslista. Ordföranden bestämmer i vilken utsträckning handlingar som tillhör ett ärende på föredragningslistan ska bifogas kallelsen. Ordföranden ska i kallelsen ange om utlämnande av handlingar har skett.

Utsänd föredragningslista får, om särskilda skäl föreligger, kompletteras med ytterligare ärenden, förutsatt att förslag till beslut och handlingar i tillkommande ärenden sänds ut så att de kan antas ha kommit ledamöterna till del minst en vardag innan dagen för sammanträde.

Ärenden som inte upptagits på ordinarie eller kompletterande föredragningslista får endast tas upp till avgörande om samtliga närvarande ledamöter är ense därom. Om någon ledamot begär det ska sådant ärende bordläggas.

§ 11.4 Offentliga sammanträden (**uppflyttat för att synka med övriga reglementen**)

Socialnämnden ~~socialnämnden~~ **sammanträden är offentliga, med undantag när ärenden behandlas för besluta om offentliga sammanträden.** Offentliga sammanträden får inte hållas i ärenden som avser myndighetsutövning eller i vilka det förekommer uppgifter som omfattas av sekretess.

§ 11.5 Närvarorätt

Socialnämnden har rätt att medge anställd i kommunen och särskilt sakkunnig som inte är ledamot eller ersättare i socialnämnden rätt att närvara vid sammanträde med socialnämnden för att lämna upplysningar.

Om socialnämnden beslutar det, får den som kallats delta i överläggningarna men inte i besluten.

Socialnämnden får härutöver bestämma att annan ska ha rätt att närvara vid nämndens



sammanträden.

§ 11.6 Ordförandens ansvar

Det åligger ordföranden

1. Att leda socialnämndens arbete och sammanträden
2. Kalla till sammanträde i enlighet med lag och reglemente
3. Kalla ersättare
4. Inför sammanträdena se till att ärendena som ska behandlas i socialnämnden vid behov är beredda
5. Framlägga förslag till beslut i de ärenden som ska avgöras av socialnämnden
6. Se till att färdigberedda ärenden snarast behandlas i socialnämnden
7. Bevaka att socialnämndens beslut verkställs.

~~2. främja samverkan mellan socialnämnden, kommunens övriga nämnd fullmäktige~~
~~3. representera socialnämnden vid uppvaktningar hos myndigheter, konferenser och sammanträden om inte socialnämnden bestämt annat i ett särskilt fall. (Enligt SKR:s rekommendationer åligger detta specifikt kommunstyrelsen, ej övriga nämnder.)~~

§ 11.7 Presidium

Socialnämndens presidium ska bestå av ordförande, förste vice ordförande och andre vice ordförande.

Vice ordförandena ska biträda ordföranden i uppgiften att planera och leda sammanträdet i den mån ordföranden anser att det behövs.

§ 11.8 Ersättare för ordföranden och vice ordförande

Om varken ordföranden eller annan i presidiet kan delta i ett helt sammanträde eller en del av ett sammanträde, får socialnämnden utse en annan ledamot som ersättare för dessa. Tills valet förrättats, fullgörs ordförandens uppgifter av den som varit ledamot i socialnämnden längst tid. Om flera ledamöter har lika lång tjänstgöringstid fullgörs ordförandens uppgifter av den äldste av dem.

Motsvarande gäller om ordföranden eller annan i presidiet inte kan fullgöra sitt uppdrag under en längre tid. Ersättaren ska fullgöra samtliga ordförandens/övriga presidiets uppgifter.

§ 11.9 Förhinder

En ledamot som är förhindrad att delta i ett sammanträde eller i en del av ett sammanträde ska själv ombesörja att vederbörande ersättare kallas i dennes ställe.

§ 11.10 Ersättares tjänstgöring

Om en ledamot är förhindrad att delta eller att vidare delta i ett sammanträde ska en ersättare tjänstgöra i ledamotens ställe. Den ersättare ska kallas in som står i tur att tjänstgöra och som inte redan har kallats in. En ledamot som inställer sig under ett pågående sammanträde har rätt att tjänstgöra även om en ersättare trätt i ledamotens ställe.

Ersättarna ska, om dessa inte valts proportionellt, tjänstgöra enligt den ordning som fullmäktige har bestämt.



Ersättare som inte tjänstgör har rätt att delta i överläggningarna men inte rätt att lämna förslag till beslut eller rätt att få sin mening antecknad till protokollet (beslutat KF 2018-06-14, § 33).

Ersättare som har börjat tjänstgöra har företräde oberoende av turordningen. Om det etablerade majoritetsförhållandet mellan partierna påverkats genom ersättarens tjänstgöring, får dock en ersättare som inställer sig under pågående sammanträde träda in istället för en ersättare som kommer längre ner i turordningen.

§ 11.11 Jäv, avbruten tjänstgöring och växeltjänstgöring

En ledamot eller en ersättare som avbrutit sin tjänstgöring på grund av jäv i ett ärende får tjänstgöra igen sedan ärendet handlagts.

Ledamot som en gång avbrutit tjänstgöringen under ett sammanträde på grund av annat hinder än jäv, får åter tjänstgöra om ersättarens inträde har påverkat det etablerade majoritetsförhållandet mellan partierna.

§ 11.12 Yrkanden

När socialnämnden förklarat överläggningen i ett ärende avslutad, går ordföranden igenom de yrkanden som har framställts under överläggningen och kontrollerar att de har uppfattats korrekt. Ordföranden befäster genomgången med ett klubbslag. Därefter får inte något yrkande ändras eller läggas till, om inte socialnämnden enhälligt beslutar att medge det.

Om ordföranden anser att det behövs ska den ledamot **som framställt ett yrkande inkomma med det skriftligen** ~~den ledamot som har framställt ett yrkande avfatta det skriftligt.~~

§ 11.13 Deltagande i beslut

En ledamot som, där detta är möjligt, avser att avstå från att delta i ett beslut, ska anmäla detta till ordföranden innan beslut fattas.

En ledamot som inte har gjort en sådan anmälan anses ha deltagit i beslutet, om socialnämnden fattar det med acklamation.

§ 11.14 Reservation

Om en ledamot har reserverat sig mot ett beslut och ledamoten vill motivera reservationen ska ledamoten göra det skriftligt. **Den skriftliga reservationen med motivering** ~~Motiveringen~~ ska lämnas till sekreteraren före den tidpunkt som har fastställts för justeringen av protokollet. Motsvarande gäller vid omedelbar justering.

§ 11.15 Protokollsanteckning, särskilt yttrande

Ordföranden kan medge en ledamot som deltagit i överläggningen i ett ärende att anteckna sin mening i protokollet, ett så kallat särskilt yttrande, eller att få en protokollsanteckning införd i protokollet. Begäran ska framställas i anslutning till ärendets behandling ~~och anteckningen eller yttrandet ska presenteras skriftligen innan sammanträdet avslutas.~~ **Anteckningen eller yttrandet ska lämnas till sekreteraren före den tidpunkt som har fastställts för justeringen av protokollet. Motsvarande gäller vid omedelbar justering.**

§ 11.16 Justering av protokoll

Protokollet justeras av ordföranden och en ledamot.

Socialnämnden kan besluta att en paragraf i protokollet ska justeras omedelbart. Paragrafen ska



redovisas skriftligt ~~vid~~ **efter** sammanträdet och justeras av ordföranden och en ledamot.

§ 11.17 Kungörelser och tillkännagivanden av föreskrifter m.m.

Socialnämnden ansvarar för att beslut och föreskrifter inom det egna ansvarsområdet kungörs enligt gällande bestämmelser.

§ 12 Delgivningsmottagare

Delgivning med socialnämnden sker med ordföranden, förvaltningschef, ~~nämnd~~ ledamot eller annan anställd som socialnämnden beslutar.

§ 13 Undertecknande av handlingar

Skrivelser, avtal och andra handlingar från socialnämnden ska på socialnämndens vägnar undertecknas av ordföranden och kontrasigneras av ~~socialchef~~ **socialchef** ~~vederbörande tjänsteman~~. Vid förfall för ordföranden inträder vice ordförandena och vid förfall för denne den ledamot som socialnämnden utser.

Socialnämnden får även uppdra åt förtroendevald eller tjänsteman att enligt av socialnämnden lämnade direktiv underteckna handlingar på socialnämndens vägnar. Beslut som fattas med stöd av delegation samt skrivelser, avtal och andra handlingar som upprättas med anledning därav undertecknas av den som fattat beslutet och, i förekommande fall, kontrasigneras av den som utses att göra detta.

§ 14 Nämndinitiativ

Enligt 4 kap. 20 § kommunallagen har varje tjänstgörande ledamot av en nämnd eller kommunstyrelsen rätt att väcka ärenden i aktuell instans, vilka hanteras enligt senast antagen rutin för nämndinitiativ.

§ 15 Utskott

Inom socialnämnden ska finnas ett utskott som enligt socialnämndens bestämmande har att avgöra ärenden avseende vård och behandling eller annan åtgärd beträffande enskild.

Utskottet ska bestå av tre ledamöter och tre ersättare.

Ordförande, vice ordförande och övriga ledamöter väljs av socialnämnden bland dess ledamöter och ersättare för samma tid som de invalts i socialnämnden. Om ordföranden i utskottet på grund av sjukdom eller av annat skäl är förhindrad att fullgöra sitt uppdrag för längre tid får socialnämnden utse en annan ledamot i att som ersättare för ordföranden fullgöra dennes uppgifter.

Ersättare ska inkallas till tjänstgöring i den ordning som socialnämnden beslutat vid valet av utskottet. Avgår en ledamot eller en ersättare i utskottet, som inte utses vid proportionellt val, ska fyllnadsval snarast förrättas.

Utskottet sammanträder på dag och tid som varje utskott bestämmer. Sammanträden ska också hållas när ordföranden anser att det behövs eller när minst två ledamöter begär det. Ordföranden ansvarar för att kallelse utfärdas till sammanträdena. Kallelsen ska vara skriftlig och innehålla uppgift om tid och plats för sammanträdet samt uppgift om de ärenden som ska behandlas.

Utskotten får handlägga ärenden bara när mer än hälften av ledamöterna är närvarande. Vid lika röstetal har ordföranden utslagsröst.



Vid utskottets sammanträde ska protokoll föras.

Utskottets delegationsärenden ska anmälas vid socialnämndens närmast påföljande sammanträde.

Beträffande ordningen för utskottets sammanträden, beredning av ärenden, protokoll, ifråga om jäv samt tillkännagivande av justering ska i tillämpliga delar den ordning som enligt detta reglemente gäller för socialnämnden också gälla utskottet.

§ 16 Råd

Till socialnämnden knyts följande råd:

1. Kommunala Seniorrådet (KSR)
2. Kommunala rådet för funktionshinderfrågor (KRF)

Kommunfullmäktige antar bestämmelser för råden.



Socialnämnd

SN § 14

Dnr. SN/2024:78

Drift av Söderby gärde gruppbostad

Driften av kommunens två gruppbostäder 'Söderby gärde' sköts idag i privat regi. År 2019 genomfördes en upphandling som gav Frösunda kontraktet gällande Söderby gärde. Genom option så har detta förhållande förlängts till 2025-06-07. En ny upphandling behöver genomföras för att driften ska kunna fortsätta bedrivas privat under 2026, vilket förvaltningen föreslår ska ske under hösten 2024.

Socialnämndens förslag till beslut

Socialnämnden noterar till protokollet att de tagit del av handlingarna och beslutar att genomföra en ny upphandling av driften av Söderby Gärde gruppbostäder.

Beslutsexpediering:

Akten

Revisorer

.....
Ordf. sign.

.....
Just. sign.



Socialförvaltningen
Daniel Thor
Utredare

Socialnämnden

Drift av Söderby gärde gruppbostad

Förslag till beslut

Socialnämnden noterar till protokollet att de tagit del av handlingarna och beslutar att genomföra en ny upphandling av driften av Söderby Gärde gruppbostad.

Sammanfattning:

Driften av kommunens två gruppbostad 'Söderby gärde' sköts idag i privat regi. År 2019 genomfördes en upphandling som gav Frösunda kontraktet gällande Söderby gärde. Genom option så har detta förhållande förlängts till 2025-06-07. En ny upphandling behöver genomföras för att driften ska kunna fortsätta bedrivas privat under 2026, vilket förvaltningen föreslår ska ske under hösten 2024.

Ärendet

Söderby gärde består av två särskilda boenden enligt LSS med totalt tio lägenheter. Boendestödet sköts av personal dygnet runt som är anställda av Frösunda, som ansvarar för driften. Verksamheten följs upp varje år genom internkontroll där det säkerställs att omvårdnad och kvalitet är i enlighet med det förfrågningsunderlag som förvaltningen uppställde vid den ursprungliga upphandlingen.

Under åren 2019-2024 har verksamheten haft godkända resultat vid uppföljning och utan anmärkning.

Förvaltningen föreslår att en ny upphandling genomförs under hösten 2024 i syfte att fortsatt bedriva verksamheten i privat regi när avtalet med Frösunda löper ut 2025-06-07. Att göra detta bedöms vara fördelaktigt. Det finns goda möjligheter för förvaltningen att följa upp och säkerställa kvaliteten samt omvårdnaden av brukare. Ersättningen som utgår till privat leverantör är fast och ska täcka samtliga kostnader som uppstår i samband med uppdraget vilket gör att budget kan fastställas utan avvikelser. Kommunen driver i egen regi en gruppbostad enligt LSS (Vilhelmsdals gruppbostad). En kombination av att ha gruppbostad i egen regi samt entreprenad bedöms vara fördelaktigt och ger ett varierat utbud. Att återta driften i kommunal regi kräver en verksamhetsövergång samt organisatoriska förändringar.

Finansiering

Ingen finansiering är aktuell.

Siw Lidestål
tf socialchef

Daniel Thor
utredare

Delges

Akten





Socialnämnd

SN § 15

Dnr SN/2024:77

Vidaredelegering för viss personal inom socialjouren att fatta beslut om polishandräckning i LVU och LVM

Socialjouren fattar regelbundet självständiga beslut om polishandräckning i LVU och LVM. I syfte att ge socialjouren denna rättighet i kommunens ärenden så behöver särskild personal vid socialjouren förordnas.

Socialnämndens förslag till beslut

Socialnämnden noterar till protokollet att de tagit del av handlingarna och beslutar att godkänna en kompletterande beslutsrätt avseende LVU och LVM.

Beslutsexpediering:

Akten

Revisorer

.....
Ordf. sign.

.....
Just. sign.



Socialförvaltningen
Daniel Thor
Utredare

Socialnämnden

Vidaredelegering för viss personal inom socialjouren att fatta beslut om polishandräckning i LVU och LVM

Förslag till beslut

Socialnämnden noterar till protokollet att de tagit del av handlingarna och beslutar att godkänna en kompletterande beslutsrätt avseende LVU och LVM.

Sammanfattning:

Socialjouren fattar regelbundet självständiga beslut om polishandräckning i LVU och LVM. I syfte att ge socialjouren denna rättighet i kommunens ärenden så behöver särskild personal vid socialjouren förordnas.

Ärendet

För det fall ärenden vid förvaltning bedöms vara i behov av akut polishandräckning i syfte att verkställa LVU eller LVM, så kan socialjouren utanför ordinarie arbetstid fatta självständiga beslut för att verkställa sådan handräckning. För att kunna göra detta så behöver viss personal vid socialjouren vidaredelegeras sådan rättighet i förvaltningens delegationsordning. En revidering av delegationsordning föreslås därför enligt nedan:

10.1

Beslut att begära polishandräckning för att genomföra beslut om vård eller omhändertagande enligt LVU.

10.2.1

Beslut att begära biträde av polis för att genomföra läkarundersökning.

Finansiering

Ingen finansiering är aktuell.

Siw Lidestål
tf socialchef

Daniel Thor
utredare

Bilaga

[Delegationsordning 2024-05-16](#)

Delges

Akten



Nr	Ärende	Lagrum	Delegat	Kommentar
10	Vidaredelegation till Socialjouren			För att socialjouren ska kunna fatta självständiga beslut om polishandräckning i LVU och LVM så behöver detta vidaredelegeras till socialjouren.
10.1	LVU			
10.1.1	Beslut att begära polishandräckning för att genomföra beslut om vård eller omhändertagande enligt LVU.	43 § p 2 LVU	Tarja Silander Andres Iturralde Malin Henriksson Anders Jönsson Annica Lönn Jennie Öberg Esra Uysal Helena Hansson Annsofi Huuva Strandgård Camilla Östergren Maria Tällö Mikaela Hyvönen Niki Liakos Frank	
10.2	LVM			
10.2.1	Beslut att begära biträde av polis för att genomföra läkarundersökning.	45 § 1 st LVM	Tarja Silander Andres Iturralde Malin Henriksson Anders Jönsson Annica Lönn Jennie Öberg Esra Uysal Helena Hansson	



			Annsofi Huuva Strandgård Camilla Östergren Maria Tällö Mikaela Hyvönen Niki Liakos Frank	
--	--	--	---	--





Socialnämnd

SN § 16

Dnr SN/2024:85

Anmälningssärenden

1. [Ansökan om statsbidrag införande av ny socialtjänstlag](#)
2. [Ansökan om statsbidrag skolsociala team](#)

Socialnämndens förslag till beslut

Socialnämnden noterar till protokollet att de tagit del av anmälningssärenden

Beslutsexpediering:

Akten

Revisorer

.....
Ordf. sign.

.....
Just. sign.



Socialnämnd

SN § 17

Dnr SN/2024:84

Anmälan av delegationsbeslut

1. [Avtal handledning Ärnfast](#)
2. [Avtal interimschef Randstad Care](#)
3. [Avtal om stöd i processkartläggning Helene Carlson](#)
4. [Avtal Securitas Technology](#)
5. [Avtal Stockholms Stad avseende familjehemmens dag på Gröna Lund](#)
6. [Avtal Södertäljebrottsbyråns Brottssofferjouren Södertälje](#)
7. [Tilläggsavtal Samverkansavtal Nestor](#)
8. [Överkommelse om samverkan Salems kommun och Arbetsförmedlingen påskynda individers etablering i arbetslivet och förbättra kompetensförsörjningen](#)

Socialnämndens förslag till beslut

Socialnämnden beslutar att godkänna redovisningen av delegationsbeslut.

Beslutsexpediering:

Akten

Revisorer

.....
Ordf. sign.

.....
Just. sign.