



Kultur- och fritidsnämnden

**Observera att mötet och utbildning är förlagt till Ersboda 4H-gård!**

**Tid:** Tisdagen den 5 september 2023, kl. 19:00. Mötet inleds med utbildning på Ersboda 4H-gård kl. 17:00.

**Plats:** Ersboda 4H-gård, Salems kommun

- Ärenden:**
- 1 Delårsbokslut 2023-07-31 för Kultur- och fritidsnämnden
  - 2 Måldokument för Kultur- och fritidsnämnden 2024
  - 3 Information: Verksamhetsrapport Medley Säby sim- och sporthall 2022
  - 4 Svar på remiss Policy och riktlinjer för lokalförsörjning
  - 5 Svar på remiss Inköps- och upphandlingspolicy samt Hållbarhetspolicy i Salems kommun
  - 6 Svar på remiss från Region Stockholm "Idrottsstrategi för Stockholmsregionen"
  - 7 Ordförande och förvaltningschef informerar
  - 8 Anmälningssärenden
  - 9 Avrapportering av delegationsbeslut

Andreas Lundvall  
Ordförande

Henrik Svensson  
Sekreterare



Kultur- och fritidsnämnden

**Plats och tid:** Tisdag den 5 september 2023, kl. 19:00-21:00, Ersboda 4H-gård, Salems kommun

**Beslutande:** Andreas Lundvall (M), ordförande  
Ninos Garis (L)  
Sead Kosevic (M)  
Anna Brandt (C)  
Björn Wivallius (S)  
Maria Eklund (S)  
Michael Lindahl (R)

**Ersättare:** Solweig Byfeldt (M), Nina Gran Lindgren (L), Leif Ståhl (C), Jonathan Gomez (KD),  
Atieh Banou (S), Mats Gustafsson (S), Elisabeth Säfström (R)

**Övriga deltagande:** Annika Holmertz, Förvaltningschef  
Henrik Svensson, Fritidskonsulent/Nämndsekreterare

**Utses att justera:** Ninos Garis (L)

**Justeringens plats och tid:** Måndag den 11 september 2023 kl. 14:30, Kultur- och fritidsförvaltningen

**Underskrifter:** Sekreterare .....  
Henrik Svensson

Ordförande .....  
Andreas Lundvall

Justerande .....  
Ninos Garis



Kultur- och fritidsnämnden

## Anslag/bevis

Protokollet är justerat. Justeringen har tillkännagivits genom anslag.

**Organ:** Kultur- och fritidsnämnden

**Sammanträdesdatum:** 2023-09-05      **Datum för anslaget uppsättande:** 2022-09-13

**Överklagande tiden går ut:** 2023-10-04      **Datum för anslaget nedtagande:** 2023-10-05

**Förvaringsplats för protokollet:** Kultur- och fritidsförvaltningen

**Underskrift:** .....  
Henrik Svensson



Kultur- och fritidsnämnden

## Innehållsförteckning

- 1 Delårsbokslut 2023-07-31 för Kultur- och fritidsnämnden
- 2 Måldokument för Kultur- och fritidsnämnden 2024
- 3 Information: Verksamhetsrapport Medley Säby sim- och sporthall 2022
- 4 Svar på remiss Policy och riktlinjer för lokalförsörjning
- 5 Svar på remiss Inköps- och upphandlingspolicy samt Hållbarhetspolicy i Salems kommun
- 6 Svar på remiss från Region Stockholm "Idrottsstrategi för Stockholmsregionen"
- 7 Ordförande och förvaltningschef informerar
- 8 Anmälningssärenden
- 9 Avrapportering av delegationsbeslut



Kultur- och fritidsnämnden

Dnr. KFN/2023:30 - 040

**KoF § xx**

**1**

## **Delårsbokslut 2023-07-31 för Kultur- och fritidsnämnden**

Kultur- och fritidsförvaltningen skall enligt reglemente lämna delårsbokslut för 2023-07-31 samt helårsprognos för 2023.

Budgetuppföljningen för Kultur- och fritidsnämnden 2023-07-31 visar en avvikelse på +753 tkr mot budget. Avvikelsena är fördelade över;

- Biblioteket +659 tkr
- Fritidsgården +267 tkr
- Kultur- och fritidsenheten -81 tkr
- Kultur- och fritidsnämnd -92 tkr

Överskottet kommer från fritidsgård och bibliotek. Fritidsgården visar positivt resultat på grund av vakanser kvartal 1 och 2.

Biblioteket visar positivt resultat för personal, statliga bidrag och bokinköp. Bokinköp sker till största del på hösten och prognosen för biblioteket är ett 0-resultat.

Prognos för helår 2023 visar avvikelse mot budget med + 100 tkr. En avvikelse hos fritidsgården och dess vakanser påverkar driftsresultatet positivt. Driftavtalen har ökade kostnader p.g.a högre KPI-uppräknig än beräknat och ökade kostnader för arrangemang drar ner överskottet.

Avvikelse i investeringsbudget +46 tkr kommer av att investeringarna för arbetsmiljöåtgärder, nyanskaffning av inventarier har påbörjats men ej färdigställt eller fakturerats. Prognosen för investeringarna på helår 2023 visar en avvikelse mot budget +-0. Resultat för 2022-07-31 var +191 tkr.

Ärendet finns beskrivet i tjänsteskrivelse daterad 2023-08-03.

### **Förslag till beslut**

Kultur- och fritidsnämnden har tagit del av kultur- och fritidsförvaltningens delårsbokslut för 2023-07-31 samt prognos för 2023.

---

Beslutsexpediering:

Ekonomikontoret

Kommunstyrelsen

.....  
Ordf. sign.

.....  
Just. sign.



Kultur- och fritidsförvaltningen  
Annika Holmertz  
Kultur- och fritidschef

Kultur- och fritidsnämnden

## Delårsbokslut 2023-07-31 för Kultur- och fritidsnämnden

### Förslag till beslut

Kultur- och fritidsnämnden har tagit del av kultur- och fritidsförvaltningens delårsbokslut för 2023-07-31 samt prognos för 2023.

### Sammanfattning av ärendet

Kultur- och fritidsförvaltningen skall enligt reglemente lämna delårsbokslut för 2023-07-31 samt helårsprognos för 2023.

### Ärendet

Kultur- och fritidsförvaltningens delårsbokslut för 2022-07-31 visar en avvikelse på +753 tkr mot budget (resultat 2022-07-31, + 707 tkr). Överskottet kommer från fritidsgård och bibliotek.

Fritidsgården visar positivt resultat på grund av vakanser kvartal 1 och 2.

Biblioteket visar positivt resultat för personal, statliga bidrag och bokinköp. Statligt bidrag för stärkta bibliotek tilldelades i maj och kommer att användas under kommande år, bokinköp sker till största del på hösten och prognosen för biblioteket är ett 0-resultat.

Kultur- och fritidsenheten visar ett minus på -81 tkr. Kostnad för personal då tidigare Kultur- och fritidschef överlappade 3 månader med nuvarande Kultur- och fritidschef är anledningen till minusresultatet. Enheten visar positivt resultat för drift.

Nämnden gör ett minusresultat. Under 2023 har Kultur- och fritidsnämnden utbildning inom Kultur- och fritidsförvaltningens verksamheter vid varje nämndmöte då det är ny mandatperiod, detta medför längre nämndmöten under året. Ett extra nämndmöte p.g.a återremiss av ärende samt beslut kring besparingsåtgärder för innevarande budgetår bidrar till minusresultatet.

Kultur- och fritidsförvaltningen totalt + 753 tkr 2023-07-31.

Delårsbokslutet fördelat per enhet :

Biblioteket +659 tkr

Fritidsgården +267 tkr

Kultur- och fritidsenheten -81 tkr

Kultur- och fritidsnämnd -92 tkr





### Helårsprognos 2023

Prognos för helår 2023 visar avvikelse mot budget med + 100 tkr. En avvikelse hos fritidsgården och dess vakanser påverkar driftsresultatet positivt. Driftavtalen har ökade kostnader p.g.a högre KPI-uppräknning än beräknat och ökade kostnader för arrangemang drar ner överskottet.

Prognos per enhet beräknas till:

Bibliotek - +-0

Fritidsgård + 200 tkr

Kultur- och fritidsenhet -100 tkr

Kultur- och fritidsnämnd +- 0 tkr

### Investeringar

Avvikelse i investeringsbudget +46 tkr kommer av att investeringarna för arbetsmiljöåtgärder, nyanskaffning av inventarier har påbörjats men ej färdigställt eller fakturerats. Prognosen för investeringarna på helår 2023 visar en avvikelse mot budget +-0. Resultat för 2022-07-31 var +191 tkr.

### Målredovisning

För kultur- och fritidsnämnden föreligger målavstämning på de indikatorer som är uppföljningsbara vid 2023-07-31 i särskild bilaga.

### Viktiga händelser

Utomhusarrangemangen under våren(valborgsmässofirande, nationaldagsfirande) har varit välbesökta. P.g.a reparationer av plaskdammen firades Nationaldagen i Skönviksparken. Kulturarrangemangen utomhus har haft något fler besökare än tidigare år medans inomhusarrangemang t.ex bio och teater har haft svårare att komma igång efter pandemin.

Besöken på idrottsanläggningarna är tillbaka på ungefär samma nivåer som innan pandemin och andelen privatpersoner som vill hyra timmar i våra idrottshallar har ökat.

Kultur- och fritidsförvaltningen erhöll 200 tkr i stöd från KF för sommarlovsverksamhet. Ett brett utbud av aktiviteter för olika åldrar och intressen har erbjudits barn och unga under hela sommaren. För familjer som varit hemma under sommaren längre perioder och speciellt om ekonomin varit tuff så har det varit extra viktigt att det funnits aktiviteter som varit gratis. På lovet har det även funnits riktade aktiviteter till barn- och unga med funktionsnedsättning.

På jullov, sportlov och påsklov har det funnits lovaktiviteter för barn och unga. Förutom biblioteket, fritidsgården och kultur- och fritidsenheten så har Ersboda 4H-gård, Medley, Salems IF och vissa privata aktörer erbjudit lovverksamhet. Föreningarna har ställt upp ideellt utan ersättning och erbjudit barn och unga gratis aktiviteter under dessa lov.





För samtliga lovverksamheter har det tryckts upp och delats ut lovfoldrar i alla skolor i Salems kommun (kommunala och privata). Lovfoldrarna spelar en stor roll i att barn, föräldrar eller andra vårdnadshavare har lätt att ta del av informationen.

Nytt driftavtal för Möllebadet har upphandlats i samarbete med Telge inköp för perioden 2023-2026.

Biblioteket har med stöd från Kulturrådet fortsatt med uppsökande verksamhet för barn, unga och äldre, med syfte att öka utbudet och tillgängligheten. Inom biblioteket har även läsfrämjande åtgärder avseende målgruppen för barn- och ungdomslitteratur kunnat göras i högre utsträckning med hjälp av extra pengar från KF. Biblioteket har under perioden erbjudit både skolklasser, förskolegrupper och riskgrupper att boka in sig för att kunna låna utanför öppettiden.

Biblioteket har fått statsbidrag från Statens kulturråd för "Stärkta bibliotek" inför kommande år.

Bibliotekets besöksstatistik har stadigt ökat efter pandemin även om nivån inte riktigt är uppe på 2019 års nivå. Utlåningen 0-17 år har ökat och ligger högre än 2019 vilket är mycket glädjande. Extra insatser kring läsfrämjande åtgärder för barn och unga är en del av förklaringen och visar att den typen av åtgärder ger effekt.

Fritidsgården har under våren samarbetat med Salemskolans fritidshem (särskolan) och eleverna har kommit till fritidsgården 1 ggr/vecka. Samarbetet har varit uppskattat och kommer att fortsätta under hösten. Målsättningen är "En fritidsgård för alla".

Fritidsgårdens har under första halvåret haft en stabil personalgrupp. Besökarantalet har inte ökat på fritidsgården. Fritidsfältarna och fritidsledarna har under perioden arbetat med många aktiviteter utanför fritidsgården t.ex aktiviteter på Berga bollplan och Bergahallen, fysisk aktivitet på olika ställen i kommunen, vilket är positivt. Sommarlovsaktiviteterna på fritidsgården var till största del utanför fritidsgården. Aktiviteter på andra ställen i kommunen kan vara en av förklaringarna att besöken på fritidsgården inte ökat. Inköp av elsparkcyklar gör också att fritidsfältarna kan röra sig över större delar i kommunen och därmed träffa fler ungdomar och vuxna.

Årets Kulturstipendiat blev Ida Överby, designer och konsthantverkare.

Ny tillgänglig grillplats har uppförts på Möllebadet i samarbete med MSB. Även trädelar har bytts ut på parkbänkarna och vassrensning har utförts på ena sidan av bryggan.

Invigning av Tibells plats med tillhörande skylt kommer att ske i samband med Salemsdagen den 26 augusti.

I ishallen har det under våren och sommaren gjorts omfattande reparationer. Byte av sarg, ny ispist (betongplattan), nya elslingor, LED-belysning, ombyggnation av bås,







förbättringar i kylsystem m.m. Arbetet kommer att vara klart i slutet av augusti. Arbetet har utförts av Unisport i samarbete med MSB, Ishalls AB och kultur- och fritid.

### **Framtid**

I samband med att projektet "Stadskärna Salem" aktualiseras kommer Kultur- och fritidsnämnden att få åtskilliga frågeställningar att ta fasta på, både vad gäller verksamhetslokaler, utformning och service, främst projektet "Medborgarhus" men även kringliggande ytor.

Arbetet med uppförandet av idrottshallen vid Fågelsångskolan fortsätter och beräknas tas i drift i augusti 2024.

Under vintern 2023 har en större utredning gjorts kring Säby sim- och sporthall. Hur omfattande renoveringen blir och när renoveringen startar tas beslut under kvartal 3, 2023.

Konstnärliga utsmyckningar i Södra Hallsta och Västra Garnudden kommer igång senare än beräknat då byggprojekten har överklagats. En ändrad tidsplan kommer längre fram.

Berga bollplan och byte av konstgräs finns med i investeringsplanen för 2025. Planen har idag gummigranulat som på sikt ska fasas ut inom EU. Beslut om nytt fyllningsmaterial behöver tas innan upphandling börjar.

### **Finansiering**

Ärendet föranleder inga ekonomiska åtgärder.

Annika  
Kultur- och fritidschef

Sophie Andersson  
Förvaltningsekonom

### **Bilagor**

Kultur- och fritidsförvaltningen, Verksamhetsplan 2023

Måluppföljning, Delårsprognos 2023-07-31

### **Delges**

Ekonomikontoret

Kommunstyrelsen



## Kultur- och fritidsnämnden

Nämndens ordförande: Andreas Lundvall \M\

# Delår juli 2023

## Vision

Salem är den nära kommunen. Här är det bra att växa upp och bo under hela livet. Det är nära till naturen, nära till goda kommunikationer, nära dialog mellan boende och alla som arbetar för dem. Vi tar tillvara den lilla kommunens fördelar, skapar god miljö och trygghet med kvalitet och stabil ekonomi.

Våra främsta kännetecken är skolor med bra resultat och trivsel, aktiva småföretag, ett berikande föreningsliv och en välfärd där ingen lämnas utanför. Samarbete, tillgänglighet, engagemang och nytänkande är värdeord för kommunens arbete.

## Medborgare - Perspektiv

### 1. Kommunens övergripande mål - Tillgänglighet

Salems kommun ska tillvarata den lilla kommunens fördelar för att med närhet, tillgänglighet och effektivitet skapa förtroende.

#### Kultur- och fritidsnämnden - Effektivitet i satsningar

##### Målbeskrivning

Kultur- och fritidsnämnden skall ha en organisation med hög kvalitet som fokuserar på de specifika satsningar nämnden beslutat om.

(2017- ) Visar när indikatorn började användas

Indikator/Indikatorer	Indikatormålvärde	Utfall	Vikt	Värdering
KoF - Bibliotek utlån 0-17 år/antal invånare 0-17 år 0-17 år (2017-)	13		40%	●
KoF - Fritidsgård enkät årskurs 6-9, Känner du dig nöjd med fritidsgårdens utbud?	65 %		30%	●
KoF - Föreningsliv antal flickor av totala antalet föreningsaktiva (2017-)	42 %		30%	●

#### Kultur- och fritidsnämnden - Tillgänglighet

##### Målbeskrivning

Närhet och tillgänglighet ska tillsammans skapa förtroende hos medborgare.

Indikator/Indikatorer	Indikatormålvärde	Utfall	Vikt	Värdering
KoF - Bibliotek utlån totalt/invånare (2017-)	5.5		35%	●
KoF - E-postmätning	90 %		15%	●
KoF - Idrottsanläggningar, uthyrning i % (2017-)	74 %		35%	●
KoF - Telemätning % (2017-)	90 %		15%	●

## Kultur- och fritidsnämnden - Välfärdsservice

### Målbeskrivning

Kultur- och fritidsnämnden ska erbjuda en aktiv fritid för Salems medborgare med fokus på barn och unga.

Indikator/Indikatorer	Indikatormålvärde	Utfall	Vikt	Värdering
KoF - Bibliotek antal fysiska besök/invånare	6.5		20%	●
KoF - Fritidsgård antal besök, st (2017-)	12000		20%	●
KoF - Föreningsliv antal deltagare, st (2017-)	95000		20%	●
KoF - Kultur antal besökare, st (2017-)	8000		20%	●
KoF - Säby Sim och sporthall antal besök bad, st (2017-)	28000		20%	●

## 2. Kommunens övergripande mål - Trygghet

Salem ska vara en av Sveriges tryggaste kommuner med en välfärdsservice över genomsnittet i Stockholms län.

### Kultur- och fritidsnämnden - Trygghet

#### Målbeskrivning

Fritidsgårdar och fritidsfältare skapar en meningsfull fritid, vilket skapar trygghet för ungdomar och övriga medborgare.

Indikator/Indikatorer	Indikatormålvärde	Utfall	Vikt	Värdering
KoF - Fritidsgården, enkät årskurs 6-9, Känner du dig trygg på fritidsgården?	65 %		20%	●
KoF - Fältstatistik möte med unga, st (2017-)	4000		20%	●
KoF - Fältstatistik möte med vuxna, st (2017-)	300		20%	●
KoF - SCB Trygghet - medborgare - utomhus när det är mörkt	69 %		20%	●
KoF - SCB Trygghet - medborgare - utomhus när det är ljus ute	92 %		20%	●

## Klimat och Miljö - Perspektiv

## 5a. Kommunens övergripande mål - Hållbar miljö

Salems kommun ska ta sitt ansvar för utvecklingen mot en allt mer hållbar miljö.

### Kultur- och fritidsnämnden - Miljö

#### Målbekrivning

Kommunalt finansierade anläggningar ska om möjligt använda och informera om miljövänliga och energieffektiva material, maskiner och metoder och naturmiljövärden skall beaktas.

Indikator/Indikatorer	Indikatormålvärde	Utfall	Vikt	Värdering
KoF - Besiktningar med miljökrav % (2017-)	75 %		100%	●

## 5b. Kommunens övergripande mål - Klimatarbete

Klimatarbetet i Salem innebär ett gemensamt ansvar för kommunen, dess invånare och företagen och syftar till ett klimatneutralt Salem senast år 2045.

### Klimat

#### Målbekrivning

Kultur- och Fritidsnämnden ska verka för att alla verksamheter arbetar för att nå målsättningen om ett klimatneutralt Salem senast år 2045.

Indikator/Indikatorer	Indikatormålvärde	Utfall	Vikt	Värdering
KoF - Andel enheter som källsorterar, andel i enlighet med avfallsplanen	47 %		100%	●

## Medarbetare - Perspektiv

### 7. Kommunens övergripande mål - Attraktiv arbetsgivare

Salems kommun ska vara en attraktiv arbetsgivare.

#### Attraktiv arbetsgivare

##### Målbekrivning

Kultur- och fritidsförvaltningen skall ha en kompetent och välutbildad personal som trivs på jobbet.

Indikator/Indikatorer	Indikatormålvärde	Utfall	Vikt	Värdering
KoF - Frisknärvaro	80 %		30%	●
KoF - Medarbetarenkät HME (2017-)	75		40%	●
KoF - Personalavgångar	21.4 %		30%	●

## Ekonomi - Perspektiv

### 9. Kommunens övergripande mål - Stabil ekonomi

Salems kommun ska ha en stabil ekonomi.

#### Kultur- och fritidsnämnden - Ekonomi

### Målbeskrivning

Nämnden ska uppvisa en ekonomi i balans och en hög prognossäkerhet.

Indikator/Indikatorer	Indikatormålvärde	Utfall	Vikt	Värdering
KoF - Ekonomi i balans % (2017-)	100 %		60%	●
KoF - Hög prognossäkerhet % (2017-)	100 %		40%	●

---

## Ekonomisk översikt

### Resultaträkning, drift, konto, tkr

	Utf Jan - Jul 2022	Bud Jan - Jul 202 3	Utf Jan - Jul 2023	Bud avv Jan - Jul 2023	Utf 2022	Budget 2023	Prognos 2023	Bud avv 2023
3 - Intäkter	778	693	955	262	1 181	1 188	1 188	0
9 - Interna intäkter	200				230			
<b>INTÄKTER</b>	<b>978</b>	<b>693</b>	<b>955</b>	<b>262</b>	<b>1 411</b>	<b>1 188</b>	<b>1 188</b>	<b>0</b>
4 - Kostnader/Utgifter	-2 481	-2 515	-2 488	27	-4 828	-4 311	-4 311	-0
5 - Kostnader för arbetskraft	-6 021	-6 370	-6 244	126	-9 966	-11 148	-11 048	100
6 - Övr verksamhetskostnader	-457	-779	-459	319	-1 236	-1 335	-1 335	0
7 - Övr verksamhetskostnader	-384	-741	-705	36	-757	-1 271	-1 271	0
8 - Finansiella intäkter och kostnader	-4	-4		4	-7	-7	-7	0
9 - Interna kostnader	-74	-85	-107	-22	-109	-146	-146	0
<b>KOSTNADER</b>	<b>-9 421</b>	<b>-10 494</b>	<b>-10 003</b>	<b>491</b>	<b>-16 902</b>	<b>-18 218</b>	<b>-18 118</b>	<b>100</b>
<b>Totalt</b>	<b>-8 444</b>	<b>-9 801</b>	<b>-9 048</b>	<b>753</b>	<b>-15 491</b>	<b>-17 030</b>	<b>-16 930</b>	<b>100</b>

### Resultaträkning, drift, ansvar, tkr

	Utf Jan - Jul 2022	Bud Jan - Jul 202 3	Utf Jan - Jul 2023	Bud avv Jan - Jul 2023	Utf 2022	Budget 2023	Prognos 2023	Bud avv 2023
400 - Kultur och fritidsnämnd	-293	-284	-376	-92	-484	-487	-487	0
4111 - Kultur och fritidsenheten	-3 346	-3 983	-4 064	-81	-6 389	-6 744	-6 844	-100
4112 - Fritidsgårdsverksamheten	-2 379	-2 657	-2 390	267	-3 989	-4 663	-4 463	200
4113 - Biblioteksenheten	-2 426	-2 877	-2 219	659	-4 629	-5 136	-5 136	-0
<b>Kultur och fritid</b>	<b>-8 444</b>	<b>-9 801</b>	<b>-9 048</b>	<b>753</b>	<b>-15 491</b>	<b>-17 030</b>	<b>-16 930</b>	<b>100</b>

### Resultaträkning, investeringar, ansvar, tkr

	Utf Jan - Jul 2022	Bud Jan - Jul 202 3	Utf Jan - Jul 2023	Bud avv Jan - Jul 2023	Utf 2022	Budget 2023	Prognos 2023	Bud avv 2023
4111 - Kultur och fritidsenheten	-42	-225	-179	46	-394	-386	-386	0
4113 - Biblioteksenheten	-126				-219			
<b>Kultur och fritid</b>	<b>-168</b>	<b>-225</b>	<b>-179</b>	<b>46</b>	<b>-612</b>	<b>-386</b>	<b>-386</b>	<b>0</b>

## Ekonomisk redogörelse

Kultur- och fritidsförvaltningens delårsbokslut för 2023-07-31 visar en avvikelse på +753 tkr mot budget (resultat 2022-07-31, + 707 tkr). Överskottet kommer från fritidsgård och bibliotek.

Fritidsgården visar positivt resultat på grund av vakanser kvartal 1 och 2.

Biblioteket visar positivt resultat för personal, statliga bidrag och bokinköp. Statligt bidrag för stärkta bibliotek tilldelades i maj och kommer att användas under kommande år, bokinköp sker till största del på hösten och prognosen för biblioteket är ett 0-resultat.

Kultur- och fritidsenheten visar ett minus på -81 tkr. Kostnad för personal då tidigare Kultur- och fritidschef överlappade 3 månader med nuvarande Kultur- och fritidschef är anledningen till minusresultatet. Enheten visar positivt resultat för drift.

Nämnden gör ett minusresultat. Under 2023 har Kultur- och fritidsnämnden utbildning inom Kultur- och fritidsförvaltningens verksamheter vid varje nämndmöte då det är ny mandatperiod, detta medför längre nämndmöten under året. Ett extra nämndmöte p.g.a återremiss av ärende samt beslut kring besparingsåtgärder för innevarande budgetår bidrar till minusresultatet.

Kultur- och fritidsförvaltningen totalt + 753 tkr 2023-07-31.

Delårsbokslutet fördelat per enhet :

Biblioteket +659 tkr

Fritidsgården +267 tkr

Kultur- och fritidsenheten -81 tkr

Kultur- och fritidsnämnd -92 tkr

Helårsprognos 2023

Prognos för helår 2023 visar avvikelse mot budget med + 100 tkr. En avvikelse hos fritidsgården och dess vakanser påverkar driftresultatet positivt. Driftavtalen har ökade kostnader p.g.a högre KPI-uppräknings än beräknat och ökade kostnader för arrangemang drar ner överskottet.

Prognos per enhet beräknas till:

Bibliotek - +-0

Fritidsgård + 200 tkr

Kultur- och fritidsenhet -100 tkr

Kultur- och fritidsnämnd +- 0 tkr

Investeringar

Avvikelse i investeringsbudget +46 tkr kommer av att investeringarna för arbetsmiljöåtgärder, nyanskaffning av inventarier har påbörjats men ej färdigställt eller fakturerats. Prognosen för investeringarna på helår 2023 visar en avvikelse mot budget +-0. Resultat för 2022-07-31 var +191 tkr.

Viktiga händelser

Utomhusarrangemangen under våren (valborgsmässöfirande, nationaldagsfirande) har varit välbesökta. P.g.a reparationer av plaskdammen firades Nationaldagen i Skönviksparken. Kulturarrangemangen utomhus har haft något fler besökare än tidigare år medans inomhusarrangemang t.ex bio och teater har haft svårare att komma igång efter pandemin.

Besöken på idrottsanläggningarna är tillbaka på ungefär samma nivåer som innan pandemin och andelen privatpersoner som vill hyra timmar i våra idrottshallar har ökat.

Kultur- och fritidsförvaltningen erhöll 200 tkr i stöd från KF för sommarlovsverksamhet. Ett brett utbud av aktiviteter för olika åldrar och intressen har erbjudits barn och unga under hela sommaren. På lovet har det även funnits riktade aktiviteter till barn- och unga med funktionsnedsättning.

På jullov, sportlov och påsklov har det funnits lovaktiviteter för barn och unga. Förutom biblioteket, fritidsgården och kultur- och fritidsenheten så har Ersboda 4H-gård, Medley, Salems IF och vissa privata aktörer erbjudit lovverksamhet.

För samtliga lovverksamheter har det tryckts upp och delats ut lovfoldrar i alla skolor i Salems kommun (kommunala och privata). Lovfoldrarna spelar en stor roll i att barn, föräldrar eller andra vårdnadshavare har lätt att ta del av informationen.

Nytt driftavtal för Möllebadet har upphandlats i samarbete med Telge inköp för perioden 2023-2026.

Biblioteket har med stöd från Kulturrådet fortsatt med uppsökande verksamhet för barn, unga och äldre, med syfte att öka utbudet och tillgängligheten. Inom biblioteket har även läsfrämjande åtgärder

avseende målgruppen för barn- och ungdomslitteratur kunnat göras i högre utsträckning med hjälp av extra pengar från KF. Biblioteket har under perioden erbjudit både skolklasser, förskolegrupper och riskgrupper att boka in sig för att kunna låna utanför öppettiden.

Biblioteket har fått statsbidrag från Statens kulturråd för "Stärkta bibliotek" inför kommande år.

Bibliotekets besöksstatistik har stadigt ökat efter pandemin även om nivån inte riktigt är uppe på 2019 års nivå. Utlåningen 0-17 år har ökat och ligger högre än 2019 vilket är mycket glädjande. Extra insatser kring läsfrämjande åtgärder för barn och unga är en del av förklaringen och visar att den typen av åtgärder ger effekt.

Fritidsgården har under våren samarbetat med Salems skolans fritidshem (särskolan) och eleverna har kommit till fritidsgården 1 ggr/veckan. Samarbetet har varit uppskattat och kommer att fortsätta under hösten. Målsättningen är "En fritidsgård för alla".

Fritidsfältarna och fritidsledarna har under perioden arbetat med många aktiviteter utanför fritidsgården t.ex aktiviteter på Berga bollplan och Bergahallen, fysisk aktivitet på olika ställen i kommunen.

Sommarlovsaktiviteterna på fritidsgården var till största del utanför fritidsgården. Aktiviteter på andra ställen i kommunen kan vara en av förklaringarna att besöken på fritidsgården inte ökat. Inköp av elsparkcyklar gör också att fritidsfältarna kan röra sig över större delar i kommunen och därmed träffa fler ungdomar och vuxna.

Årets Kulturstipendiat blev Ida Överby, designer och konsthantverkare.

Ny tillgänglig grillplats har uppförts på Möllebadet i samarbete med MSB. Även trädelar har bytts ut på parkbänkarna och vassrensning har utförts på ena sidan av bryggan.

Invigning av Tibells plats med tillhörande skylt kommer att ske i samband med Salemsdagen den 26 augusti.

I ishallen har det under våren och sommaren gjorts omfattande reparationer. Byte av sarg, ny ispist (betongplattan), nya elslingor, LED-belysning, ombyggnation av bås, förbättringar i kylsystem m.m. Arbetet kommer att vara klart i slutet av augusti. Arbetet har utförts av Unisport i samarbete med MSB, Ishalls AB och kultur- och fritid.



## Salems Kommun, Kultur- och fritidsförvaltningen

# Delårsprognos 2023-07-31 - Måluppföljning

Kultur- och fritidsförvaltningens redovisning av de indikatorer som är uppföljningsbara vid prognostillfället 2023-07-31:

## Kommunens övergripande mål - Tillgänglighet

Salems kommun ska tillvarata den lilla kommunens fördelar för att med närhet, tillgänglighet och effektivitet skapa förtroende.

### Kultur- och fritidsnämnden - Effektivitet i satsningar

#### Målbekrivning

Kultur- och fritidsnämnden ska ha en organisation med hög kvalitet som fokuserar på de specifika satsningar nämnden beslutar om.

Indikator/ indikatorer	Målsättning KoF	2022-07-31	2023-07-31	Prognos	Kommentar
KoF - Bibliotek utlån 0-17 år/ antal invånare 0-17 år (2021-12-31, 4440 st)	13	6.85	7.74	13	Antalet utlån till barn och unga har ökat under första halvåret 2023. Lässatsningar tillsammans med förskola och skola är troligtvis en av anledningarna.
KoF - Fritidsgård enkät årskurs 6-9. Känner du dig nöjd med fritidsgårdens utbud?	65%	—	—	—	Redovisas per år. Enkät i september.
KoF - Föreningsliv antal flickor av totala antalet föreningsaktiva	42%	38.7	39	39	Flickors aktivitet ligger kvar på i stort sett samma nivå som året innan.

### Kultur- och fritidsnämnden - Tillgänglighet

### Målbekrivning

Närhet och tillgänglighet ska tillsammans skapa förtroende hos medborgare.

Indikator/ indikatorer	Målsättning KoF	2022-07-31	2023-07-31	Prognos	Kommentar
KoF - Bibliotek utlån/ invånare (Invånare 2021-12-31, 17160 st)	5.5	3.05	3.09	5.5	Biblioteket håller ungefär samma nivå som föregående år.
KoF - E-postmätning	90 %	—	—	—	Utförs årsvis, inget värde för halvår.
KoF - Idrottsanläggningar, uthyrning i %	74 %	—	—	—	Utförs årsvis, inget värde för halvår.
KoF - Telemätning %	90 %	—	—	—	Utförs årsvis, inget värde för halvår.

### Kultur- och fritidsnämnden - Välfärdsservice

#### Målbekrivning

Kultur- och fritidsnämnden ska erbjuda en aktiv fritid för Salems medborgare med fokus på barn och unga.

Indikator/ indikatorer	Målsättning KoF	2022-07-31	2023-07-31	Prognos	Kommentar
KoF - Bibliotek antal fysiska besök/invånare (Invånare 2021-12-31, 17160 st)	6.5	2.77	2.80	6.0	Programverksamhet och klassbesök börjar hitta tillbaka till normala nivåer efter pandemin. Biblioteket var stängt halva januari pga golvbyte.
KoF - Fritidsgård antal besök, st	12000	4413	2954	7000	Några stängda dagar pga vakanser i januari samt några stängda dagar pga hot gör att statistiken är något lägre än 2022.
KoF - Föreningsliv antal deltagare, st	95000	47088	47962	95000	Antal deltagare i förening har ökat något i jämförelse med föregående år.
KoF - Kultur antal besökare, st	8000	4742	4549	8000	

KoF - Säby Sim- och sporthall antal besök bad, st	28000	12728	14656	27000	Osäkerhet i prognos då vi i nuläget inte vet start för renovering vilket kan påverka köp av badkort kvartal 3 och 4.
---	-------	-------	-------	-------	--

## 2. Kommunens övergripande mål - Trygghet

Salems kommun ska vara en av Sveriges tryggaste kommuner med en välfärdsservice över genomsnittet i Stockholms län.

### Kultur- och fritidsnämnden - Trygghet

#### Målbeskrivning

Fritidsgårdar och fritidsfältare skapar en meningsfull fritid, vilket skapar trygghet för ungdomar och övriga medborgare.

Indikator/ indikatorer	Målsättning KoF	2022-07-31	2023-07-31	Prognos	Kommentar
KoF - Fritidsgården, enkät årskurs 6-9. Känner du dig trygg på fritidsgården?	65 %	—	—	—	Redovisas per år. Enkät i december.
KoF - Fältstatistik möte med unga, st	4000	1818	2524	5000	Trots lite fältande i januari pga vakans så har fältandet varit omfattande feb-jul. Inköp av elskotrar gör att det är lätt att förflytta sig och aktiviteter i Bergahallen på fredagar gör att fältarna träffar många ungdomar.
KoF - Fältstatistik möte med vuxna, st	300	362	1038	2000	Se ovan.
KoF - SCB Trygghet - medborgare - utomhus när det är mörkt	69 %	—	—	—	Mäts årsvis, inget värde för halvår.
KoF - SCB Trygghet - medborgare utomhus när det är ljus	92 %	—	—	—	Mäts årsvis, inget värde för halvår.

## Klimat och Miljö - Perspektiv

### Kommunens övergripande mål - Hållbar miljö

Salems kommun ska ta sitt ansvar för utvecklingen mot en allt mer hållbar miljö.

#### Kultur- och fritidsnämnden - Effektivitet i satsningar

##### Målbeskrivning

Kommunalt finansierade anläggningar ska om möjligt använda och informera om miljövänliga och energieffektiva material, maskiner, metoder och naturmiljövärden ska beaktas.

Indikator/ indikatorer	Målsättning KoF	2022-07-31	2023-07-31	Prognos	Kommentar
KoF - Besiktningar med miljökrav %	75 %	—	100%	100%	Indikatorn ändrad till % för 2023 mot tidigare antal, därav inget jämförbart värde 2022. Alla genomförda besiktningar under kvartal 1 och 2 hade miljökrav.

### Kommunens övergripande mål - Klimatarbete

Klimatarbetet i Salem innebär ett gemensamt ansvar för kommunen, dess invånare och företagen och syftar till ett klimatneutralt Salem senast år 2045.

## Klimat

### Målbeskrivning

Kultur- och fritidsnämnden ska verka för att alla verksamheter arbetar för att nå målsättningen om ett klimatneutralt Salem senast år 2045.

Indikator/ indikatorer	Målsättning KoF	2022-07-31	2023-07-31	Prognos	Kommentar
KoF - Andel enheter som källsorterar, andel i enlighet med avfallsplanen	47 %	—	22%	22%	Ny indikator 2023. Biblioteket och Ersboda 4H-gård källsorterar till viss del.

Andelen enheter som källsorterat, andel i enlighet med avfallsplanen(%). Enheter som mätningen avser: Fritidsgården, Biblioteket, Bollplaner, Ishallen, Säby Sim- och sporthall, Villa Skönvik, Ersboda 4H, Skogsängshallen och Möllebadet.

## Medarbetare - Perspektiv

### Kommunens övergripande mål - Attraktiv arbetsgivare

Salems kommun ska vara en attraktiv arbetsgivare

#### Attraktiv arbetsgivare

##### Målbeskrivning

Kultur- och fritidsförvaltningen ska ha en kompetent och välutbildad personal som trivs på jobbet.

Indikator/ indikatorer	Målsättning KoF	2022-07-31	2023-07-31	Prognos	Kommentar
KoF - Frisknärvaro	80 %	—	—	—	Ny indikator 2023. Mäts per år.
KoF - Medarbetarenkät HME	75 %	—	—	—	Genomförs oktober/november.
KoF - Personalavgångar	21.4 %	13.33	15.22	17%	2 st pensionsavgångar (biblioteket, kultur- och fritidsenheten vår 2023).

## Ekonomi - Perspektiv

Salems kommun ska ha en stabil ekonomi.

## Kommunens övergripande mål - Stabil ekonomi

### Kultur- och fritidsnämnden - Ekonomi

#### Målbeskrivning

Kultur- och fritidsnämnden ska uppvisa en ekonomi i balans och en hög prognossäkerhet.

Indikator/ indikatorer	Målsättning KoF	2022-07-31	2023-07-31	Prognos	Kommentar
KoF - Ekonomi i balans %	100 %	+707 tkr	+753 tkr	100%	Vakanser fritidsgård och bibliotek och inköp som sker kvartal 3 och 4.
KoF - Hög prognossäkerhet %	100 %	—	—	—	Mätbart efter bokslut



Kultur- och fritidsnämnden

Dnr. KFN/2023:35

**KoF § xx**

**2**

## **Måldokument för Kultur- och fritidsnämnden 2024**

Kultur- och fritidsnämnden har i uppdrag att bryta ner övergripande mål som fastställts av kommunfullmäktige till egna mål, indikatorer och viktningar.

Kultur- och fritidsnämndens mål för 2024 korresponderar enligt uppdrag med övergripande perspektiv och mål:

- Medborgare - tillgänglighet och trygghet
- Klimat och Miljö - hållbar miljö
- Medarbetare - attraktiv arbetsgivare
- Ekonomi - stabil ekonomi

Utifrån dessa övergripande mål och perspektiv har Kultur- och fritidsnämnden fastslagit följande mål för sin verksamhet; "Tillgänglighet", "Välfärdsservice", "Effektivitet i satsningar", "Trygghet", "Hållbar miljö", "Klimat", "Attraktiv arbetsgivare" och "Stabil ekonomi".

Indikatorer och viktningar för Kultur- och fritidsnämndens mål redogörs för i bilaga.

Kultur- och fritidsnämndens mål har arbetats fram från en målgrupp bestående av: Andreas Lundvall (M), Ninos Garis (L), Björn Wivallius (S), Annika Holmertz kultur- och fritidschef och Katarina Sjödin, kommuncontroller.

Förändringar och justeringar i måldokumentet från år 2023 finns på indikatorer för;

- Kulturbesök under "Välfärdsservice"
- Stockholms- och fritidsgårdsenkäten under "Trygghet"
- Klimat under "Klimatarbete"

### **Förslag till beslut**

Kultur- och fritidsnämnden beslutar att anta förslaget till mål och indikatorer inför verksamhetsåret 2024.

\_\_\_\_\_

Beslutsexpediering:

Kommunstyrelseförvaltningen

.....  
Ordf. sign.

.....  
Just. sign.



Kultur- och fritidsförvaltningen  
Henrik Svensson  
Nämndsekreterare

Kultur- och fritidsnämnden

## Måldokument för Kultur- och fritidsnämnden 2024

### Förslag till beslut

Kultur- och fritidsnämnden beslutar att anta förslaget till mål och indikatorer inför verksamhetsåret 2024.

### Ärendet

Kultur- och fritidsnämnden har i uppdrag att bryta ner övergripande mål som fastställts av kommunfullmäktige till egna mål, indikatorer och viktningar.

Kultur- och fritidsnämndens mål för 2024 korresponderar enligt uppdrag med övergripande perspektiv och mål:

- Medborgare - tillgänglighet och trygghet
- Klimat och Miljö - hållbar miljö
- Medarbetare - attraktiv arbetsgivare
- Ekonomi - stabil ekonomi

Utifrån dessa övergripande mål och perspektiv har Kultur- och fritidsnämnden fastslagit följande mål för sin verksamhet; "Tillgänglighet", "Välfärdsservice", "Effektivitet i satsningar", "Trygghet", "Hållbar miljö", "Klimat", "Attraktiv arbetsgivare" och "Stabil ekonomi".

Indikatorer och viktningar för Kultur- och fritidsnämndens mål redogörs för i bilaga.

Kultur- och fritidsnämndens mål har arbetats fram från en målgrupp bestående av: Andreas Lundvall (M), Ninos Garis (L), Björn Wivallius (S), Annika Holmertz kultur- och fritidschef och Katarina Sjödin, kommuncontroller.

Förändringar och justeringar i måldokumentet från år 2023 finns på indikatorer för;  
-Kulturbesök under "Välfärdsservice"  
-Stockholms- och fritidsgårdsenkäten under "Trygghet"  
-Klimat under "Klimatarbete"

Annika Holmertz  
Kultur- och fritidschef

Henrik Svensson  
Nämndsekreterare

### Bilagor

Måldokument för Kultur- och fritidsnämnden 2024





**Salems kommun**

Kultur- och fritidsförvaltningen

Annika Holmertz

Kultur- och fritidschef

# Måldokument för Kultur- och fritidsnämnden 2024

Kultur- och fritidsnämnden har i uppdrag att bryta ner övergripande mål som fastställs av kommunfullmäktige till egna mål, indikatorer och viktningar.

Röd text = förändring 2024 eller minnesanteckning.

Grön text = fråga eller ej klar

## Övergripande mål

Kultur- och fritidsnämndens mål för 2023 korresponderar enligt uppdrag med övergripande mål:

### **Perspektivet "Medborgare"**

"Salem kommun ska ta tillvara den lilla kommunens fördelar för att med närhet, tillgänglighet och effektivitet skapa förtroende"

"Salem ska vara en av Sveriges tryggaste kommuner med en välfärdsservice över genomsnittet i Stockholms län"

### **Perspektivet "Miljö"**

"Salems kommun ska ta sitt ansvar för utvecklingen mot en allt mer hållbar miljö"

### **Perspektivet "Medarbetare"**

"Salems kommun ska vara en attraktiv arbetsgivare"

### **Perspektivet "Ekonomi"**

"Salems kommun ska ha en stabil ekonomi"

## Kommunens övergripande mål - Tillgänglighet

Salems kommun ska tillvarata den lilla kommunens fördelar för att med närhet, tillgänglighet och effektivitet skapa förtroende.

### Kultur- och fritidsnämnden - Effektivitet i satsningar

#### Målbekrivning

Kultur- och fritidsnämnden ska ha en organisation med hög kvalitet som fokuserar på det specifika satsningar nämnden beslutar om.

Indikator/ indikatorer	Målsättning KoF	Viktning	Kommentar
KoF - Bibliotek utlån 0-17 år/ antal invånare 0-17 år (2021-12-31, 4440 st)	13	40%	Grönt = 13 Gult = 11.5-12.9 Rött = 11.4-0
KoF - Fritidsgård enkät årskurs 6-9. Känner du dig nöjd med fritidsgårdens utbud?	65%	30%	Grönt = 65% Gult = 50-64.9% Rött = 49.99-0%
KoF - Föreningsliv antal flickor av totala antalet föreningsaktiva	42%	30%	Grönt = 42% Gult = 36-41.99% Rött = 35.99-0%

Viktning 100% fördelning.

### Kultur- och fritidsnämnden - Tillgänglighet

#### Målbekrivning

Närhet och tillgänglighet ska tillsammans skapa förtroende hos medborgare.

Indikator/ indikatorer	Målsättning KoF	Viktning	Kommentar
KoF - Bibliotek utlån/ invånare	5.5	35%	Grönt = 5.5 st eller mer Gult = 5.49-5.0 Rött = 0-4.99
KoF - E-postmätning	90 %	15%	Grönt = 90-100% Gult = 80.1-89.9% Rött = 0-80%
KoF - Idrottsanläggningar, uthyrning i %	74 %	35%	Grönt = 74-100% Gult = 65-74.9% Rött = 0-64.9%
KoF - Telemätning %	90 %	15%	Grönt = 90-100% Gult = 80.1-89.9% Rött = 0-80%

Viktning 100% fördelning.

Idrottsanläggningar avser stora idrottshallar.

## Kultur- och fritidsnämnden - Valfärdsservice

### Målbeskrivning

Kultur- och fritidsnämnden ska erbjuda en aktiv fritid för Salems medborgare med fokus på barn och unga.

Indikator/ indikatorer	Målsättning KoF	Viktning	Kommentar
KoF - Bibliotek antal fysiska besök/invånare	6.5	20%	Grönt = 6.5 eller fler Gult = 6.00-6.49 Rött = 0-5.99
KoF - Fritidsgård antal besök, st	12000	20%	Grönt = 12000 eller fler Gult = 9000-11999 Rött = 0-8999
KoF - Föreningsliv antal deltagare, st (5-20 år)	95000	20%	Grönt = 95000 eller fler Gult = 90000-94999 Rött = 0-89999
KoF - Kultur antal besökare, st. Ändras till Kultur antal besökare, barn och unga 0-17 år, st.	8000. Ändras till 3500 st	20%	Grönt = 8000 eller fler. Ändras till 3500 eller fler Gult = 7000-7999. Ändras till 2500-3499 Rött = 0-2499
KoF - Säby Sim- och sporthall antal besök bad, st	28000	20%	Grönt = 28000 eller fler Gult = 26000-27999 Rött = 0-25999

Viktning 100% fördelning.

## 2. Kommunens övergripande mål - Trygghet

Salems kommun ska vara en av Sveriges tryggaste kommuner med en valfärdsservice över genomsnittet i Stockholms län.

### Kultur- och fritidsnämnden - Trygghet

#### Målbeskrivning

Fritidsgårdar och fritidsfältare skapar en meningsfull fritid, vilket skapar trygghet för ungdomar och övriga medborgare.

Indikator/ indikatorer	Målsättning KoF	Viktning	Kommentar
KoF - Fritidsgården, enkät årskurs 6-9. Känner du dig trygg på fritidsgården?	65 %	10%	Grönt = 65-100% Gult = 50-64.9% Rött = 0-49.9%
KoF - Fältstatistik möte med unga, st Aktiva kontakter st/ år.	4000	20%	Grönt = 4000 st eller fler Gult = 3300-3999 st Rött = 0-3299 st

KoF - Fältstatistik möte med vuxna, st Aktiva kontakter st/ år.	300	20%	Grönt = 300 st eller fler. Gult = 220-299 st Rött = 0-219 st
KoF - Stockholmsenkäten % (Mäts vartannat år, jämna år)	75%	10%	Grönt = över 75 Gult = 65-74 Rött = 0-64 Läggs till 2024. Genomförs vartannat år.
KoF - SCB Trygghet - medborgare - utomhus när det är mörkt	69 %	20%	Grönt = 69-100% Gult = 60-68.99% Rött = 0-59.99%
KoF - SCB Trygghet - medborgare utomhus när det är ljusst	92 %	20%	Grönt = 92-100% Gult = 80-91.99% Rött = 0-79.99%

Viktning 100% fördelning.

Stockholmsenkäten de som svarat på frågan "Om du går ut ensam sent en kväll i området där du bor, känner du dig då...?" skall minst 75 % ge positivt svar av upplevd trygghet.

Medelvärdet av årskurs 9 och årskurs 2 gymnasiet. **Mäts vartannat år, jämna år.**

**Viktas om vartannat år då Stockholmsenkäten genomförs.**

SCB enkät. Tar sikte på Södertörnskommunernas resultat som riktmärke för uppnått värde.

Hur trygg känner du dig utomhus i det område där du bor när det är mörkt ute.

Hur trygg känner du dig utomhus i det område där du bor när det är ljusst ute.

## Klimat och Miljö - Perspektiv

### Kommunens övergripande mål - Hållbar miljö

Salems kommun ska ta sitt ansvar för utvecklingen mot en allt mer hållbar miljö.

#### Kultur- och fritidsnämnden - Effektivitet i satsningar

##### Målbeskrivning

Kommunalt finansierade anläggningar ska om möjligt använda och informera om miljövänliga och energieffektiva material, maskiner, metoder och naturmiljövärden skall beaktas.

Indikator/ indikatorer	Målsättning KoF	Viktning	Kommentar
KoF - Besiktningar med miljökrav %	75 %	100%	Grönt = 75-100% Gult = 62.5-74.9% Rött = 0-62.4%

Viktning 100%. %-andel besiktningar som tagit upp miljökrav.

## Kommunens övergripande mål - Klimatarbete

Klimatarbetet i Salem innebär ett gemensamt ansvar för kommunen, dess invånare och företagen och syftar till ett klimatneutralt Salem senast år 2045.

### Klimat

#### Målbeskrivning

Kultur- och fritidsnämnden ska verka för att alla verksamheter arbetar för att nå målsättningen om ett klimatneutralt Salem senast år 2045.

Indikator/ indikatorer	Målsättning KoF	Viktning	Kommentar
KoF - Andel enheter som källsorterar, andel i enlighet med avfallsplanen	47 %	100%	Grönt = 47-100% Gult = 37-46,9% Rött = 0-36.9%

Viktning 100%. Andelen enheter som källsorterar, andel i enlighet med avfallsplanen(%).

Enheter som mätningen avser: Fritidsgården, Biblioteket, Bollplaner, Ishallen, Säby Sim- och sporthall, Villa Skönvik, Ersboda 4H, Skogsängshallen och Möllebadet.

Ändras till KoF Andel som källsorterar enligt avfallsplanen inomhusanläggningar. Fritidsgård, Bibliotek, Ishall, Säby sim- och sporthall, Villa Skönvik, Skogsängshallen, Fågelsångshallen, Ersboda 4H.

Ändras till KoF Andel som källsorterar enligt avfallsplanen utomhusanläggningar. Bollplaner, Möllebadet.

Viktning inomhus 60%. Utomhus 40%. Målsättning 47% inomhus och utomhus.

## Medarbetare - Perspektiv

### Kommunens övergripande mål - Attraktiv arbetsgivare

Salems kommun ska vara en attraktiv arbetsgivare

#### Attraktiv arbetsgivare

##### Målbeskrivning

Kultur- och fritidsförvaltningen ska ha en kompetent och välutbildad personal som trivs på jobbet.

Indikator/ indikatorer	Målsättning KoF	Viktning	Kommentar
KoF - Frisknärvaro	80 %	30%	Grönt = 80-100% Gult = 70-79.9% Rött = 0-69.9%

KoF - Medarbetarenkät HME	75 %	40%	Grönt = 75-100% Gult = 65-74% Rött = 0-64%
KoF - Personalavgångar	21.4 %	30%	Grönt = 0-21.4% Gult = 21.5-49.9% Rött = 50-100%

Viktning 100% fördelning.

Frisknärvaro. Frisknärvaro för Kultur- och fritidsförvaltningen. Totala andelen av personalen som är friska under året i %. Resultatet hämtas från värdet max 0-14 sjukdagar.

Medarbetarenkät - jämför i kommunen. Förvaltningens indikator vad avser HME - hållbart. Medarbetarindex/ organisationsklimat skall ligga över referensvärde 77, i kommunens medarbetarenkät eller motsvarande. Mätvärdet "Organisationsklimat" i kommunens medarbetarenkät eller motsvarande.

Personalavgångar. Hur många anställda slutar under året på Kultur- och fritidsförvaltningen (omsättning internt + externt). 21.4% motsvarar 3 st anställda. 50% motsvarar 7 st anställda.

## Ekonomi - Perspektiv

Salems kommun skall ha en stabil ekonomi.

## Kommunens övergripande mål - Stabil ekonomi

### Kultur- och fritidsnämnden - Ekonomi

#### Målbeskrivning

Kultur- och fritidsnämnden ska uppvisa en ekonomi i balans och en hög prognossäkerhet.

Indikator/ indikatorer	Målsättning KoF	Viktning	Kommentar
KoF - Ekonomi i balans %	100 %	60%	Grönt = 100% Gult = 99.1-99.9% Rött = 0-99.0%
KoF - Hög prognossäkerhet %	100 %	40%	Grönt = 100% Gult = 99.0-99.9% Rött = 0-98.9%

Viktning 100% fördelning

Ekonomi i balans definieras att nämndens resultat följer budget. Övergripande indikator.

Nämndens helårsresultat i förhållande till budget.

Hög prognossäkerhet definieras som att nämndens helårsprognos första kvartalet stämmer med årsbokslut. Övergripande indikator.

Nämndens helårsprognos första kvartalet i förhållande till årsbokslut.



Kultur- och fritidsnämnden

Dnr. KFN/2023:25 - 805

**KoF § xx**

**3**

## **Information: Verksamhetsrapport Medley Säby sim- och sporthall 2022**

Medley AB, som är kommunens driftsentreprenör för Säby sim- och sporthall, redovisar sin verksamhetsrapport för Säby sim- och sporthall 2022. Säby Sim- och sporthall ligger i medleys kundnöjdhetssystem på 5,11 av 1-6 möjliga. Detta fördelat på Atmosfären på centret 5,07, Personalens bemötande 5,5 och Renlighet 4,75. Vilket innebär en ökning från 2021.

Säby Sim- och sporthall hade vid årets slut 1 430 st. medlemmar och hade totalt 85 331 st. besökare för 2022.

Skolsimmet har återhämtat sig efter pandemin men ändå fanns det lediga tider som inte bokades av skolorna. Simskoleansvarig upplever ändå ett bra samarbete med skolorna och arbetar vidare med att få alla att förstå hur viktigt det är med simkunnighet.

Under året gjorde Medley centralt en digitalisering av utbildningarna. Det har underlättat för anläggningarna att följa upp och säkra kompetensen i personalgruppen, samt kvalitetssäkra sin service.

### **Förslag beslut**

Kultur- och fritidsnämnden beslutar notera till protokollet att nämnden tagit del av redovisning avseende verksamhetsrapport Medley Säby sim- och sporthall 2021.

---

Beslutsexpediering:

Arkiv

.....  
Ordf. sign.      Just. sign.



Kultur- och fritidsförvaltningen  
Henrik Svensson  
Nämndsekreterare/Fritidskonsulent

Kultur- och fritidsnämnden

## Redovisning av Verksamhetsrapport Medley Säby sim- och sporthall 2022

### Förslag till beslut

Kultur- och fritidsnämnden beslutar notera till protokollet att nämnden tagit del av redovisning avseende verksamhetsrapport Medley Säby sim- och sporthall 2021.

### Ärendet

Medley AB, som är kommunens driftsentreprenör för Säby sim- och sporthall, redovisar sin verksamhetsrapport för Säby sim- och sporthall 2022.

Säby Sim- och sporthall ligger i medleys kundnöjdhetssystem på 5,11 av 1-6 möjliga. Detta fördelat på Atmosfären på centret 5,07, Personalens bemötande 5,5 och Renlighet 4,75. Vilket innebär en ökning från 2021.

Säby Sim- och sporthall hade vid årets slut 1430 st medlemmar, en minskning med 110 st från december året innan. Däremot såg Medley en ökning med 18 300 besök från föregående år vilket totalt gav 85 331 st besök för 2022. Sannolikt en effekt av återgång efter pandemin.

Även skolsimmet återhämtat sig efter pandemin men ändå fanns det lediga tider som inte bokades av skolorna men simskoleansvarig har bra samarbete med skolorna och arbetar vidare med att få alla att förstå hur viktigt det är med simkunnighet.

Under året gjorde Medley centralt en digitalisering av utbildningarna. Det har underlättat för anläggningarna att följa upp och säkra kompetensen i personalgruppen, samt kvalitetssäkra sin service.

Sammantaget hade Medley ett bra år 2022 och samarbetet med kommunen uppskattas.

Annika Holmertz  
Kultur- och fritidschef

Henrik Svensson  
Nämndsekreterare/Fritidskonsulent

### Bilaga

Verksamhetsrapport 2022 Medley Säby sim- och sporthall





# Verksamhetsrapport 2022

*Medley Säby sim- och sporthall*



# Innehållsförteckning

Inledning	3
Verksamhetsbeskrivning	4
Simhall	4
Simskola	4
Skolsim	5
Gruppträning	5
Gym	6
Medlemmar	6
Besökare	7
Kundundersökningar – Årliga stora undersökningen	7
Utveckling över åren	8
Medarbetarundersökning	8
Säkerhet	9
Städning	9
Fastigheten/underhållsplan	9
Summering	10

# Inledning

År 2022 skedde det en del förändringar centralt inom Medley. Exempelvis gjorde vi en digitalisering av våra utbildningar i ett system som heter Learnster. Detta var riktigt bra då det har blivit lättare för anläggningarna att följa upp och säkra kompetensen i personalgruppen, samt kvalitetssäkra vår service. Vi gjorde även ett byte av egenkontrollsystem från Oebas till Senovic. Detta uppskattas av medarbetarna då Senovic är mer lätthanterlig, tydlig och täcker många fler områden än bara städrutiner. Nu har vi flera verksamhetsområden samlade inom samma system för att få en lättare och mer överskådlig syn på helheten.

I Säby sim- och sporthall rullade år 2022 för övrigt bra. Mycket hände i anläggningen under året som var, och ni kan läsa mer i detalj om verksamhetsområdena vidare i rapporten.


/AC Tanja Ikäheimo Pajala  
*Anläggningschef Säby sim- och sporthall*  
25/4-2023

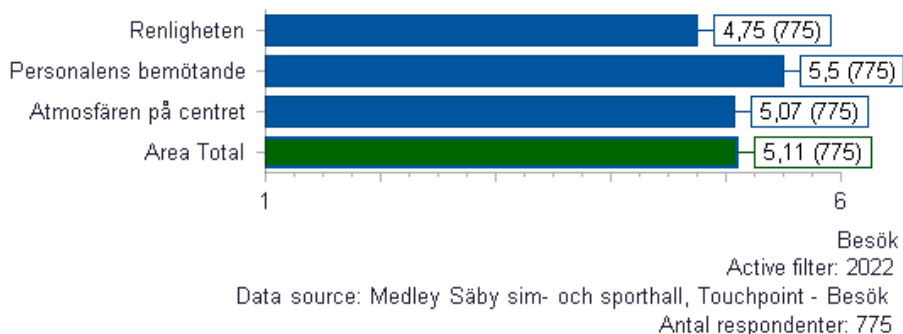
# Verksamhetsbeskrivning

## Simhall

Många verksamheter delade på bassängschemat i Säby. Vi hade tider för skolsim, simföreningen, samt allmänheten. Allmänheten hade den största delen av bassängschemat fördelat på motionssim, bad och lek samt musikaftnar. Vi hade även tider för vatten träning, badkalas samt privata simskolor. Vi startade även under 2022 upp nytt badkoncept som bl.a innebär att hitta på aktiviteter i simhallen för barn under helger och lov. Vi har gjort detta i Säby i form av personal-ledda lekar och övningar, tipspromenader, bingobrickor, disco samt Flodis som kommer och hälsar på med mera. Detta har uppskattats av kunder, vuxna som barn, och vi fortsätter i samma anda med event även i år.

Enligt vårt kundundersökningsprogram fick vi fortfarande en fin värdering på besöket i simhallen som helhet.

 Besöket



## Simskola

Under år 2022 har vi haft 103 simkurser totalt för barn där beläggningsen i snitt låg på 93%. Dessa kurser innefattar Minisimskolor, Steg 1-3, Fokus vattenvana, Intensivsimskolor etc.

Vi testade även att lägga in 2 perioder vuxensimskola under hösten då vi fick frågor om det och där låg beläggningsen på 100%.

Utöver detta har vi haft 13 st crawlkurser där beläggningsen låg på 78%.

Resultatet från kundundersökningarna visar på fortsatt nöjda simskolekunder där upplevelsen av våra instruktörer fick mycket fina resultat som ni kan se överst på nästa sida.

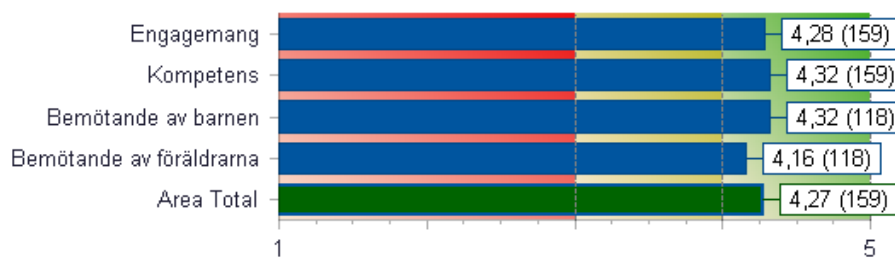


NPS



Nöjdhet

## Upplevelse av instruktörer



Upplevelse av instruktörer

Active filter: 2022

Data source: Medley Säby sim- och sporthall, Touchpoint - Kurser

Antal respondenter: 159

## Skolsim

År 2022 hade vi ordinarie skolsim under V. 3-23 samt V. 35-50. Dock så testade vi på att låta skolor som ville boka in sig extra under loven, få göra det, och det har fungerat fint. Detta gjorde vi under påsk- och höstlovet. Lärarna tog stort ansvar och verkligen såg till att eleverna dök upp under loven så detta blev ett lyckat test som vi fortsatt med efter det. V. 25 hade vi även extra-sim där elever kom blandat från kommunens skolor för att öva lite mer på simningen, även detta fungerade så pass bra att vi kommer erbjuda det i år igen. Skolorna började boka på sig bättre igen på skolsimmet än under de 2 senaste åren (och det har helt klart att göra med att pandemin är över), men vi hade dock fortfarande lite lediga tider som ej blev bokade av skolorna. Det fanns med andra ord möjlighet för fler klasser och elever till skolsim, men våran simskoleansvarig har bra samarbete med skolorna och vi arbetar med att få alla att förstå hur viktigt det är med simkunnighet.

## Gruppträning

Gruppträningen gick fortsatt bra på Medley i Salem. Kunderna var nöjda med de pass som erbjöds och vi försöker hela tiden jobba med ett varierat GT-schema där det erbjuds något för alla: Yoga, styrketräning, konditionspass, danspass, vattenträning, pass som riktar sig för en specifik åldersgrupp etc. Vi jobbar med ett schema terminsvis som även är dynamiskt, där vi kan ändra pass vid behov och möjlighet, löpande efter kundernas önskemål. Under slutet av 2022 exempelvis tog vi bort en del utomhuspass, som gick varma under pandemin,

och när den avtog märkte vi att många ville gå in igen och träna inomhus. Inomhus passen blev fler och med större variation. Vi ser verkligen att gruppträningen är en otroligt viktig del i kundnöjdheten och hjälper till att lyfta den till högre nivåer.

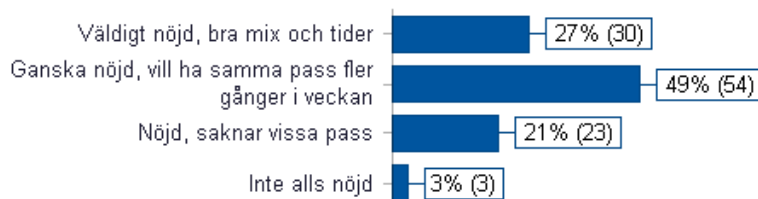
Under 2022 har vi lagt mycket fokus på att utveckla vår vattenträning. Vi har erbjudit våra instruktörer vidareutbildningar, inspirationsträffar och nya pass inom vattenträningen. Allt detta för att höja upp fokuset på hur bra det är att träna i vattnet samt visa på bredden som finns för träning i vattnet.

Vi erbjuder Vattengympa, Vattengympa Intensiv & Vattenträning Intervall på Medley Säby Sim-och Sporthall. Vi hade under 2022 fem pass per vecka. Våra vattenpass är väldigt populära och oftast fulla.

## Är du nöjd med gruppträningsschemat?



Hur nöjd är du med gruppträningsschemat på din anläggning?



Gruppträningsschemat

Active filter: 2022

Data source: Medley Säby sim- och sporthall

Total respondents:: 110

## Gym

I slutet på året (september) fick vi in 2 nya maskiner i gymmet: Hiphtrust samt Stairclimber. Många kunder hade önskemål om dessa så vi bestämde oss för att investera i dem. Lyckat beslut och de används flitigt som allt annat.

Vi lanserade även ett nytt koncept för våra medlemmar som kallas Träningsresan. Alla medlemmar erbjuds kostnadsfria träffar med instruktör som hjälper dem i sin träningsresa. Detta är för både nybörjare samt kunder som kommit längre i träningen. Vi anpassar antalet träffar och innehållet så kunder får hjälp och tips på deras nivå. Vi visar träningsprogram i gymmet, föreslår pass de kan testa på samt pratar om vikten av variation och helhetstänk.

## Medlemmar

I december år 2022 hade vi 1430 medlemmar, en minskning på 110 st från december året innan. I December 2022 hade vi ett snitt där medlemmarna stannade hos oss i 15 månader.

## Besökare

Besökarna för året uppgick till 85331 st (ej unika). En ökning med 18300 besök från föregående år som hade ovanligt låg besöksstatistik pga. pandemin.

## Kundundersökningar – Årliga stora undersökningen

Kundundersökningar skickas ut löpande under året. Här nedan kan ni se hur trenden för besöket låg under året 2022:

### Besöket - Trend



	2022 Jan	2022 Feb	2022 Mar	2022 Apr	2022 May	2022 Jun
Renligheten	4,68	4,59	4,8	4,9	4,52	5
Personalens bemötande	5,3	5,34	5,46	5,6	5,24	5,68
Atmosfären på centret	4,99	4,92	5,13	5,15	4,94	5,21
Area Total	4,99	4,95	5,13	5,22	4,9	5,3



2022 Jul	2022 Aug	2022 Sep	2022 Okt	2022 Nov	2022 Dec	
4,9	4,9	4,84	4,61	4,53	4,7	▲ 0,17
5,55	5,52	5,63	5,36	5,71	5,58	▼ -0,13
5,32	5,09	5,03	4,97	5,02	5,2	▲ 0,18
5,26	5,17	5,17	4,98	5,09	5,16	▲ 0,07

Fortsatt fina resultat som vi är nöjda över. Detta visar att vi håller en jämn och bra standard på anläggningen och levererar ett bra utbud med trevlig atmosfär för kunderna. Personalens bemötande ligger på topp jämnt över året och vi jobbar aktivt för att hjälpa och vara tillmötesgående mot kunderna.

## Utveckling över åren

Medley Anläggningens namn

År	<i>Bad barn/ungd</i>	<i>Bad Vuxna</i>	<i>Förening</i>	<i>Gym/GT</i>	<i>Simkurs</i>	<i>Skolsim</i>
2022	3694	10291	1	56248	1262	3570*
2021	1281	7792	1	48060	1118	2853*
2020	4222	9437	0	42000	809	1220*

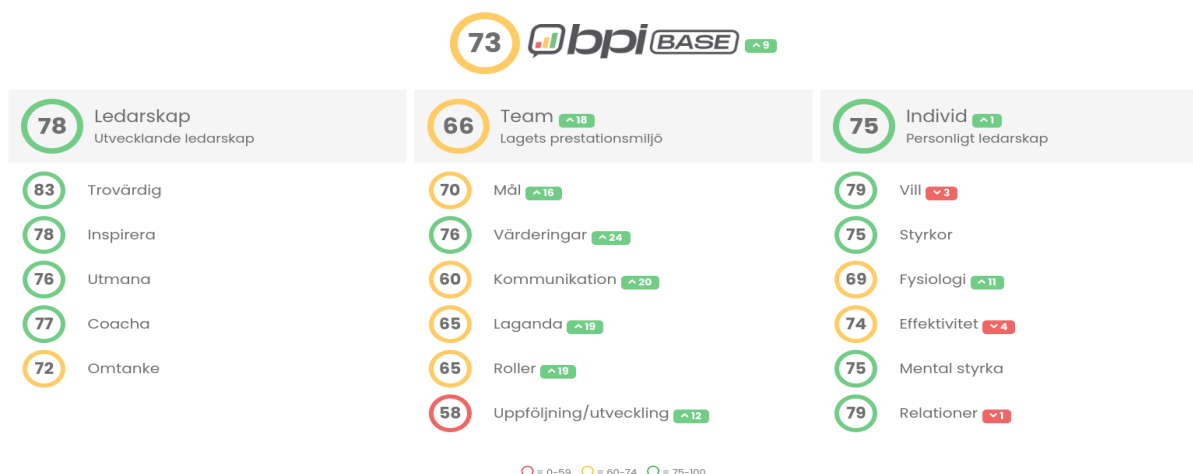
\* *Ofullständiga uppgifter, estimat.*

Vi ser att nästan all besöksstatistik går uppåt igen efter pandemi-åren, men det tar ett tag att bygga upp verksamheten igen. Vi tror starkt på det nya konceptet i simhallen där vi gör aktiviteter för barn och hoppas på det sättet få kommuninvånarna att nyttja simhallen mer igen.

## Medarbetarundersökning

Vi har under år 2022 genomfört två medarbetarundersökningar, en mindre i april och en större i oktober. Under 2022 fick vi in några nya personer i personalgruppen som kom in med nytänk och bra idéer. En ny ansvarig för café/shop/reception, en ny ansvarig för simskola/skolsim samt en person som jobbar mycket in mot gymmet med träningsresan för kunderna. Med så pass många nya personer i en liten personalgrupp tar det ett tag innan alla hittar sin roll och plats, därför fokuserade vi mycket på teamet när vi gjorde våran handlingsplan efter medarbetarundersökningen som också visade att teamet var det område som vi behöver jobba mest med, trots att det inte var så dåliga resultat ändå, samt att de redan var bättre än undersökningen innan. Ni ser resultaten av undersökningen på nästa sida.





## Säkerhet

Vi utförde livräddningstestet Guldbojen 2 ggr under förra året, en i april/maj innan sommaren, samt en i oktober/november innan årets slut. I samband med detta hade vi även HLR för personalen. Dessa 2 moment är obligatoriska för att jobba hos oss. Samma person som åren innan var fortsatt SBA-ansvarig hos oss och utförde och kontrollerade protokollerna löpande genom året när vi fick dem.

## Städning

Vi lägger ner stor vikt på städningen vilket vi också kunde se i kundundersökningen där vi fick 4,75 i betyg på en skala 1-6, som ni kan se på sid. 2 tidigare i rapporten. Vi gör så gott vi kan för städet är otroligt viktigt i en äldre anläggning. Vi fick fortsatt kommentarer om att det är rent i anläggningen men att viss uppfräschning av exempelvis omkl.rum och duschar skulle behövas. Några exempel på kommentarerna från kundundersökningen:

*“Renovering. Fräscha till bara så det ser mer nytt ut.”*

*“Miljön är lite nergången, slitet”*

*“Bättre omklädningsrum”*

*“Rusta simhallen/omklädningsrum. Är rätt slitet.”*

## Fastigheten/underhållsbehov

Utöver status på vissa delar av fastigheten (som ingen av oss just nu rör över mer än att göra det bästa av situationen och laga samt rusta det vi kan), upplever vi att samarbetet med kommunen fungerat otroligt bra! Vi har alltid haft nära kontakt med driften som oftare behöver befinna sig i anläggningen, och det är mycket tydligt vilka kontaktpersoner i kommunen vi ska vända oss till i olika ärenden. Vi önskar och hoppas såklart på fortsatt fint samarbete även framöver.

## Summering och feedback till kommunen

Vi tycker att år 2022 gick bra överlag. Vi arbetar som tidigare nämnt för att skapa en trygg och trevlig atmosfär för kommunens invånare, vilket de flesta uppskattar. Jag vill än en gång bara poängtera att vi uppskattar samarbetet med Salems kommun och önskar att det blir fler år framöver vi får fortsatt förtroende för detta.



Kultur- och fritidsnämnden

Dnr. KFN/2023:34

**KoF § xx**

**4**

## **Svar på remiss Policy och riktlinjer för lokalförsörjning**

Kommunstyrelseförvaltningen önskar remissvar från Kultur- och fritidsnämnden avseende ”Ny lokalförsörjningspolicy och lokalförsörjningsprocess i Salems kommun. Svar skall ha inkommit senast 22 september 2023.

Syftet med den nya policyn och riktlinjerna är att skapa en tydlig ansvarsfördelning för olika steg i lokalförsörjningsprocessen och skapa en tydlig beslutsordning som är direkt kopplad till kommunens ordinarie budgetprocess där stora strategiska vägval utreds noggrant och lyfts till politiskt beslut i tidigt skede. Förslaget är berett i dialog med förvaltningarna.

### **Förslag till beslut**

Kultur- och fritidsnämnden beslutar att man ej har något att erinra över upprättat förslag till Policy och riktlinjer för lokalförsörjning för Salems kommun.

---

Beslutsexpediering:

Kommunstyrelseförvaltningen

.....  
Ordf. sign.

.....  
Just. sign.



Kultur- och fritidsförvaltningen  
Annika Holmertz  
Kultur- och fritidschef

Kultur- och fritidsnämnden

## Svar på remiss Policy och riktlinjer för lokalförsörjning

### Förslag till beslut

Kultur- och fritidsnämnden beslutar att man ej har något att erinra över upprättat förslag till Policy och riktlinjer för lokalförsörjning för Salems kommun.

### Sammanfattning av ärendet

Syftet med den nya policyn och riktlinjerna är att skapa en tydlig ansvarsfördelning för olika steg i lokalförsörjningsprocessen och skapa en tydlig beslutsordning som är direkt kopplad till kommunens ordinarie budgetprocess där stora strategiska vägval utreds noggrant och lyfts till politiskt beslut i tidigt skede. Förslaget är berett i dialog med förvaltningarna. Svar skall ha inkommit senast den 22 september 2023.

### Ärendet

Arbetet med att planera för och förse kommunens verksamheter med ändamålsenliga och kostnadseffektiva verksamhetslokaler i takt med förändrade behov är en lång process som innefattar många olika steg och involverar många olika parter inom kommunens organisation, från tidiga behovsprognoser och framtagande av nya detaljplaner till projektering och genomförande av nybyggnads- och ombyggnadsprojekt. För att skapa en tydligare ordning i arbetet med kommunens lokalförsörjning har kommunstyrelsensförvaltning i samråd med övriga förvaltningar utarbetat ett förslag till ny lokalförsörjningspolicy och riktlinjer för lokalförsörjningsprocessen. Syftet med dessa styrdokument är att tydliggöra roller och ansvar i lokalförsörjningsprocessen och en tydlig beslutsgång för varje enskilt lokalprojekt som också hänger ihop med kommunens process för mål och budget.

### *Kultur- och fritidsförvaltningens synpunkter*

Kultur- och fritidsförvaltningen ser positivt på en tydlig ansvarsfördelning för olika steg i lokalförsörjningsprocessen. Att på ett strukturerat sätt tidigt påbörja olika processer för lokaler gör att olika delar kan vägas in tidigt, inte minst verksamhetens önskemål. Tydlig ansvarsfördelning och flöde gör att varje process hanteras på liknande sätt. Det gör att vi som förvaltning har lättare att vara delaktiga i de processer som berör vår förvaltning.





### **Finansiering**

Policy och riktlinjer lokalförsörjning hanteras inom ordinarie budgetram för Kultur- och fritidsförvaltningen.

Annika Holmertz  
Kultur- och fritidschef

### **Bilagor**

Beslut KS 2023-05-29 §57 Lokalförsörjning

Tjänsteutlåtande Ny lokalförsörjningspolicy och lokalförsörjningsprocess i Salems kommun

Bilaga 1 Lokalförsörjningspolicy Salems kommun

Bilaga 2 Riktlinjer för lokalförsörjningsprocessen i Salems kommun

Bilaga 3 Flödesschema lokalförsörjningsprocessen i Salems kommun





Kommunstyrelsen

## KS § 57

KS/2023:163

### Policy och riktlinjer för lokalförsörjning

Syftet med den nya policyn och riktlinjerna är att skapa en tydlig ansvarsfördelning för olika steg i lokalförsörjningsprocessen och att skapa en tydlig beslutsordning som är direkt kopplad till kommunens ordinarie budgetprocess där stora strategiska vägval utreds noggrant och lyfts till politiskt beslut i tidigt skede. Förslaget är berett i dialog med övriga förvaltningar.

Ärendet beskrivs i tjänsteskrivelse daterad 2023-04-27.

#### Kommunstyrelsens beslut

Kommunstyrelsen beslutar att skicka remiss till samtliga nämnder avseende förslag till ny lokalförsörjningspolicy och riktlinjer för lokalförsörjningsprocessen.

---

Delges:  
Samtliga nämnder

Ordf. sign.

Just. sign.



Kommunstyrelseförvaltningen  
Jesper Schönberg  
Lokalstrateg

Kommunstyrelsen

## Ny lokalförsörjningspolicy och lokalförsörjningsprocess i Salems kommun

### Förslag till beslut

Kommunstyrelsen beslutar att skicka remiss till samtliga nämnder avseende förslag till ny lokalförsörjningspolicy och riktlinjer för lokalförsörjningsprocessen.

### Sammanfattning av ärendet

Syftet med den nya policyn och riktlinjerna är att skapa en tydlig ansvarsfördelning för olika steg i lokalförsörjningsprocessen och att skapa en tydlig beslutsordning som är direkt kopplad till kommunens ordinarie budgetprocess där stora strategiska vägval utreds noggrant och lyfts till politiskt beslut i tidigt skede. Förslaget är berett i dialog med övriga förvaltningar.

### Ärendet

Arbetet med att planera för och förse kommunens verksamheter med ändamålsenliga och kostnadseffektiva verksamhetslokaler i takt med förändrade behov är en lång process som innefattar många olika steg och involverar många olika parter inom kommunens organisation, från tidiga behovsprognoser och framtagande av nya detaljplaner till projektering och genomförande av nybyggnads- och ombyggnadsprojekt. För att skapa en tydligare ordning i arbetet med kommunens lokalförsörjning har kommunstyrelsens förvaltning i samråd med övriga förvaltningar utarbetat ett förslag till ny lokalförsörjningspolicy och riktlinjer för lokalförsörjningsprocessen. Syftet med dessa styrdokument är att tydliggöra roller och ansvar i lokalförsörjningsprocessen och en tydlig beslutsgång för varje enskilt lokalprojekt som också hänger ihop med kommunens process för mål och budget.

### Remissen

Remissvaret ska innehålla nämndens synpunkter på förslag till ny policy och riktlinjer. Svaret ska vara Kommunstyrelsens förvaltning tillhanda senast den 22 september 2023.

Mats Bergström  
Kommundirektör

Jesper Schönberg  
Lokalstrateg





**Bilagor**

1. Lokalförsörjningspolicy Salems kommun
2. Riktlinjer för lokalförsörjningsprocessen i Salems kommun
3. Flödesschema lokalförsörjningsprocessen i Salems kommun

**Delges**

Kultur- och fritidsnämnden

Socialnämnden

Barn- och utbildningsnämnden

Tekniska nämnden

Bygg- och miljönämnden





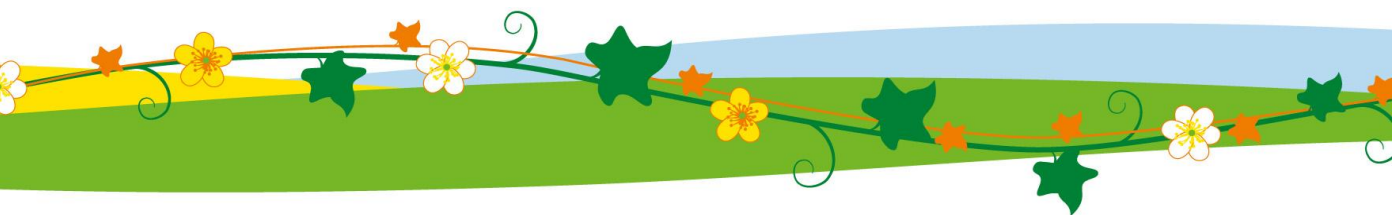


Salems  
kommun

# Lokalförsörjningspolicy

## för Salems kommun

Remissversion



2023-04-26  
Jesper Schönberg  
KSF/Kansliet



## Bakgrund

Lokaler utgör närmast efter personal den största enskilda utgiftsposten i kommunens resultaträkning. En effektiv och ändamålsenlig lokalförsörjning är av stor betydelse för kommunens ekonomiska utveckling då den syftar till att säkerställa att kommunen över tid bygger upp ett lokalbestånd av funktionella och kostnadseffektiva verksamhetslokaler som under hela sin livscykel väl svarar mot verksamheternas och kommuninvånarnas behov. Målet är att lokalerna ska tillgodose behoven utan att ianspråkta mer ekonomiska resurser än behövt.

## Syfte

Policyn är ett styrande dokument som tydliggör en övergripande ansvarsstruktur för kommunens lokalförsörjningsarbete i syfte att detta arbete bedrivs på ett effektivt och ändamålsenligt sätt för att bidra till att kommunens övergripande strategiska mål uppnås.

Genom att ge beslutsfattare möjlighet till tidiga strategiska vägval kring alternativ användning av fastighets- och lokal innehav som bygger på en helhetssyn avseende kommunens utveckling och framtida resursbehov, skapas förutsättningar till ökad effektivitet i kommunens resursanvändning och att minska risken för stuprörstänkande och missriktade prioriteringar.

Arbetet med kommunövergripande lokalförsörjning syftar till att samordna organisering och planeringen av nuvarande och framtida lokalbehov, samordna försörjningen av mark och genomförande av lokalprojekt utifrån målsättningen att upprätthålla högsta effektivitet och kommunnytta.

Uppföljning av policyn sker inom ramen för den ordinarie verksamhetsuppföljningen.

## Styrande principer för Salems lokalförsörjning

- Kommunens arbete med lokalförsörjning ska ske på ett sådant sätt att kommunens bestånd av verksamhetslokaler kontinuerligt anpassas i storlek till verksamheternas föränderliga behov så att verksamheterna har tillgång till rätt mängd funktionella lokaler utan att lokalerna ianspråkta mer ekonomiska resurser än nödvändigt.
- Kommunens verksamheter ska ha incitament att eftersträva en effektiv lokalanvändning.
- Kommunens bestånd av verksamhetslokaler ska huvudsakligen utformas och dimensioneras utifrån den kommunala verksamhetens behov.



- Behovet av verksamhetslokaler kan både tillgodoses genom egenägda eller inhyrda lokaler. I de fall olika alternativ till lösning av lokalbehov föreligger, ska det alternativ som bedöms ge störst nytta per skattekrona över tid väljas.

## Ansvarsfördelning för kommunens lokalförsörjning

### Kommunfullmäktige

Kommunfullmäktige är ägare och ansvarar för samtliga strategiska fastighetsinnehavs- och lokalförsörjningsfrågor. Kommunfullmäktige beslutar om de ekonomiska ramar, direktiv och riktlinjer som är styrande för innehav, förvaltning och utveckling av mark, fastigheter och lokalförsörjning.

### Kommunstyrelsen

Kommunstyrelsen har ansvar för kommunens samlade strategiska lokalförsörjning och att tillse att kommunens lokalförsörjningsarbete bedrivs på ett ändamålsenligt sätt som bidrar till att kommunens övergripande och strategiska mål uppnås.

Kommunstyrelsen har ansvar för den övergripande analysen och planeringen avseende fastighetsinnehav, lokalförsörjning och nyttjandet av kommunens mark, fastighets- och lokalbestånd samt frågor som rör förändrad fastighets/lokalanvändning, ny- till- och ombyggnad. Kommunstyrelsen säkerställer att effektiva incitament, styrdokument och arbetssätt etableras.

Kommunstyrelsen ansvarar för att till kommunfullmäktige föreslå de styrdokument som fastställer hur de långsiktiga och strategiska fastighetsinnehaven, och den långsiktiga strategiska lokalplaneringen och lokalförsörjningen ska bedrivas. Kommunstyrelsen har ansvaret att fastställa riktlinjer, mål och direktiv för köp, försäljning och användning av fastigheter.

Kommunstyrelsen fastställer riktlinjer avseende kommunens lokalförsörjningsprocess.

### Nämnder

Nämnderna ansvarar för att prognostisera och planera sina lokalbehov med tillräcklig framförhållning för att säkerställa att behoven kan mötas av ny eller utökad verksamhet i tid.

Facknämnderna ansvarar för att beskriva lokalernas storlek, utformning och funktion för sina lokaler utifrån verksamhetens behov.

Nämnden ska när man beskriver sina behov ta särskild hänsyn till ekonomiska effekter av de krav som ställs för att säkerställa att kommunens nya verksamhetslokaler blir både ändamålsenliga och kostnadseffektiva.

### Tekniska nämnden

Tekniska nämnden ansvarar för ägandet och förvaltandet av kommunens fastighetsbestånd, inklusive samtliga verksamhetsfastigheter. Nämnden har i uppdrag att tillhandahålla



Salems  
kommun

verksamhetslokaler åt kommunens verksamheter samt att utveckla, äga och förvalta fastigheterna. Nämnden ansvarar för att mark, byggnader och anläggningar upprätthålls i enlighet med lagar, myndighetskrav och kommunfullmäktiges mål, direktiv och riktlinjer. De ägda fastigheternas tekniska status ska dokumenteras, långsiktigt planeras och underhållas, så att fastigheterna bibehåller sin funktion, om det är motiverat ur ett fastighetsekonomiskt och kommunekonomiskt helhetsperspektiv. Fastighetsförvaltningen ska organiseras och planeras för en kostnadseffektiv hantering.

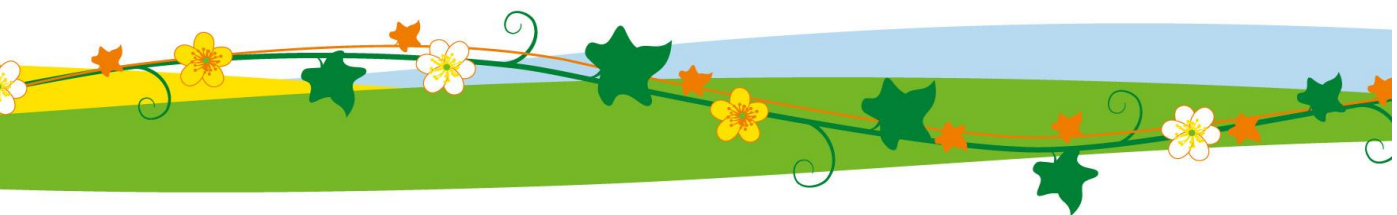
Tekniska nämnden förfogar över investeringsmedel för samtliga beslutade lokalprojekt.



Salems  
kommun

# Riktlinjer för lokal försörjningsprocessen

Remissversion



2023-04-26  
Jesper Schönberg  
KSF/Kanslienheten



## Innehåll

### Riktlinjer för lokalförsörjningsprocessen i Salems kommun

<b>1 Syfte och mål</b>	3
<b>2 Ansvar &amp; roller i lokalförsörjningsprocessen</b>	3
Kommunfullmäktige	4
Kommunstyrelsen	4
Kommunstyrelsens förvaltning	5
Nämnder	6
Fackförvaltningar	6
Tekniska nämnden	7
Miljö- och samhällsbyggnadsförvaltningen	7
<b>3 Beskrivning av lokalförsörjningsprocessen</b>	8
Utredningsskede	8
Programskedet	11
Projekteringsskede	13
Genomförandeskede	15
Avslut	16
<b>4 Tillämpning av processen för olika typer av projekt</b>	17
Nybyggnad	17
Större underhållsprojekt	17
Verksamhetsanpassning	17
Brådslande projekt	18
Inhyrning av lokaler från andra fastighetsägare	18



# 1 Syfte och mål

Detta dokument syftar till att utgöra ramverk med riktlinjer för besluts- och arbetsordning, som säkerställer en effektiv och ändamålsenlig lokalförsörjning i Salems kommun. En ändamålsenlig lokalförsörjningsprocess har tydliga roller och ansvar för samtliga organisatoriska delar inom kommunen. Miljö- och samhällsbyggnadsförvaltningen äger och förvaltar en stor del av kommunens verksamhetslokaler. Lokalförsörjningsprocessen berör allt från verksamhetsplanering, rutiner för uppföljning och intern kontroll till målstyrning. I den kommunövergripande planeringen med den strukturerade lokalförsörjningsprocessen, finns förutsättningar för samordning med samhällsbyggnadsprocess och kommunens process för Mål och budget. Lokalförsörjningsprocessens mål:

- Fokus på funktion och resultat för kommunens, invånares, företagares och besökares samlade behov och utveckling
- Rätt kvalitet och effektivt genomförande.
- Kostnadseffektivitet ur ett livscykelperspektiv
- Funktionalitet, klart i tid
- Hålla ner klimatbelastningen från kommunens lokaler ur ett livscykelperspektiv
- Tydlig politisk beslutsprocess
- Tydlig fördelning av roll och uppdrag i tjänstemannaorganisationen
- Förutsättningar för fungerande samarbeten inom kommunen med en adekvat ansvars- och rollfördelning
- Skapa förutsättningar för en hög nivå av förtroende mellan alla aktörer/parter som ingår i processen
- Tillvarata kommunens samlade kompetens

# 2 Ansvar & roller i lokalförsörjningsprocessen

Riktlinjer för lokalförsörjningsprocessen i Salem kommun är den kommungemensamma processen och strukturerna som stödjer ett effektivt lokalförsörjningsarbete. Berörda roller och ansvar definieras till innehåll och hur de är relaterade till varandra.

## Kommunfullmäktige

Kommunfullmäktige är ägare och ansvarar för kommunen och samtliga strategiska fastighets- och lokalförsörjningsfrågor. Kommunfullmäktige beslutar om de ekonomiska ramar, direktiv och riktlinjer som är styrande för innehav, förvaltning och utveckling av mark, fastigheter och lokalförsörjning. Kommunfullmäktige beslutar i Mål och budget om:

- att ge kommunstyrelsen i uppdrag att starta programarbete för ett lokalbehov, och i samband med det avsätta investeringsmedel för lokalbehovet i sin plan för investeringsbudget.
- att ge kommunstyrelsen i uppdrag att påbörja projektering i samband med beslut om investeringsbudget.
- budgetram för de projekt som ska genomföras samt en investeringsreserv som förfogas av kommunstyrelsen. Investeringsreserven är avsedd för att kunna skjuta till investeringsmedel till projekt som av något skäl inte förväntas kunna uppnås inom den ursprungliga budgetramen, samt för att tilldela medel till investeringsbehov som uppstår plötsligt och är av brådskande karaktär.

## Kommunstyrelsen

Kommunstyrelsen har ansvar för den övergripande planeringen och analysen avseende fastighetsinnehav, lokalförsörjning och nyttjandet av kommunens mark, fastighets- och lokalbestånd samt frågor som rör förändrad fastighets/lokalanvändning, ny- till- och ombyggnad.

Kommunstyrelsen säkerställer att effektiva incitament, styrdokument och arbetsätt etableras.

Kommunstyrelsen initierar framtida revideringar av Lokalförsörjningsprocessen. Kommunstyrelsen ansvarar för att till kommunfullmäktige föreslå de styrdokument som fastställer hur de långsiktiga och strategiska fastighetsinnehaven, och den långsiktiga strategiska lokalplaneringen och lokalförsörjningen ska bedrivas. Kommunstyrelsen har ansvaret att fastställa riktlinjer, mål och direktiv för köp, försäljning och användning av fastigheter.

Kommunstyrelsen har ett övergripande ansvar för samtliga delar av lokalförsörjningsprocessen som vilar på kommunstyrelsens förvaltning.

Kommunstyrelsen beslutar om

- Att godkänna kommunens årliga Lokalresursplan, och i samband med det, fatta inriktningsbeslut avseende strategiska vägval i tidiga skeden avseende behov av nya verksamhetslokaler eller i frågor gällande förändringar av det befintliga lokalbeståndet.
- I samband med att lokalresursplanen godkänns, besluta om uppdrag/utredningar kopplade till de lokalbehov som beskrivs. Exempelvis uppdrag avseende lokaliseringstudier, förstudier av olika slag, livscykeleconomiska kalkyler för olika strategiska vägval, uppdrag avseende detaljplaner, etcetera. Eventuell budget för genomförande av uppdrag beslutas av kommunfullmäktige i samband med beslut om Mål och budget.



- Att, vid behov, tilldela ett projekt utökad budgetram genom att avsätta medel från investeringsreserven.
- godkännande av slutrapport i samband med att projekt avslutas.

### **Kommunstyrelsens förvaltning**

Kommunstyrelsens förvaltning svarar an gentemot kommunstyrelsen för analys och beredning av strategiska fastighets- och lokalfrågor samt bedömningar av förslag till större investeringar, alternativ användning i fastigheter, innehavsstrategi för fastigheter, inhyrningar, omförhandlingar, nybyggnader, ombyggnader och avvecklingar av fastigheter/lokaler.

Kommunstyrelsens förvaltning har en ledande strategisk lokalförsörjningsfunktion med uppgift att styra, samordna och följa upp kommunens lokalförsörjningsarbete. Lokalstrategen företräder kommunstyrelsens förvaltning och kommunkoncernen i strategiska lokalförsörjningsfrågor för samtliga verksamhetslokaler. Lokalstrategen har uppdraget att kontinuerligt utvärdera och utveckla kommunens lokalförsörjning, den samlade behovsbedömningen och totala försörjningen av lokaler. Lokalstrategen har en nyckelroll i arbetet med att synliggöra och lösa målkonflikter, analysera och avgöra slutliga förslag som bereds till beslut, med ett kommunalt helhetsperspektiv. Lokalstrategens uppdrag är att:

- Styra, leda och följa upp kommunens samlade och övergripande processer för lokalförsörjning, lokalbehovsbedömning och lokalresursplanering
- Utforma och utveckla rutiner inom lokalförsörjningsprocessen
- Ha det övergripande uppdraget att åstadkomma en effektiv samverkan mellan berörda parter gällande planeringen av kommunens utbyggnad och samlokalisering av verksamhetslokaler, hantera målkonflikter
- Analysera nämndernas lokalresursplaner
- Bedöma behov av utredningar och beställning av utredningar gällande olika alternativa lösningsförslag i tidiga skeden
- Utvärdera och bedöma behov, planstatus, alternativa prioriteringar
- Slutligt föreslå prioritering av ärenden till lokalresursplan
- Föreslå mark- och lokalanvändning (för verksamhetslokaler) ur ett helhetsperspektiv
- Samordna lokalutnyttjandet mellan fackförvaltningar
- Bereda och följa upp den årliga lokalresursplanen, med koppling till kommunens budget- och uppföljningsprocess samt investeringsstyrning.
- Säkra lokalresursplanens efterlevnad genom att vid behov bereda och lyfta principiellt betonade utvecklingsfrågor för beslut.
- Bedöma hur kommunen på effektivaste sätt löser lokalbehov genom att:
  - återanvända lokaler i befintligt skick
  - anpassa lokaler



- genomföra omdisponeringar
  - hyra in
  - låta bygga nya lokaler
  - avyttra lokaler
- 
- Följa upp och analysera de investeringsutgifter som lokalförsörjningen innebär för kommunen, liksom den ekonomiska utvecklingen avseende lokalkostnader för kommunens nämnder
  - Bygga upp och förvalta kommunens incitamentsbaserade internhyressystem.
  - Inneha beställarrollen gentemot Miljö- och samhällsbyggnadsförvaltningen
  - Föreslå prioriteringar till Mål- och budgetprocessen
  - Följa upp lokalförsörjningen mot kommunfullmäktiges mål och prioriteringar
  - Bereda lokalärenden inför beslut i kommunstyrelsen och kommunfullmäktige
  - Ta fram mål och nyckeltal för lokalförsörjning
  - Samordna fackförvaltningars lokalbehov, överväga och avväga effektivitet och ändamålsenlighet för helheten beaktat delarna såsom beställare av detaljplaner för kommunala verksamhetslokaler inom flera olika verksamhetsområden. Som beställare avväga och hantera intresse- och målkonflikter.

## Nämnder

Nämnderna ansvarar för att prognostisera och planera sina lokalbehov med tillräcklig framförhållning för att säkerställa att behoven kan mötas av ny eller utökad verksamhet i tid. Nämndens lokalbehovsprognos ska baseras på kommunens senast framtagna befolkningsprognos samt beslutad översiktsplan och andra relevanta uppgifter. Facknämndens lokalbehovsprognos utgör underlag för Salems kommuns lokalresursplan.

Nämnderna har ett övergripande ansvar för de delar av lokalförsörjningsprocessen som vilar på respektive förvaltning.

- Nämnderna ska yttra sig om vad som väger för och emot att en kommande verksamhet bedrivs i privat regi
- Nämnderna beslutar de lokalprogram som ligger till grund för det fortsatta arbetet med nya verksamhetslokaler inom sina respektive verksamhetsområden.

## Förvaltningar

Förvaltningen ska utse en kontaktperson för lokalfrågor som har i uppgift att ta fram de årliga lokalbehovsprognoserna. Förvaltningen ska utse en lokalsamordnare som har till uppgift att representera förvaltningen i lokalfrågor.

- Förvaltningen ska varje år ta fram en Lokalbehovsprognos, som sträcker sig under samma period som kommunens befolkningsprognos, avseende sin nämnds verksamhetsområden. En funktionell tidshorisont för Lokalbehovsprognos är 10 år.



- Förvaltningen tar fram lokalprogram i samråd med kommunstyrelsens lokalstrategifunktion, samt deltar löpande i planerings- och utvecklingsprojekt som sakkunnig i verksamhetsfrågor.
- Förvaltningen ansvarar för att skriva fram ärenden till beslut som fattas enligt lokalförsörjningsprocessen i sin respektive nämnd.
- Förvaltningen ska delta som sakkunnig i verksamhetsfrågor i arbetet med detaljplaner som innehåller mark avsedd för kommunala verksamhetslokaler inom sitt respektive verksamhetsområde.

### **Tekniska nämnden**

Tekniska nämnden har samma ansvar för prognostisering och planering av den egna verksamhetens lokalbehov som övriga nämnder. Utöver detta ansvarar tekniska nämnden för ägandet och förvaltandet av kommunens fastighetsbestånd, inklusive samtliga verksamhetsfastigheter. Nämnden har i uppdrag att tillhandahålla verksamhetslokaler åt kommunens verksamheter samt att utveckla, äga och förvalta fastigheterna. Nämnden ansvarar för att mark, byggnader och anläggningar upprätthålls i enlighet med lagar, myndighetskrav och kommunfullmäktiges mål, direktiv och riktlinjer. De ägda fastigheternas tekniska status ska dokumenteras, långsiktigt planeras och underhållas, så att fastigheterna bibehåller sin funktion, om det är motiverat ur ett fastighetsekonomiskt och kommuneekonomiskt helhetsperspektiv. Fastighetsförvaltningen ska organiseras och planeras för en kostnadseffektiv hantering.

Tekniska nämnden förfogar över investeringsmedel för samtliga beslutade lokalprojekt.

### **Miljö- och samhällsbyggnadsförvaltningen**

Miljö- och samhällsbyggnadsförvaltningen är kommunens fastighetsägare och förvaltare av verksamhetsfastigheter och verksamhetslokaler. Förvaltningen har uppdrag att tillhandahålla verksamhetslokaler åt kommunens verksamheter samt att utveckla, äga och förvalta fastigheterna. Miljö- och samhällsbyggnadsförvaltningen ansvarar för att kommunens ägda och förvaltade mark, byggnader och anläggningar upprätthålls i enlighet med lagar, myndighetskrav och kommunfullmäktiges mål, direktiv och riktlinjer. De ägda fastigheternas tekniska status ska dokumenteras, långsiktigt planeras och underhållas, så att fastigheterna bibehåller sin tekniska livslängd, om det är motiverat ur ett fastighetsekonomiskt och kommuneekonomiskt helhetsperspektiv. Fastighetsförvaltningen ska organiseras och planeras för en kostnadseffektiv hantering. Miljö- och samhällsbyggnadsförvaltningen ska i samverkan med lokalstrategen verka för en effektiv användning och utveckling av kommunens verksamhetslokaler som helhet.

Miljö- och samhällsbyggnadsförvaltningen ska delta i lokalprojekt i analyskedan och i tidiga skeden i egenskap av tekniskt sakkunnig. Från det att Miljö- och samhällsbyggnadsförvaltningen tagit emot beställning från kommunstyrelsens förvaltning avseende projektering av en lokal övergår uppdraget att driva projektet framåt till Miljö- och samhällsbyggnadsförvaltningen.



# 3 Beskrivning av lokalförsörjningsprocessen

Lokalförsörjningsprocessen i Salem kommun beskriver hela processen från tidigt identifierat behov via beställning till färdigställd och anpassad lokal för kommunala verksamheter (processkarta bilaga 3). Processen används för lokalplanering, nyproduktion, renoveringar och större lokalanpassningar inklusive planering av evakueringslösningar. Det övergripande syftet med processen är att tydliggöra ordningen för den politiska beslutsprocessen för anskaffning av verksamhetslokaler samt ordning och uppdragsfördelning kopplat till det arbete som utförs av kommunens tjänstemannaorganisation i samband med detta. Processen i sin helhet har ett starkt fokus på nybyggnad, renovering och anpassning inom det egenägda beståndet, men den berör också det samlade behovet av kommunalt finansierad verksamhet. I det första skedet av lokalförsörjningsprocessen, utredningsskedet, prognostiseras, utreds och planeras för hur hela det samlade behovet av kommunalt finansierad verksamhet ska hanteras, inklusive de behov som ska lösas genom etablering av fria aktörer.

## Utredningsskede

Utredningsskedet (punkt 1-7) avser perioden 10 till 5 år innan ett nytt behov uppstår. I detta skede prognostiseras samtliga verksamheters kommande lokalbehov, varefter olika möjliga lösningar utreds och analyseras för att slutligen leda fram till politiska beslut. Arbetet följer ett årshjul som är kopplat till kommunens budgetprocess så till vida att den varje år utmynnar i en Lokalresursplan som beslutas av kommunstyrelsen i februari för att därefter utgöra en del av beslutsunderlaget för kommunfullmäktiges Mål och budget.

### 1. Underhållsplan för det befintliga ägda lokalbeståndet

- Ansvarig Miljö- och samhällsbyggnadsförvaltningen
- Miljö- och samhällsbyggnadsförvaltningen ansvarar för att ta fram och årligen uppdatera en underhållsplan avseende samtliga byggnader i sitt fastighetsbestånd.
- Underhållsplanen ska tydliggöra ålder, bedömt skick och återstående livslängd på byggnadsdelar och tekniska system, samt bedömd kostnad för kommande åtgärder för renovering/utbyte genom felavhjälpare och planerat underhåll.
- I samband med att underhållsplanerna uppdateras ska också en lista tas fram där det framgår vilka renoveringsprojekt som bedöms nödvändiga att påbörja under de närmast kommande 10 åren.

### 2. Lokalbehovsprognos för 10 år

- Ansvarig Förvaltningschef
- Varje fackförvaltning ska årligen ta fram en Lokalbehovsprognos för var och en av sina nämnders verksamhetsområde.
- Lokalbehovsprognosen ska omfatta kommunens samlade behov, oavsett om behovet löses genom kommunalt driven verksamhet eller genom fristående aktörer.
- Lokalbehovsprognosen ska täcka utvecklingen av behoven för de närmast kommande 10 åren. Kopplat till prognosen behöver fackförvaltningen beskriva kapaciteten i det befintliga lokalbeståndet (inkluderat kapaciteten hos fristående aktörer som verkar i kommunen inom det aktuella verksamhetsområdet).
- I behovsprognosen ska fackförvaltningen beskriva behov av ombyggnader som bedöms vara önskvärda eller nödvändiga för att lokalerna ska stödja en verksamhetsförändring eller bättre stödja den nuvarande verksamheten.
- Som underlag för behovsprognosen ligger kommunens befolkningsprognos.
- Fackförvaltningar som bedriver verksamhet där dimensioneringen inte styrs av lagstiftning (som kultur- och fritidsförvaltningen) behöver istället utgå från uppdrag och program beslutade av kommunfullmäktige samt relevanta nyckeltalsjämförelser för att identifiera hur förändringar av befolkningsstorleken i olika kommundelar översätts till behov.

### **3. Förslag på lösningar och utredningar**

- Ansvarig Kommundirektör
- Kommunstyrelsens förvaltnings lokalstrateg tar fram förslag på utredningar som ska genomföras för nyligen identifierade behov (både avseende volymförändringar, verksamhetsanpassningar och behov av att renovera eller ersätta byggnader i det befintliga beståndet). Utredningarna syftar till att få fram bra beslutsunderlag för att direktörkunna göra nödvändiga strategiska vägval i ett tidigt skede.
- Utredningarna syftar till att så långt som möjligt på ett objektivt sätt klarlägga de mest relevanta alternativ till lösningar som finns att beakta för att nå långsiktig hållbar utveckling utifrån aspekterna social, ekonomisk, ekologisk hållbarhet, och med utökat fokus på hur de olika lösningarna står sig mot varandra ur ett tekniskt-, ekonomiskt, verksamhets- och medborgarperspektiv.
- Kommunstyrelsens förvaltning tar fram förslag på lösningar för de behov som sedan tidigare är utredda. Arbetet sker i nära samarbete med respektive fackförvaltning för att säkerställa att den långsiktiga planeringen av verksamheten hänger ihop med planeringen av nya verksamhetslokaler.
- Förslagen till lokallösningar ska innefatta en kortfattad redogörelse för om det finns planlagd mark för att lösa behovet eller om det behövs en ny detaljplan.



- Tillsammans med förslagen på lokallösningar ska redovisas förslag på nödvändiga evakueringslösningar i de fall där sådana blir aktuella. Förslag på evakueringslösningar ska tas fram i nära samarbete med berörd fackförvaltning.
- Kommunstyrelsens förvaltning tar fram förslag på vilka behov som ska lösas genom privata aktörer, såväl verksamhetsutövare som byggherre.
- Kommunstyrelsens förvaltning ska i samråd med Miljö- och samhällsbyggnadsförvaltningen ta fram grova nyckeltalsbaserade kostnadskalkyler för samtliga förslag på lokallösningar.

#### **4. Förslag remitteras till respektive nämnd**

- Ansvarig: Förvaltningschef
- Fackförvaltningens behovsprognos och kommunstyrelsens förvaltnings förslag till lösningar och utredningar för respektive nämnds behov ska samberedas av kommunstyrelsens förvaltning och berörd fackförvaltning och därefter remitteras till respektive nämnd.
- I remissvaret har nämnden möjlighet att yttra sig om de förslag till lösningar på behov som presenteras.
- Nämnden ska yttra sig om förslaget gällande vilka behov som ska lösas genom privata aktörer.
- Den tekniska nämnden har möjlighet att yttra sig om förslagen i lokalresursplanen utifrån sin roll som ansvarig för kommunens fastighetsinnehav och fastighetsförvaltning.

#### **5. Förslag till kommunövergripande Lokalresursplan**

- Ansvarig: Kommundirektör
- Efter remissrundan upprättar kommunstyrelsens förvaltning kommunens Lokalresursplan med förslag på lösningar av nämndernas behov.
- Remissvaren ska ingå som bilagor till Lokalresursplanen.
- Tillsammans med lokalbehoven redovisas sådana uppdrag knutna till lokalbehoven som behöver påbörjas mer än tre år före planerad byggstart. Det kan handla om olika typer av utredningar, förstudier, uppdrag avseende lokaliseringsutredningar och tidigt identifierade behov av eventuella nya detaljplaner.
- I Lokalresursplanen redovisas också uppdrag som beslutats i samband med tidigare års Lokalresursplaner och status för arbetet med dessa uppdrag.
- Eventuella förslag till lokalbehov som bedöms som lämpliga att lösa genom privata utförare ska presenteras i Lokalresursplanen.
- Lokalresursplanen är underlag för Mål och budget där de ekonomiska ramarna beslutas.

## 6. Antagande av kommunens Lokalresursplan

- Ansvarig: Kommunstyrelsen
- Kommunstyrelsen beslutar om att godkänna Lokalresursplanen.
- I samband med att Lokalresursplanen godkänns, beslutar kommunstyrelsen även om föreslagna uppdrag avseende utredningar, förstudier och liknande som behöver påbörjas mer än tre år före byggstart. Eventuell budget för genomförande av uppdrag beslutas av kommunfullmäktige i samband med beslut om Mål och budget.
- Inriktningsbeslut fattas om vilka behov som ska lösas genom privata utförare, byggherre respektive verksamhetsutövare.

## 7. Genomförande av uppdrag från Lokalresursplanen

- Ansvarig: Kommundirektör
- Kommunstyrelsens förvaltning får uppdrag och ansvarar för genomförandet av förstudier och utredningar avseende lokalbehov som identifierats i Lokalresursplanen
- Så snart som möjligt efter att kommunstyrelsen fattat beslut om strategiskt vägval som föranleder behov av en ny detaljplan ska kommunstyrelsens förvaltning ta upp detta i planeringen för att så långt som möjligt säkerställa att detaljplanen är klar när bygget behöver starta.
- Kommunstyrelsens förvaltnings lokalstrateg är kommunstyrelsens beställare och sammankallande i utredningsarbetet och tillser att lokalsamordnare från berörd fackförvaltning och representant från Miljö- och samhällsbyggnadsförvaltningen bereds möjlighet att delta i utredningsarbetet i nödvändig omfattning.
- Lokalsamordnare från aktuell fackförvaltning ska delta i utredningsarbetet som fackförvaltningens representant och sakkunnig i verksamhetsfrågor.
- Representant från Miljö- och samhällsbyggnadsförvaltningen ska delta som teknisk sakkunnig i byggnadstekniska frågor.
- Miljö- och samhällsbyggnadsförvaltningen ska utreda alternativ och lämna underlag för beslut på uppdrag av kommunstyrelsens förvaltning.

## Programskedet

Med programskedet (punkt 8-16) avses perioden 3 till 2 år före byggstart. Skedet inleds med att kommunfullmäktige beslutar om plan för investeringsbudget om 3 år och sträcker sig fram till nästkommande budgetfullmäktige.

Under programskedet ska fackförvaltningen i samråd med kommunstyrelsens förvaltning i detalj utveckla beskrivningen av lokalbehovet i form av ett lokalprogram och ett rumsfunktionsprogram. Målsättningen är att hitta en balanserad nivå där lokalerna utformas så att de på ett bra sätt stödjer verksamhetens grundläggande behov utan att belasta verksamheten och kommunen som helhet mer än nödvändigt ekonomiskt.



## **8. Kommunfullmäktige beslutar om plan för investeringsbudget**

- Ansvarig: Kommunfullmäktige
- Varje år i samband med att kommunfullmäktige beslutar om Mål och budget för det kommande året ska beslut tas om en plan för investeringsbudget om 3 år.
- Underlaget för plan för investeringsbudget utgörs av en grov nyckeltalsbaserad uppskattning av kostnader och det kommer att finnas avvikelser när budget för ett projekt ska slås fast ett par år senare.
- I samband med att kommunfullmäktige beslutar om plan för investeringsbudget om 3 år ska också beslut tas om programuppdrag för samtliga berörda projekt.
- Programuppdraget innebär ett uppdrag till kommunstyrelsens förvaltning att ta fram ett lokalprogram med tillhörande rumsfunktionsprogram för den planerade lokalen, samt att utreda de tekniska förutsättningarna på tomten.

## **9. Genomförandet av programuppdraget**

- Ansvarig: Kommundirektör
- Kommunstyrelsens förvaltning har ett övergripande ansvar för genomförandet av programuppdraget.
- Berörd fackförvaltning tar fram lokalprogram med tillhörande rumsfunktionsprogram i samråd med kommunstyrelsens förvaltning. Det är fackförvaltningens roll att beskriva vilka lokaler som behövs för att man ska kunna bedriva verksamheten på ett funktionellt sätt. Kommunstyrelsens förvaltnings roll är att fungera som bollplank genom att granska och ifrågasätta de lokalbehov som fackförvaltningen beskriver. Syftet är att i slutändan få fram ett lokalprogram som uppfyller verksamhetens grundläggande behov men ändå är yt- och kostnadseffektivt.
- Fackförvaltningen ansvarar för att skyddsombud bereds tillfälle att granska lokalprogram och komma med utlåtande innan ärendet beslutas av nämnd.
- Miljö- och samhällsbyggnadsförvaltningen genomför den tekniska förstudien. Vad som ska ingå i den tekniska förstudien bestäms i samråd med kommunstyrelsens förvaltning.

## **10. Nämnden beslutar lokalprogrammet**

- Ansvarig: Förvaltningschef
- Ärendet som skrivs fram till verksamhetsansvarig nämnd avseende lokalprogram ska samberedas mellan fackförvaltningen och kommunstyrelsens förvaltning.
- Lokalprogrammet redovisas för den verksamhetsansvariga nämnden, som beslutar om att fastställa det.





- I samband med att lokalprogrammet beslutas av nämnden beslutar nämnden också att delegera rätten att besluta om mindre förändringar i lokalprogrammet till förvaltningschef.
- När föreslagen lokal innebär samutnyttjande/samlokalisering av flera förvaltningars lokalbehov inom samma detaljplan eller byggnad, ska fackförvaltningarnas beslutsunderlag till nämnd utvärderas och samordnas av lokalstrateg på kommunstyrelsens förvaltning

### **11. Kostnadskalkyl baserad på lokalprogram och förstudie**

- Ansvarig: Kommundirektör
- Miljö- och samhällsbyggnadsförvaltningen tar i samverkan med kommunstyrelsens förvaltning fram ett preliminärt beslutsunderlag innehållande en kostnadsbedömning baserad på det framtagna lokalprogrammet och vad som i övrigt är känt om förutsättningarna.
- Kommunstyrelsens förvaltning sammanställer inkomna preliminära beslutsunderlag till ett samlat beslutsunderlag – Lokalresursplanen - inför kommunfullmäktiges Mål och budget.

### **Projekteringsskede**

Projekteringsskedet avser perioden 2 till 1 år före byggstart. Skedet inleds med att kommunfullmäktige beslutar om plan för investeringsbudget om 2 år och sträcker sig fram till nästkommande budgetfullmäktige.

Övergången till projekteringsskedet utgör en tydlig brytpunkt i projektet så till vida att det fram till dess är kommunstyrelsens förvaltning som ansvarat för att driva projektet framåt, vilket främst handlar om att utreda och tydligt beskriva vad som ska byggas. I samband med att projekteringsskedet inleds övergår ansvaret för att driva projektet vidare till Miljö- och samhällsbyggnadsförvaltningen medan kommunstyrelsens förvaltning övergår till att representera kommunen som beställare.

### **12. Kommunfullmäktige beslutar om plan för investeringsbudget**

- Ansvarig: Kommunfullmäktige
- Varje år i samband med att kommunfullmäktige beslutar om Mål och budget för det kommande året ska beslut tas om en plan för investeringsbudget för 2 år.
- Till underlag för beslutet ligger de nya kostnadskalkyler som tagits fram efter genomfört programuppdrag.
- I samband med att fullmäktige beslutar om plan för investeringsbudget om 2 år ska också beslut tas om att påbörja projektering för samtliga berörda projekt.

### **13. Beställning av projektering**

- Ansvarig: Kommundirektör
- Kommunstyrelsens förvaltning formulerar en skriftlig beställning avseende projektering till Miljö- och samhällsbyggnadsförvaltningen. I beställningen ska det framgå vad som ska projekteras, vilka tidsramar som gäller för projektet och vem som representerar kommunstyrelsens förvaltning respektive fackförvaltningen i projektet.
- Beställningen ska undertecknas av lokalstrateg för kommunstyrelsens förvaltning, förvaltningschef för berörd fackförvaltning samt förvaltningschef för Miljö- och samhällsbyggnadsförvaltningen.
- Miljö- och samhällsbyggnadsförvaltningen beslutar i samråd med lokalstrateg om vilken byggentreprenadform som ska tillämpas för projektet.

#### **14. Projektering**

- Ansvarig: Miljö- och samhällsbyggnadsförvaltningen
- Från det att beställning avseende projektering upprättats övergår uppdrag att driva projekt framåt från kommunstyrelsens förvaltning till Miljö- och samhällsbyggnadsförvaltningen.
- Miljö- och samhällsbyggnadsförvaltningen utser en projektledare som ansvarar för projektet.
- Miljö- och samhällsbyggnadsförvaltningen ska inför varje delårsrapport och helårsrapport ta fram en lägesrapport som beskriver läget i samtliga pågående projekt. Förutom att redogöra för nuläge och prognos i förhållande till beslut ska det framgå om något hänt som påverkar förutsättningarna att hålla projektets tidplan och/eller budget alternativt något som i övrigt avsevärt påverkar funktionaliteten för den avsedda verksamheten. Lägesrapporten skickas till kommunstyrelsens förvaltning, som därefter tillser att informationen vidareförmedlas så att den kommer med i respektive nämnds delårsrapport.

#### **15. Kalkyl baserad på projekteringen**

- Ansvarig: Miljö- och samhällsbyggnadsförvaltningen
- Baserat på projekteringen tas en ny kalkyl fram som underlag för kommunens Mål och budget.

#### **16. Sammanställning av underlag för Mål och budget**

- Ansvarig: Kommundirektör
- Kommunstyrelsens förvaltning sammanställer kalkylerna för pågående projekt till ett underlag för Mål och budget.

## Genomförandeskede

Genomförandeskedet inleds med att fullmäktige beslutar om en investeringsram för projektet året innan planerad byggstart och löper fram till dess att verksamheten tillträder den färdiga lokalen.

### 17. Kommunfullmäktige beslutar om investeringsbudget

- Ansvarig: Kommunfullmäktige
- Varje år i samband med att kommunfullmäktige beslutar om Mål och budget för det kommande året ska beslut tas om en investeringsbudget för varje lokalprojekt som är planerat att startas under nästa år. Budgeten för ett projekt ska avse hela projektets totala investering, oavsett om projektet löper över ett eller flera år.
- Projektets investeringsbudget utgör en ram för hur mycket kommunen medger Miljö- och samhällsbyggnadsförvaltningen att investera i projektet.
- Inköp av inventarier och andra investeringskostnader knutna till projektet ska ha en egen investeringsbudget som är skild från det enskilda byggprojektets investeringsbudget.
- Kommunfullmäktige beslutar också om en investeringsreserv som disponeras av kommunstyrelsen. Investeringsreserven kan användas för att skjuta till budgetmedel till projekt som efter genomförd upphandling ser ut att bli dyrare än kalkylerat, eller att tilldela investeringsmedel till lokalinvesteringar av akut karaktär.

### 18. Beställning av genomförande

- Ansvarig: Kommundirektör
- Kommunstyrelsens förvaltning formulerar en skriftlig beställning avseende genomförande av projektet till Miljö- och samhällsbyggnadsförvaltningen.
- Beställningen ska undertecknas av lokalstrateg, förvaltningschef för, berörd fackförvaltning samt förvaltningschef för Miljö- och samhällsbyggnadsförvaltningen.

### 19. Upphandling och genomförande

- Ansvarig: Miljö- och samhällsbyggnadsförvaltningen
- Miljö- och samhällsbyggnadsförvaltningen ansvarar för projektets genomförande.
- Under projektets gång medverkar Lokalstrateg från kommunstyrelsens förvaltning som kommunens utsedda beställare. Lokalsamordnare från fackförvaltning medverkar som sakkunnig i verksamhetsfrågor.
- Miljö- och samhällsbyggnadsförvaltningen ska inför varje delårsrapport ta fram en lägesrapport som beskriver läget i samtliga pågående projekt. Förutom att redogöra för



var i projektet man befinner sig ska det framgå om något hänt som påverkar förutsättningarna att hålla projektets tidplan och/eller budget. I rapporten ska framgå övriga moment som avsevärt påverkar funktionaliteten, innehållet och kvaliteten för den avsedda verksamheten. Lägesrapporten skickas till kommunstyrelsens förvaltning, som därefter tillser att informationen kommer med i respektive nämnds delårsrapport. Lägesrapporter för samtliga pågående projekt ska redovisas i tekniska nämndens delårsrapport.

- Kommunstyrelsens förvaltning tillser även att komplettera lägesrapporten med statusrapport för pågående projekt som utförs av annan fastighetsägare än Miljö- och samhällsbyggnadsförvaltningen, samt pågående projekt där behovet löses genom privat utförare.
- Om något sker under projektets gång som riskerar att allvarligt förskjuta tidplanen eller fördyra projektet så att budget överskrids med mer än 5 procent ska detta redovisas för nämnden och kommunstyrelsen vid närmast möjliga tillfälle.

## **20. Beslut om förändring av projektbudget**

- Ansvarig: Kommunstyrelsen
- Om det under projektets gång visar sig att beslutad investeringsbudget för projektet inte är tillräcklig för att genomföra projektet enligt plan, ska detta redovisas för kommunstyrelsen i ett särskilt ärende.
- Kommunstyrelsen har då möjlighet att besluta att tilldela projektet utökad budgetram från investeringsreserven.

## **Avslut**

### **21. Projektet avslutas**

- Ansvarig: Miljö- och samhällsbyggnadsförvaltningen
- Efter projektets färdigställande, senast 6 månader efter att verksamheten tagit lokalen i bruk, ska en fullständig ekonomisk, funktionell och verksamhetsmässig redogörelse tas fram och lämnas till kommunstyrelsens förvaltning. Redogörelsen ska innehålla en avvikelserapportering inklusive orsaker till eventuella avvikelser.

### **22. Sammanställning av slutrapport**

- Ansvarig: Kommundirektör
- Kommunstyrelsens förvaltning sammanställer en slutrapport för projektet till kommunstyrelsen.

### 23. Slutrapportering

- Ansvarig: Kommunstyrelsen
- Slutrapport för projektet föredras för och godkänns av kommunstyrelsen.

# 4 Tillämpning av processen för olika typer av projekt

## Nybyggnad

Nybyggnad initieras antingen genom att verksamhetsansvarig förvaltning identifierar ett ökat lokalbehov eller genom att Miljö- och samhällsbyggnadsförvaltningen identifierar en teknisk skuld, ett underhållsbehov, för en byggnad där förutsättningarna senare bedöms vara sådana att det är fördelaktigt att riva och ersätta med en ny byggnad istället för att renovera den gamla.

För nybyggnad tillämpas normalt lokalförsörjningsprocessen i sin helhet.

## Större underhållsprojekt

Med större underhållsprojekt avses huvudsakligen underhållsprojekt av sådan omfattning att det är nödvändigt att evakuera verksamheten till andra lokaler under en längre tidsperiod. Större underhållsprojekt initieras normalt genom att Miljö- och samhällsbyggnadsförvaltningen identifierar ett omfattande underhållsbehov för en byggnad. För att det ska finnas utrymme för nödvändigt utredningsarbete och strategiska vägval i tidiga skeden ska Miljö- och samhällsbyggnadsförvaltningen ta fram och löpande uppdatera underhållsplaner för alla fastigheter i hela fastighetsbeståndet.

För större underhållsprojekt tillämpas lokalförsörjningsprocessen i sin helhet. Förslag till och utvärdering av evakueringslösning behöver finnas med tidigt i planeringen eftersom det är en viktig del av det strategiska vägvalet.

## Verksamhetsanpassning

Verksamhetsanpassning initieras genom att fackförvaltningen identifierar ett behov. I princip ska lokalförsörjningsprocessen tillämpas i sin helhet, men ofta kommer framförhållningen vara kortare än 10 år, vilket då behöver föranleda att avsteg behöver göras.

Det första avsteg i processen som kan bli aktuellt är att avstå från tidiga utredningar och strategiska vägval. Det är i enlighet med lokalförsörjningsprocessen kommunstyrelsen som avgör om det finns skäl för sådant avsteg i det enskilda fallet.

Mindre lokalförändringar hanteras inte enligt lokalförsörjningsprocessen enligt samma process som stora ny-, om- och tillbyggnadsprojekt. För att hantera mindre förändringar och



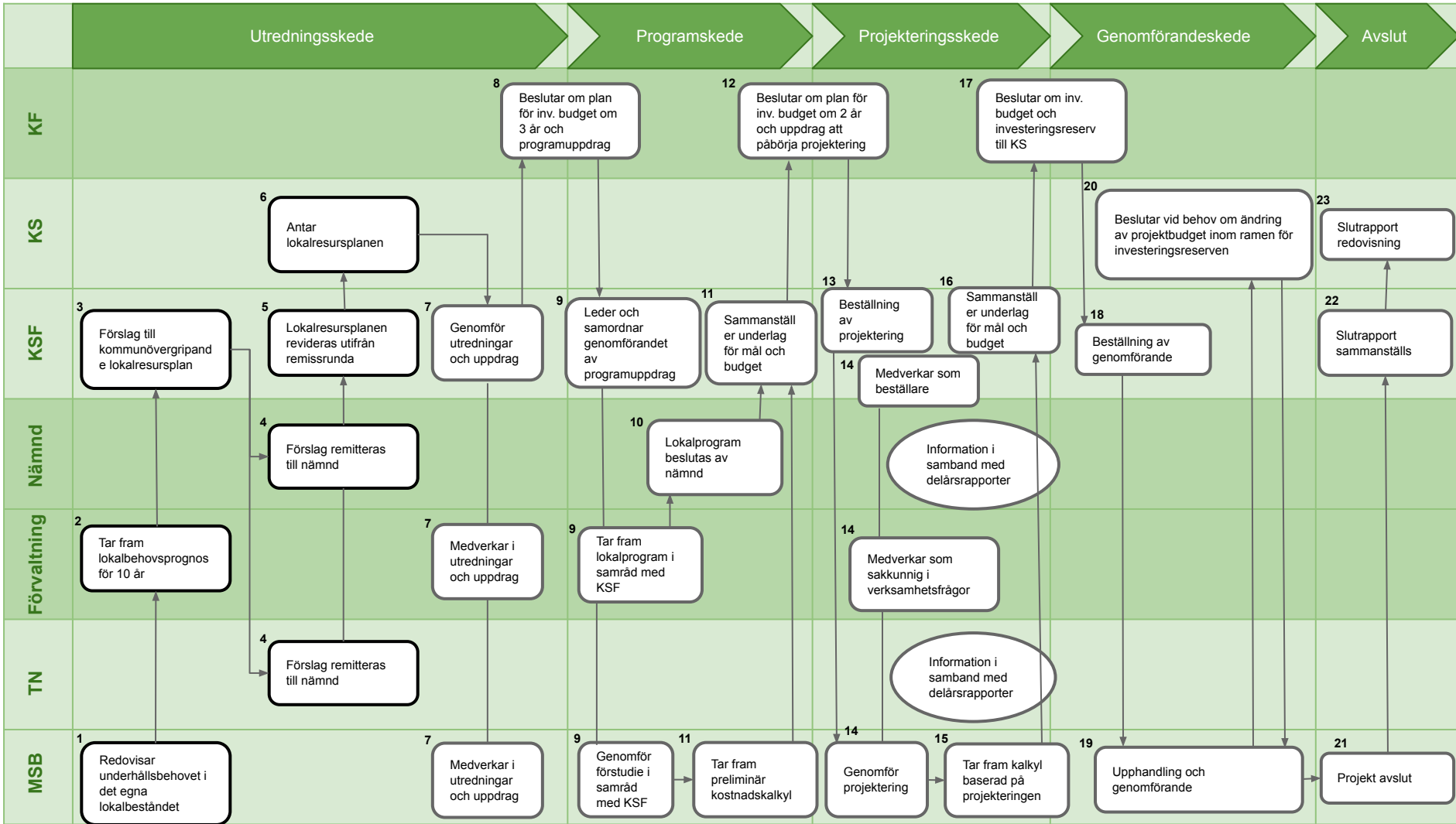
anpassningar på ett rimligt sätt bör kommunfullmäktige varje år besluta om en investeringsram för lokalförändringar och Anpassningar för varje nämnd. Ramens storlek bör stå i proportion till nämndens bestånd av verksamhetslokaler.

### **Brådskande projekt**

För brådskande projekt, till följd av tex brand, blir det en avvägning från fall till fall vilka avsteg som är nödvändiga med hänsyn till förutsättningarna. De steg som innefattar politiska beslut avseende lokalprogram (nämnd) och budget (KF eller KS) ska dock alltid genomföras i rätt ordning. Det arbete som görs mellan beslutspunkterna kan normalt forceras om nöden kräver det.

### **Inhyrning av lokaler från andra fastighetsägare**

Beslut att lösa ett behov genom extern inhyrning bör tas i ett tidig skede i samband med att kommunstyrelsen beslutar om Lokalresursplanen. Efter att beslut om inhyrning är taget är resterande del av lokalförsörjningsprocessen inte tillämplig. Miljö- och samhällsbyggnadsförvaltningen representerar kommunen i samband med inhyrning av lokal och är den part som företräder kommunen vid förhandling av hyresavtal.





Kultur- och fritidsnämnden

Dnr. KFN/2023:33

**KoF § xx**

**5**

## **Svar på remiss Inköps- och upphandlingspolicy samt Hållbarhetspolicy i Salems kommun**

Kommunstyrelseförvaltningen önskar remissvar från Kultur- och fritidsnämnden avseende ”Ny lokalförsörjningspolicy och lokalförsörjningsprocess i Salems kommun. Remissvar från Kultur- och fritidsnämnden skall ha inkommit senast 22 september 2023.

Kommunstyrelseförvaltningen har upprättat förslag till ”Inköps- och upphandlingspolicy samt Hållbarhetspolicy Salems kommun”. Remissvar från Kultur- och fritidsnämnden skall ha inkommit senast 29 september 2023.

Målet för Salems kommuns upphandling är den goda affären, vilket innebär att kommunens inköpsverksamhet ska främja affärsmässighet, kostnadseffektivitet samt ekologisk, social och ekonomisk hållbarhet.

Inköp och upphandling är ett strategiskt verktyg för att nå kommunens mål och är en del av verksamhetsutvecklingen och det offentliga välfärdsuppdraget. Genom att ställa väl avvägda krav på leverantörer och på de varor och tjänster som upphandlas bidrar kommunen till att uppfylla kommunens mål.

### **Förslag till beslut**

Kultur- och fritidsnämnden beslutar att man ej har något att erinra över upprättat förslag till Inköps- och upphandlingspolicy samt Hållbarhetspolicy för Salems kommun.

---

Beslutsexpediering:

Kommunstyrelseförvaltningen

.....  
Ordf. sign.

.....  
Just. sign.





Kultur- och fritidsförvaltningen  
Annika Holmertz  
Kultur- och fritidschef

Kultur- och fritidsnämnden

## Svar på remiss Inköps- och upphandlingspolicy samt Hållbarhetspolicy i Salems kommun

### Förslag till beslut

Kultur- och fritidsnämnden beslutar att man ej har något att erinra över upprättat förslag till Inköps- och upphandlingspolicy samt Hållbarhetspolicy för Salems kommun.

### Sammanfattning av ärendet

Kommunstyrelseförvaltningen har upprättat förslag till Inköps- och upphandlingspolicy samt Hållbarhetspolicy för upphandling i Salems kommun. Svar skall ha inkommit senast 2023-09-29.

Målet för Salems kommuns upphandling är den goda affären, vilket innebär att kommunens inköpsverksamhet ska främja affärsmässighet, kostnadseffektivitet samt ekologisk, social och ekonomisk hållbarhet.

Inköp och upphandling är ett strategiskt verktyg för att nå kommunens mål och är en del av verksamhetsutvecklingen och det offentliga välfärdsuppdraget. Genom att ställa väl avvägda krav på leverantörer och på de varor och tjänster som upphandlas bidrar kommunen till att uppfylla kommunens mål.

### Ärendet

Kommunstyrelseförvaltningen har upprättat förslag till Inköps- och upphandlingspolicy samt Hållbarhetspolicy för upphandling i Salems kommun.

Upphandlingspolicyn är ett styrande dokument som syftar till att främja en hållbar utveckling, god ekonomisk hushållning, ett effektivt resursutnyttjande med största nytta för medborgare, näringslivets utveckling samt säkerställa att kommunens mål uppnås.

Hållbarhetspolicyn gäller för all anskaffning av varor, tjänster och entreprenader inom Salems kommuns samtliga verksamheter, nämnder och enheter. Policyn vänder sig i första hand till dem som fattar beslut i inköps- och upphandlingsfrågor och till de som genomför upphandlingar i kommunen.

### *Kultur- och fritidsförvaltningens användning*

Kultur- och fritidsförvaltningen använder till största del upphandlade företag via avtalsportalen (Telge inköp) samt ADDA's (SKR) avtal för kommuner och regioner. Dessa avtal innefattar oftast det som finns med i förslagen till Inköps- och upphandlingspolicy samt Hållbarhetspolicy. Kultur- och fritidsförvaltningen är sällan med vid kravställan av dessa generella avtal men det är viktigt att Salems kommun framför kraven när upphandling sker. Vid större upphandlingar för Kultur- och fritidsförvaltningen kan





förvaltningen påverka kravställningen.

Kultur- och fritidsförvaltningen har dock svårt att kontrollera att företagen som vi köper varor från via avtalsportalen eller ADDA. Att företagen lever upp till de ställda kraven, framförallt gäller det Hållbarhetspolicyen.

Kultur- och fritidsförvaltningen har inget att erinra mot Inköps- och upphandlingspolicyen samt Hållbarhetspolicyen för Salems kommun, utan föreslår kultur- och fritidsnämnden att tillstyrka förslaget.

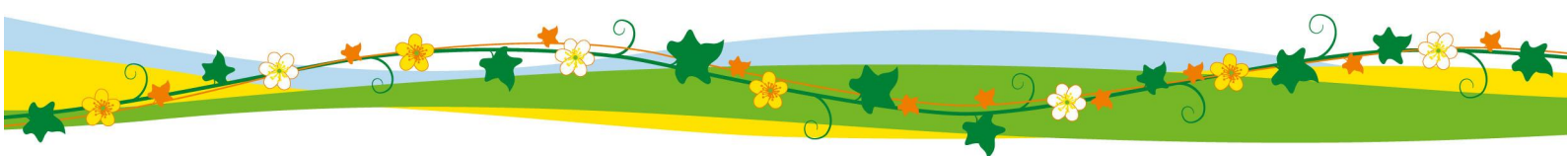
### **Finansiering**

Inköps- och upphandlingspolicy samt Hållbarhetspolicy vid upphandling hanteras på respektive enhet i Kultur- och fritidsförvaltningen inom ordinarie budgetram.

Annika Holmertz  
Kultur- och fritidschef

### **Bilagor**

Förslag till Inköps- och upphandlingspolicy samt Hållbarhetspolicy vid upphandling.





Remissversion

## Inköps- och upphandlingspolicy för Salems kommun

### Inledning

Målet för Salems kommuns upphandling är den goda affären, vilket innebär att kommunens inköpsverksamhet ska främja affärsmässighet, kostnadseffektivitet samt ekologisk, social och ekonomisk hållbarhet.

Kommunen ska tillvarata nya innovativa lösningar, digitalisering, vinster utifrån samordning samt värna om en god konkurrens mellan leverantörer. Strävan ska finnas efter att ha en varierad leverantörsbas där när det är möjligt även lokala samt mindre bolag ingår.

Samverkan inom kommunen, mellan grannkommuner och med leverantörer och andra organisationer, ska tillvaratas. Verksamheternas behov ska tillgodoses genom uppföljning av krav på kvalitet och service, där servicen till medborgarna står i fokus.

### Syfte

Upphandlingspolicyn är ett styrande dokument som syftar till att främja en hållbar utveckling, god ekonomisk hushållning, ett effektivt resursutnyttjande med största nytta för medborgare, näringslivets utveckling samt säkerställa att kommunens mål uppnås. Hela inköpsprocessen ska präglas av en helhetsyn där samtliga aspekter ovan beaktas.

Riktlinjer och andra dokument för stöd i inköps- och upphandlingsarbetet utgår från denna policy.

Upphandlingspolicyn med gällande riktlinjer ska säkerställa att inköp och upphandling görs i enlighet med gällande svensk lagstiftning, den nationella upphandlingsstrategin, denna upphandlingspolicy, kommunens hållbarhetspolicy för upphandling, samt andra relevanta lagar och regler.

### Omfattning

Policyn gäller för all anskaffning av varor och tjänster och entreprenader inom Salems kommuns samtliga verksamheter, nämnder och enheter.





Policyn vänder sig i första hand till dem som fattar beslut i inköps- och upphandlingsfrågor samt till de som genomför upphandlingar.

Ändringar av och tillägg till denna upphandlingspolicy beslutas av kommunfullmäktige.

Kommunstyrelsen ansvarar för att policyn konkretiseras genom att ta fram kompletterande styrdokument för riktlinjer för kommunens inköp och upphandling.

Riktlinjer för kommunens inköpsprocess samt anvisningar med detaljerade mallar finns på kommunens intranät. Där framgår även regler för direktupphandling och när dokumentationskrav föreligger. Uppdatering av anvisningar sker vid förändringar i lagstiftningen.

## Mål och förhållningssätt

Inköp och upphandling är ett strategiskt verktyg för att nå kommunens mål och är en del av verksamhetsutvecklingen och det offentliga välfärdsuppdraget. Genom att ställa väl avvägda krav på leverantörer och på de varor och tjänster som upphandlas bidrar kommunen till att uppfylla kommunens mål.

God inköpskompetens i hela organisationen är en förutsättning för goda affärer och effektiva inköp utifrån ett hållbarhetsperspektiv. Därutöver skall inköp och upphandlingar följa gällande lagstiftning, politiska styrdokument, delegationsordning samt kommunens egna riktlinjer och anvisningar gällande inköp och upphandling.

## Lagar som styr

Salems kommun ska följa lagen om offentlig upphandling (LOU) samt övriga lagar och bestämmelser som styr inköp och upphandling. Upphandlingsförfarandet ska utgå ifrån de grundläggande upphandlingsprinciperna att leverantörer behandlas på ett likvärdigt, icke diskriminerande och öppet sätt. Vidare ska principerna om ömsesidigt erkännande och proportionalitet beaktas. Med detta menas att alla leverantörer ska behandlas lika och ges samma möjligheter på ett objektiva och affärsmässiga sätt.

## Hållbar upphandling

Salems kommuns antagna hållbarhetspolicy för upphandling har som mål att minska klimat och miljöpåverkan och värna om sociala och ekonomiska aspekter i upphandling. Kommunen ska verka för en långsiktig hållbar utveckling och ska i upphandlingar ställa relevanta krav utifrån kommunens behov och övergripande mål.

## Organisation och ansvar

**Kommunfullmäktige** beslutar om målsättning och syfte med inköpsprocessen.

**Kommunstyrelsen** har det övergripande politiska och strategiska ansvaret för kommunens upphandling och inköpsverksamhet. Kommunstyrelsen förvaltning biträder





kommunstyrelsen med de insatser och åtgärder som erfordras för att styrelsen skall kunna leva upp till sitt ansvar.

**Nämnd** ansvarar för att inköp och upphandling görs enligt denna policy med riktlinjer. Nämnden ska se till att ramavtal följs och att det utförs kontroller att så sker.

**Förvaltningschef** ansvarar för att upphandlingspolicyn tillämpas inom sin förvaltning.

**Inköpssamordnare** utses inom varje förvaltning vilka har en stödjande/samordnande funktion till den egna förvaltningen samt fungerar som en länk mellan förvaltningarna vad gäller inköp och upphandling.

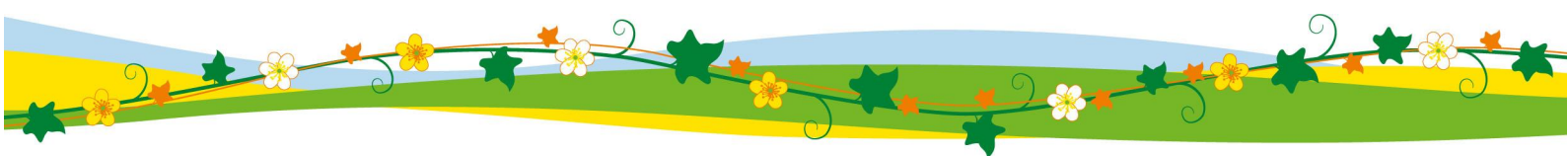
### Samordning och samverkan

Upphandling och inköp ska i möjligaste mån samordnas inom kommunen och samverkan med andra kommuner skall eftersträvas där det finns ett gemensamt behov. Genom detta uppnås skalfördelar genom större volymer, lägre priser, lägre driftkostnader, bättre service, effektivare distribution och lägre inköpsadministrativa kostnader.

Salems kommun har ett samarbetsavtal med Telge inköp som biträder Salem i upphandlingar.

### Egenregikalkyl

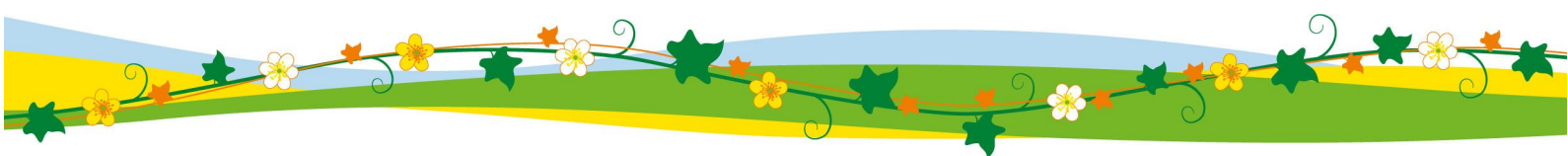
Vid upphandling av drift ska kommunen inte lämna egna anbud. En kalkyl för egenregi ska dock alltid upprättas i syfte att klargöra om kostnaden för egenregi understiger inkomna anbud i upphandling, vilket sedan ligger till grund för beslut om hur verksamheten ska bedrivas.





Salems  
kommun

2023-05-23  
Dnr KS/2023:218  
4 av 4



## Hållbarhetspolicy för upphandling - Remissversion

### Bakgrund/inledning

Kommuner köper in stora mängder varor och tjänster från näringslivet. Detta innebär att kommuner kan vara med och bidra till en aktiv produktutveckling hos producenter och leverantörer utifrån kravställen. En kommun har stor frihet i att ställa drivande hållbarhetskrav. Denna policy klargör Salems kommuns strategiska ställningstaganden kring hållbarhetskrav i upphandling.

### Syfte

Hållbarhetspolicy för upphandling är ett kommunövergripande styrdokument som syftar till att främja hållbar utveckling via upphandlingsprocessen. Genom att ställa väl avvägda hållbarhetskrav i upphandlingar bidrar kommunens upphandlingar till att uppfylla kommunens mål och andra relevanta regionala och nationella hållbarhetsmål.

### Organisation och ansvar

Kommunfullmäktige beslutar om hållbarhetspolicy gällande upphandling och kommunstyrelsen har det övergripande ansvaret för hållbarhetsfrågor i kommunen. Varje nämnd ansvarar i sin tur för att beakta hållbarhetsperspektivet i upphandlingar.

### Omfattning

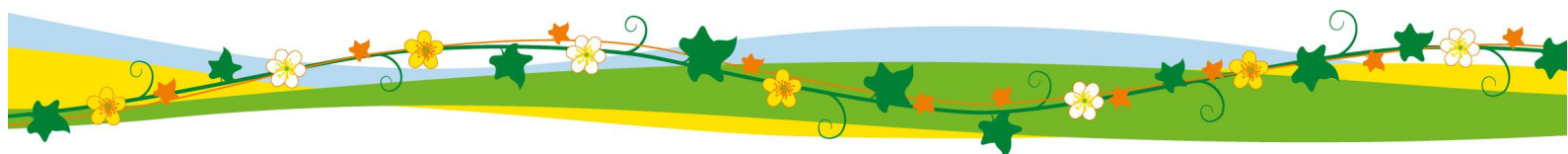
Policyn gäller för all anskaffning av varor, tjänster och entreprenader inom Salems kommuns samtliga verksamheter, nämnder och enheter. Policyn vänder sig i första hand till dem som fattar beslut i inköps- och upphandlingsfrågor och till de som genomför upphandlingar i kommunen.

Ändringar och tillägg till denna policy beslutas av kommunfullmäktige.

Kommunstyrelsen ansvarar för att policyn konkretiseras genom att en sida på intranätet med tips, råd och stöd tas fram (riktlinjer) och hålls uppdaterad utifrån rådande kunskapsläge om hållbar upphandling.

### Vad är hållbar upphandling?

När man upphandlar hållbart tas inte bara hänsyn till de fördelar som uppstår i organisationen utan ser till samhället som helhet. Hållbar upphandling omfattar inte bara miljöpåverkan utan avser den bredare definitionen av hållbarhet som också inkluderar den sociala och ekonomiska dimensionen likväl som den ekologiska. I en hållbar upphandling minimeras skador på miljön samtidigt som man



värnar om sociala aspekter såsom till exempel schyssta arbetsvillkor och löner. Att ställa hållbarhetskrav i offentlig upphandling lönar sig därmed såväl för ekonomin och för samhället.<sup>1</sup>

Att upphandla hållbart kan också ge signaler om att det finns en marknad för nya lösningar, vilket skapar möjligheter för utveckling av produkter och tjänster. Att främja hållbara inköp är därför ett viktigt incitament för marknaden att utveckla nya produkter, tjänster och affärsmodeller. Detta kan i sin tur leda till en ökad konkurrens och sänkta priser på sikt.

### **Ekologiskt hållbar upphandling**

Ekologiskt hållbar upphandling bidrar till minskad klimat- och miljöpåverkan och Salems kommuns upphandlingar spelar en viktig roll för omställningen till ett fossilfritt samhälle och att kommunen ska nå sitt klimatmål om ett klimatneutralt Salem senast år 2045. I upphandlingar finns också möjlighet att skapa en giftfri miljö genom att välja produkter utan miljö- och hälsoskadliga kemikalier.

### **Socialt hållbar upphandling**

Genom att ta social hänsyn i samband med upphandling kan kommunen bidra till att använda skattemedel på ett ansvarsfullt sätt. Det kan exempelvis handla om att säkerställa schyssta arbetsvillkor för de personer som ska utföra upphandlade tjänster, att erbjuda personer som står långt ifrån arbetsmarknaden möjlighet till sysselsättning, eller att bidra till att alla, oavsett funktionsförmåga ska kunna vara delaktiga i samhället. Barnkonventionen kan också vara en styrande faktor för social hållbar upphandling och barnperspektivet ska alltid beaktas i upphandlingar som på något sätt berör barn.

Sociala krav är högst relevanta i hållbar upphandling nationellt kan det bidra till en förbättrad arbetsmarknad genom krav kring sysselsättning och social integration. Sociala krav bidrar även till förbättrade arbetsvillkor utomlands, framförallt vad gäller produktion i tredje land om krav ställs på arbetsvillkor. Sociala krav kan också bidra till att kommunen säkerställer att de varor och tjänster som köps in är etiskt producerade utifrån icke-diskriminering mellan kön eller skillnader i kulturell och etnisk bakgrund.

### **Ekonomiskt hållbar upphandling**

Ekonomiskt hållbar upphandling innebär en effektiv användning av skattemedel och bidrar till att stimulera ett väl fungerande näringsliv, en variation av leverantörer, sund konkurrens, samt ekonomisk tillväxt som inte sker på bekostnad av människor eller miljö.

Ett sätt att jobba med ekonomiskt hållbar upphandling är att använda sig av livscykelkostnadsperspektiv (LCC). När man upphandlar med ett LCC-perspektiv inhämtas alla

---

<sup>1</sup> Upphandlingsmyndigheten





kostnader som uppstår under en vara eller tjänsts livslängd och inte bara inköpspriset utvärderas. Genom att titta på alla kostnader som uppstår kan man minska totalkostnaden för en vara eller tjänst. Ett exempel kan vara mer energieffektiv it-utrustning. It-utrustningen kanske kostar mer i inköp men leder till lägre elanvändning och enklare återvinning vid slutet av varans livslängd vilket kan ge en lägre totalkostnad trots ett högre inköpspris.

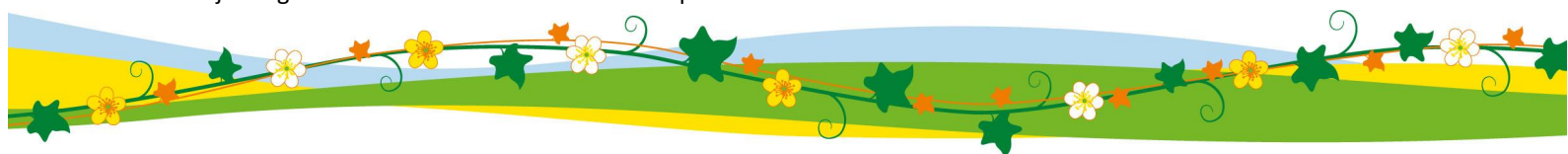
### **Strategiska ställningstaganden för hållbar upphandling i Salems kommun**

Nedan listas ett antal strategiska ställningstaganden som kommunen ska ta hänsyn till i samband med upphandling. Vissa av ställningstagandena är lagkrav men Alla ställningstagandena är inte tillämpbara på alla upphandlingar men fungerar som ett övergripande ramverk att förhålla sig till i upphandlingar. Ställningstagandena är brett beskrivna och mer konkreta krav behöver ställas i respektive upphandling för att det ska ge en god effekt.

- Sträva efter att få fullgod konkurrens i alla upphandlingar där hållbarhetskrav ställs. Kommunen bör arbeta med RFI:er (Request for information) i de fall där en marknadsanalys behöver göras innan kravställning kan göras.
- Ställa krav så att offentlighetsprincipen och meddelarfriheten aldrig kompromissas bort i upphandlade avtal där de annars skulle vara tillämpbara i offentlig sektor
- Arbeta aktivt för att säkerställa goda, jämlika och jämställda arbetsrättsliga villkor, i större entreprenadupphandlingar och andra upphandlingar.
- Säkerställa att hänsyn tas till kostnader under hela livscykeln för upphandlade varor, tjänster och entreprenader.
- Upphandla varor och tjänster som uppfyller kraven för miljömärkning/certifiering. Miljömärkning kan vara KRAV, Bra miljöval, TCO Certified, Svanen, EU Ecolabel, EU-lövet, FSC eller liknande likvärdiga (läs mer om hur man kravställer utifrån certifiering på intranätet<sup>2</sup>).
- Undvika icke miljövänliga material i förpackningar och varor samt undvika engångsartiklar helt där det är möjligt. Om engångsartiklar behöver användas ska dessa i möjligaste mån vara producerade i nedbrytbara material.
- Använda internt och externt stöd vid kravställning som rör miljö och social hållbarhet (läs mer om detta på intranätet)
- Arbeta proaktivt med och utveckla former för att följa upp och kontrollera efterföljandet av ställda hållbarhetskrav.
- Eftersträva att inköpta varor och tjänster bidrar till en ökad delaktighet i samhället för alla, oavsett funktionsförmåga.
- Om möjligt, ställa krav på miljöinformation och miljöredovisning för enklare uppföljning.

---

<sup>2</sup> Ej färdigt när denna remissversion skickas ut på remiss.



- Upphandlingar ska bidra till måluppfyllnad av Salems kommuns övergripande mål i huvudsak kommunens klimatmål (5b) och ekonomiska mål (9).

### *Vilka stöd finns att få i samband med upphandlingar?*

På intranätet finns en samlingssida med kontaktuppgifter till tjänstepersoner som kan kontaktas i specifika upphandlingar samt länkar till bra hemsidor där man kan läsa mer. På intranätet finns också information om eventuella projekt eller dylikt som kommunen kan ta stöd av i kravställan. När denna remissversion skrivs är till exempel Salems kommun med i ett projekt som heter Fossilfritt 2030 samt medlemmar i BioDriv Öst vilket gör att kommunen kan få extra mycket stöd i kravställan av transportintensiva upphandlingar.<sup>3</sup>

---

<sup>3</sup> Som komplement till denna policy kommer en samlingssida på intranätet tas fram med info om hållbarhetskrav i upphandlingar och vilka stöd som finns inom kommunen samt tips på bra hemsidor, utbildningar och mallar. Sidan kommer hållas uppdaterad av kommunstyrelseförvaltningen.





Kultur- och fritidsnämnden

Dnr. KFN/2023:32

**KoF § xx**

**6**

## **Svar på remiss från Region Stockholm "Idrottsstrategi för Stockholmsregionen"**

Region Stockholm översänder remiss på "Idrottsstrategi för Stockholmsregionen". Svar skall ha inkommit från Salems Kommun senast 2023-09-30.

Arbetet med strategin har letts av Region Stockholms kulturnämnd.

Idrottsstrategin syftar till att ange en riktning för det övergripande arbetet med infrastruktur för fysisk aktivitet och idrott i hela Stockholmsregionen. Strategin syftar till att underlätta samarbete, dialog och samsyn mellan regionala och nationella aktörer inom offentlig, privat och ideell sektor och synliggöra hur en bra infrastruktur för fysisk aktivitet och idrott kan bidra till en god livsmiljö för regionens invånare i linje med visionen i RUF 2050.

### **Förslag till beslut**

Kultur- och fritidsnämnden har inget att erinra mot Region Stockholms "Idrottsstrategi för Stockholmsregionen".

---

Beslutsexpediering:

Kommunstyrelsen

.....  
Ordf. sign.

.....  
Just. sign.



Kultur- och fritidsförvaltningen  
Annika Holmertz  
Kultur- och fritidschef

Kultur- och fritidsnämnden

## Svar på remiss från Region Stockholm "Idrottsstrategi för Stockholmsregionen"

### Förslag till beslut

Kultur- och fritidsnämnden har inget att erinra mot Region Stockholms "Idrottsstrategi för Stockholmsregionen".

### Sammanfattning av ärendet

Region Stockholm översänder remiss på "Idrottsstrategi för Stockholmsregionen". Svar skall ha inkommit från Salems Kommun senast 2023-09-30.

Arbetet med strategin har letts av Region Stockholms kulturnämnd.

Idrottsstrategin syftar till att ange en riktning för det övergripande arbetet med infrastruktur för fysisk aktivitet och idrott i hela Stockholmsregionen. Strategin syftar till att underlätta samarbete, dialog och samsyn mellan regionala och nationella aktörer inom offentlig, privat och ideell sektor och synliggöra hur en bra infrastruktur för fysisk aktivitet och idrott kan bidra till en god livsmiljö för regionens invånare i linje med visionen i RUF5 2050.

### Ärendet

Förslaget syftar till att ange en riktning för det övergripande arbetet med infrastruktur för fysisk aktivitet och idrott i hela Stockholmsregionen. Den avser att tydliggöra Regionens roll som regional aktör och peka ut angelägna utvecklingsområden, men också fungera som stöd för berörda aktörers arbete med långsiktig planering.

Strategin fokuserar på hur möjligheterna till fysisk aktivitet kan öka genom ökad rörlighet i vardagen men även genom deltagande i organiserade tränings- och idrottsaktiviteter på alla nivåer. Det finns sedan några år tillbaka en antagen friluftstrategi som tagits fram och antagits av Länsstyrelsen i Stockholm. Eftersom friluftstrategin är aktuell så fokuserar förslaget på idrottsstrategi på fysisk aktivitet och idrott även om det finns många viktiga beröringspunkter med friluftslivet.

Visionen och de långsiktiga målen i RUF5 2050 bildar utgångspunkt för de fyra mål- och inriktningsområden som utgör idrottsstrategins kärna.

### Målområde 1

*Mål i RUF5 2050:* En tillgänglig region med god livsmiljö.

*Idrottsstrategins målområde:* Fysisk aktivitet och idrott stärker folkhälsan och bidrar till





god livsmiljö.

### **Målområde 2**

*Mål i RUF5 2050:* En öppen, jämställd, jämlik och inkluderande region.

*Idrottsstrategins målområde:* Fysisk aktivitet och idrott bidrar till social hållbarhet, delaktighet och stärker samhällsgemenskapen.

### **Målområde 3**

*Mål i RUF5 2050:* En ledande tillväxt- och kunskapsregion.

*Idrottsstrategins målområde:* Fysisk aktivitet, idrott och tillhörande evenemang bidrar till Stockholmsregionens attraktivitet och tillväxt.

### **Målområde 4**

*Mål i RUF5 2050:* En resurseffektiv och resilient utan klimatpåverkande utsläpp.

*Idrottsstrategins målområde:* Fysisk aktivitet och idrott ska bedrivas hållbart i relation till miljö och klimat.

### **Inriktningsområde 1**

Bruka miljöer för fysisk aktivitet och idrott som en resurs i samhällsplaneringen.

### **Inriktningsområde 2**

Öka möjligheter till deltagandet i fysisk aktivitet och idrott.

### **Inriktningsområde 3**

Säkra goda förutsättningar för elitidrott samt evenemangs- och besöksnäring.

### **Inriktningsområde 4**

Bedriva fysisk aktivitet och idrott med så lite påverkan på klimat och miljö som möjligt.

## **Förutsättningar för fysisk aktivitet och idrott i Salem**

Salems Kommun med ca 17 300 invånare är bland länets minsta kommuner räknat till antalet invånare. Salems kommun är däremot länets största kommun vad gäller andelen av naturskyddade områden av kommunens totala yta. Över 70 % av kommunens yta är naturskyddad mark i vilken friluftsliv kan genomföras. Den största delen är Bornsjöegendomen, som ägs och förvaltas av Stockholm Vatten. Salems kommun har ett tillgänglighetsanpassat naturområde vid Garnudden där det både finns ledstråk, anpassad gångväg, gym, grillplats och till stora delar anpassad badplats med badramp.

Förutsättningarna för fysisk aktivitet och idrott är relativt god, närhet till naturområden och kommunens befolkade del är samlad och samtliga idrottsanläggningar finns på gång- eller cykelavstånd. Idrott- och friluftsföreningar finns inom ett flertal idrotter och närliggande kommuner som Botkyrka och Södertälje har idrotter som inte finns i Salems kommun dit resa med buss eller pendeltåg tar mindre än 30 min. För spontanidrott finns i kommunen små s.k "kulanläggningar" (multisportanläggningar) utplacerade på olika håll i kommunen. Kommunens bollplaner är även öppna för spontanidrott när





föreningsidrotten inte nyttjar anläggningarna. I samverkan med förening har även en mindre pumptrackbana och swimrunbanor skapats som är öppna för allmänheten. I kommunen finns även motionsspår, utegym, tennisbanor, golfbana, bouleanor och en mindre skateyta.

Utvecklingsområden för kommunen ligger dels i att skapa fler områden för spontanidrott där kommuninvånare kan göra aktivitet när det passar t.ex utegym, discgolf, andra motions- eller friluftsytor men även skapa förutsättningar för idrotter som inte använder sig av de traditionella idrottshallarna som dans, skytte, kampsport. Tillgänglighet och samverkan med befintliga föreningar för att öppna upp för parasport är också ett utvecklingsområde för Salems kommun.

### **Kultur- och fritidsförvaltningens synpunkter**

Kultur- och fritidsförvaltningen ser Region Stockholms förslag "Idrottsstrategi för Stockholmsregionen" som ett bra initiativ att både samverka till utveckling i länet men också som en bra riktlinje för att kunna utveckla Salems kommuns strategi för fysisk aktivitet och idrott.

Kultur- och fritidsförvaltningen föreslår därför Kultur- och fritidsnämnden att man beslutar att man ej har något att erinra mot i förslaget till "Idrottsstrategi för Stockholmsregionen".

### **Finansiering**

Remissvaret på Region Stockholms förslag till "Idrottsstrategi för Stockholmsregionen" medför kostnader för att bygga men även driva och underhålla anläggningar eller friluftsområden i kommunen, för att medborgaren på ett lätt sätt ska kunna bedriva fysisk aktivitet eller idrott på hemmaplan men även i ett miljöperspektiv inte ska behöva resa för att utöva fysisk aktivitet eller idrott. Folkhälsan är däremot en stor faktor att väga in då ökad folkhälsa är inte bara en vinst för individen utan även för samhället i stort inom många områden och inte minst ekonomiskt.

Att samverka i regionen gällande större anläggningar för evenemang eller elitidrott är viktigt för oss som mindre kommun då vi inte har ekonomiska förutsättningar att skapa stora anläggningar för högsta elitnivå eller stora evenemang.

Annika Holmertz  
Kultur- och fritidschef

### **Bilagor**

Region Stockholm, Remiss av utkast till "Idrottsstrategi för Stockholmsregionen"

### **Delges**

Kommunstyrelsen



Bilaga 1:

# Utkast

# Idrottsstrategi för

# Stockholmsregionen

## Innehåll

<b>1</b>	<b>Sammanfattning .....</b>	<b>3</b>
<b>2</b>	<b>Inledning .....</b>	<b>4</b>
<b>3</b>	<b>Bakgrund .....</b>	<b>5</b>
	Processen .....	5
	Syfte och koppling till den regionala utvecklingsplanen – RUFS 2050.....	5
	Avgränsning .....	5
<b>4</b>	<b>Omvärld och trender.....</b>	<b>6</b>
	Den fysiska aktivitetens och idrottens betydelse.....	6
	Träning, idrott och annan fysisk aktivitet.....	6
	Föreningsidrott.....	6
<b>5</b>	<b>Förutsättningar.....</b>	<b>8</b>
	Storstadsregionens förutsättningar .....	8
	Mängden fysisk aktivitet är otillräcklig .....	8
	Deltagandet i organiserade idrottsaktiviteter varierar .....	8
	Skillnader mellan könen i graden av fysisk aktivitet .....	9
	Att öka andelen fysiskt aktiva är en angelägenhet för hela samhället .....	9
	Organisering av icke föreningsdrivna aktiviteter .....	9
	Föreningsidrottens organisering .....	10
	Ekonomi och offentliga insatser .....	10
<b>6</b>	<b>Målområden .....</b>	<b>11</b>
	Vision i RUFS 2050.....	11
	Målområde 1.....	11
	Målområde 2 .....	11
	Målområde 3 .....	12
	Målområde 4.....	12
<b>7</b>	<b>Inriktningsområden .....</b>	<b>13</b>
	Inriktningsområde 1 .....	13
	Inriktningsområde 2.....	14
	Inriktningsområde 3.....	14
	Inriktningsområde 4.....	15
<b>8</b>	<b>Genomförande .....</b>	<b>16</b>
	Bilaga 1, definitioner och begrepp .....	17
	Bilaga 2, källhänvisningar med länkar .....	19



## 1 Sammanfattning

Idrottsstrategi för Stockholmsregionen knyter an till den regionala utvecklingsplanen, RUFS 2050, och dess övergripande målsättning om en god livsmiljö för regionens invånare. Strategin omfattar fysisk aktivitet och idrott för alla oavsett ålder och förmåga, alltifrån vardagsmotion till organiserade aktiviteter på olika nivåer.

Ambitionen med strategin är att ange en riktning för det övergripande arbetet med möjligheter till mer fysisk aktivitet och idrott i hela Stockholmsregionen. Den avser att tydliggöra Region Stockholms roll som regional aktör och peka ut angelägna utvecklingsområden, men också fungera som stöd för berörda aktörers arbete med långsiktig planering.

Strategin ska underlätta samarbete, dialog och samsyn mellan regionala, lokala och nationella aktörer inom offentlig, privat och ideell sektor och synliggöra hur en god infrastruktur för fysisk aktivitet och idrott kan bidra till en god livsmiljö. Strategin ska också tydliggöra hur utvecklingsarbetet bör bedrivas i relation till målen i RUFS 2050.

**Fyra målområden** har tagits fram som svarar mot de fyra långsiktiga målen i RUFS 2050:

- Fysisk aktivitet och idrott stärker folkhälsan och bidrar till god livsmiljö.
- Fysisk aktivitet och idrott bidrar till social hållbarhet, delaktighet och stärker samhällsgemenskapen.
- Fysisk aktivitet, idrott och tillhörande evenemang bidrar till Stockholmsregionens attraktivitet och tillväxt.
- Fysisk aktivitet och idrott ska bedrivas hållbart i relation till miljö och klimat.

**Fyra inriktningsområden** har sedan identifierats för att bidra till strategins målområden:

- Bruka miljöer för fysisk aktivitet och idrott som en resurs i samhällsplaneringen.
- Öka möjligheter till och deltagandet i fysisk aktivitet och idrott.
- Säkra goda förutsättningar för elitidrott samt evenemangs- och besöksnäring.
- Bedriva fysisk aktivitet och idrott med så liten påverkan på klimat och miljö som möjligt.

## 2 Inledning

De utmaningar och möjligheter som Region Stockholm identifierat i den regionala utvecklingsplanen RUFSS 2050 är viktiga också för idrottstrategin. Det handlar exempelvis om tillgänglighet, folkhälsa, tillväxt, integration och en långsiktigt hållbar utveckling.

I Stockholmsregionen är invånarna fysiskt aktiva vid sammantaget många miljoner tillfällen per år. En stor andel av befolkningen tränar eller motionerar på egen hand hemma, utomhus eller i någon träningslokal. Andra deltar i organiserade idrottsaktiviteter av olika slag för att uppleva rörelseglädje och gemenskap genom träning i ett lag eller en grupp. För andra är den främsta källan till fysisk aktivitet förflyttningar i samhället eller annan vardagsmotion. Men fortfarande rör sig en stor andel av befolkningen för lite utifrån gällande rekommendationer, särskilt bland barn och unga. För att öka andelen fysiskt aktiva behöver flera delar av samhället engagera sig i arbetet.

Upplevelserna av fysisk aktivitet och idrott är varierande. Det kan vara vardagsnära rörelse till arbete eller skola, en tur i park, skog eller stad eller ett fullgjort motionspass. Det kan vara stimulansen i att regelbundet förbättra sig eller att prestera och kanske vinna i sin idrott, individuellt eller tillsammans med sitt lag. Upplevelsen kan också vara den glädje och det engagemang som uppstår vid tävlingar, matcher och turneringar av olika slag.

Allt detta bidrar till förbättrad folkhälsa, ett ökat välbefinnande och en starkare samhällsgemenskap. Det är det samlade värdet och vikten av fysisk aktivitet och idrott som denna strategi handlar om.

### **3 Bakgrund**

#### **Processen**

Uppdraget att ta fram en idrottsstrategi för Stockholmsregionen beslutades av Regionfullmäktige i budget 2020 (RS 2019-0829). Kulturnämnden har i verksamhetsplanen för år 2023 givit förvaltningen i uppdrag att slutföra arbetet med att ta fram ett förslag till strategin (RS 2022-0638).

Arbetet med strategin har letts av Region Stockholms kulturnämnd som genom förvaltningen anlitat en extern utredare. Arbetet har bedrivits i samråd med kulturförvaltningens ledning, företrädare för fysisk planering, folkhälsa och näringslivsutveckling inom Region Stockholm samt med företrädare för länets kommuner, idrottsrörelsen, länsstyrelsen, akademien och dessutom företrädare för friskvårdsföretag och andra aktörer som erbjuder motions- och träningsaktiviteter i länet.

#### **Syfte och koppling till den regionala utvecklingsplanen – RUFSS 2050**

Idrottsstrategin syftar till att ange en riktning för det övergripande arbetet med infrastruktur för fysisk aktivitet och idrott i hela Stockholmsregionen. Den avser att tydliggöra Regionens roll som regional aktör och peka ut angelägna utvecklingsområden, men också fungera som stöd för berörda aktörers arbete med långsiktig planering.

Strategin syftar till att underlätta samarbete, dialog och samsyn mellan regionala, lokala och nationella aktörer inom offentlig, privat och ideell sektor och synliggöra hur en bra infrastruktur för fysisk aktivitet och idrott kan bidra till en god livsmiljö för regionens invånare i linje med visionen i RUFSS 2050. Strategin ska också tydliggöra hur utvecklingsarbetet bör bedrivas för att bidra till att nå målen i RUFSS 2050.

#### **Avgränsning**

Strategin fokuserar på hur möjligheterna till fysisk aktivitet kan öka, antingen genom ökad rörlighet i vardagen eller genom deltagande i organiserade tränings- och idrottsaktiviteter på alla nivåer.

Länsstyrelsen i Stockholm har antagit en regional friluftsstrategi som arbetats fram i samverkan med Region Stockholm, regionens kommuner och företrädare för friluftslivet i regionen. Eftersom det därmed finns en aktuell regional strategi för friluftsliv kan detta dokument fokusera på fysisk aktivitet och idrott men väva in de många viktiga beröringspunkter som finns med friluftslivet.

## 4 Omvärld och trender

De fakta som hänvisas till i löpande text i kapitel fyra och fem är hämtade från forskningsrapporter, mätningar och dokument av olika slag vilket framgår av källförteckningen, bilaga 2.

### **Den fysiska aktivitetens och idrottens betydelse**

Fysisk aktivitet har stor betydelse för hälsa och välbefinnande. Olika kunskapssammanställningar visar positiva effekter för fysisk hälsoutveckling, psykosocial hälsoutveckling och för social utveckling, både på individ- och gruppnivå. Det finns också evidens för att fysisk aktivitet har goda effekter vid psykisk ohälsa. Idrottsevenemang av olika slag bidrar även till engagemang och samhällsgemenskap.

### **Träning, idrott och annan fysisk aktivitet**

Formerna för hur den fysiska aktiviteten utövas varierar allt mer. Aktivitetsformer utanför föreningslivet har ökat som exempelvis gruppträning av många olika slag samt motionsaktiviteter som gång, löpning och cykling. Allt fler förflyttar sig också i samhället på ett fysiskt aktivt sätt. En annan företeelse som ökar, särskilt bland unga flickor, är självorganiserade dans- och rörelseaktiviteter av olika slag som är kopplade till vissa sociala medier.

Den idrottsmiljö som används mest är spår, stigar och leder i park, skog och mark samt vattenytor. Sådana miljöer finns i nästan alla regionens grönområden. Många aktiva söker sig till sådana miljöer medan andra utövar aktivitet på de gator och vägar som finns i närheten av där de bor eller när de förflyttar sig i samhället.

De senaste decennierna har inneburit ett växande utbud av mer eller mindre organiserade aktiviteter som inte subventioneras av det offentliga. Dit hör till exempel ett flertal nya former av gruppaktiviteter som riktar sig till barn, unga och vuxna. Utförare av dessa blir ofta en del av det lokala näringslivet och antalet har ökat de senaste åren, särskilt i de mer tätbefolkade områdena.

Ytterligare andra aktörer står utanför föreningslivet men drivs ändå i huvudsak ideellt och finansieras ibland delvis genom offentliga bidrag till verksamheten eller genom att en offentlig aktör köper tjänster av aktören.

### **Föreningsidrott**

Att träna, prestera och tävla tillsammans i en grupp eller ett lag är föreningsidrottens gemensamma drivkraft som lockar deltagare. Utöver detta bidrar idrottsrörelsen även till kunskap om föreningslivets sidoeffekter i form av delaktighet, ökat ansvarstagande och ideellt arbete. Idrottsrörelsen har en viktig integrerande funktion och utgör en ingång till samhällsgemenskapen.

Den samlade kraft som uppstår när ideella ambitioner möter och utvecklar deltagarnas lust till aktivitet, rörelse och idrott i ändamålsenliga lokaler och miljöer är väl värd att framhålla.

I enlighet med Riksidrottsförbundets strategi 2025 pågår inom idrottsrörelsen en breddning av verksamheten som gör att fler kan vara aktiva längre i livet. Ett stort antal av specialidrottsförbunden erbjuder varianter av sin idrott som är på motionsnivå och för alla åldrar.

Deltagandet i föreningsaktiviteter minskar generellt i samhället och många av de som deltar i idrottsrörelsen i unga år slutar ofta redan vid 11-12 års ålder. Intresset för föreningsliv i den form det till stor del hade under 1900-talet har minskat och ideella rörelser och ideellt engagemang tar ofta andra former. Detta påverkar hur stor andel av befolkningen som deltar i föreningslivet och det resulterar också ofta i brist på tränare, ledare och andra funktioner.

## 5 Förutsättningar

### **Storstadsregionens förutsättningar**

Stockholmsregionen kännetecknas av att vara en huvudstadsregion med stor variation från tät stad till glesbygd (det tredje största glesbygdslandet sett till antal invånare boende i glesbygd). De 26 kommunerna varierar kraftigt i befolkningsstorlek. 2022-12-31 fanns det drygt 2,4 miljoner invånare och befolkningen väntas öka till över 3 miljoner invånare fram till år 2050.

Stora delar av regionen fungerar som en sammanhängande storstad med en väl utbyggd kollektivtrafik. Detta gör att invånarna förflyttar sig ovanligt mycket inom regionen, av många olika anledningar. En estimering visar att cirka 30 till 35 procent av invånarna reser utanför sin hemkommun flera gånger i veckan. Detta gäller även unga invånare från cirka 12-13 års ålder och uppåt.

### **Mängden fysisk aktivitet är otillräcklig**

Ett flertal studier visar att en stor andel av befolkningen, både barn och vuxna, rör på sig för lite i vardagen. Detta leder till negativa hälsokonsekvenser både på kort och lång sikt.

För barn i förskoleåldern rekommenderas varierad fysisk aktivitet minst 180 minuter per dag varav 60 minuter med högre intensitet. Under hälften av alla barn i de åldrarna når upp till den nivån. I åldrarna 6-17 år rekommenderas fysisk aktivitet minst 60 minuter per dag där pass med högre intensitet bör göras minst tre dagar i veckan. Det är mindre än en tredjedel av åldersgruppen som når upp till rekommenderad nivå. För åldrarna 18 år och uppåt rekommenderas fysisk aktivitet minst 150 minuter per vecka. Den fysiska aktiviteten i åldersgruppen har ökat något de senaste åren och nu når cirka två tredjedelar upp till rekommenderad nivå. Många mätningar av fysisk aktivitet bygger på självskattning vilket gör svaren subjektiva och att mätningarnas signifikans minskar.

### **Deltagandet i organiserade idrottsaktiviteter varierar**

Ett nyligen framtaget underlag från Riksidrottsförbundet visar att det är stora skillnader mellan bostadsområden med olika socioekonomisk status i hur stor andel barn och unga som deltar i organiserade idrottsaktiviteter. De grupper som deltar mindre kommer ofta från hem med sämre ekonomi och lägre utbildningsnivå. Till de som har sämre möjligheter till organiserade aktiviteter hör också många personer med funktionsnedsättningar av olika slag. Forskningen visar dessutom att skillnader i aktivitetsgrad som etableras i unga år ofta består upp i åldrarna.

### **Skillnader mellan könen i graden av fysisk aktivitet**

Det är tydliga skillnader mellan könen i graden av den totala fysiska aktiviteten, särskilt i yngre åldrar. Det är fler pojkar än flickor från förskoleåldern och upp till 17 år som uppnår den rekommenderade nivån när man mäter med rörelsemätare. När det gäller vuxna, 18 år och uppåt, är skillnaderna ganska små men det är en något högre andel män än kvinnor som uppnår den rekommenderade mängden fysisk aktivitet. Skillnader mellan könen tenderar också att vara större i socioekonomiskt svagare områden.

Andelen flickor som är aktiva inom föreningsidrott har ökat de senaste decennierna men det är fortfarande totalt sett en större andel pojkar som deltar i idrottsrörelsen, med stor variation mellan olika idrotter. Det råder även en obalans mellan könen när det gäller representation i styrelser och på andra funktioner. Bland alla unga som deltar i föreningsidrott är det dessutom vanligare att flickor lämnar föreningsidrotten tidigt, ofta redan i 11-årsåldern.

### **Att öka andelen fysiskt aktiva är en angelägenhet för hela samhället**

För att skapa goda förutsättningar för befolkningen att vara mer fysiskt aktiva hela livet betonar forskningen alltmer samhällets gemensamma ansvar. De befintliga aktörerna gör insatser av stor betydelse för hälsa och välbefinnande, men aktiviteterna kommer inte alla till del och passar heller inte alla. Fler samhällsaktörer måste därför engagera sig för att stimulera till mer fysisk aktivitet för alla.

### **Organisering av icke föreningsdrivna aktiviteter**

Den allra största volymen av fysisk aktivitet är den som också är svårast att mäta. Det är alla de aktiviteter som sker i hemmet eller utomhus, på egen hand eller i grupp. Det är ofta aktiviteter med träning eller motion som huvudsyfte men också all slags rörelse i vardagen.

Till detta ska läggas den mer organiserade träning som sker utanför föreningslivet. Det finns ett stort antal aktörer som erbjuder konditions- och styrketräning av olika slag, både inomhus och utomhus. Vissa är mindre fristående företag men andra drivs i större kedjor. Träningsformen är egenfinansierad genom olika former av deltagaravgifter. En del av aktörerna säljer också riktade friskvårdsinsatser till företag och andra organisationer.

Skolans läroplaner stadgar miniminivåer för den obligatoriska fysiska aktiviteten. Aktiviteterna sker dagligen i förskolan. I grundskolan är det under terminerna lektioner i idrott och hälsa i genomsnitt 1,7 timmar per vecka respektive 1,3 timmar per vecka i gymnasiet. Detta kompletteras ofta med mer frivilliga fysiska rastaktiviteter samt enstaka friluftsdagar eller motsvarande

men det räcker inte för att uppnå den rekommenderade mängden fysisk aktivitet.

### **Föreningsidrottens organisering**

I Stockholmsregionen finns det 70 specialidrottsförbund och nästan 2 900 idrottsföreningar med ett stort antal ideella ledare. Distriktsorganisationen RF-SISU Stockholm, är landets största distrikt med omkring 2700 idrottsföreningar. Distriktet arbetar aktivt med frågor som att stödja föreningarnas och förbundens utveckling av exempelvis parasport, barn- och ungdomsidrott samt frågan om tillgången till idrottens anläggningar och andra idrottsmiljöer. Det genomförs även riktade satsningar i utvalda områden där idrotten behöver växa, och samarbete sker löpande med kommuner, myndigheter och organisationer. Föreningarna är sina egna huvudmän som i de flesta fall är organiserade i olika specialidrottsförbund. Antal deltagartillfällen i föreningar ht 2021-vt2022 i åldersgruppen 7-25 år var närmare 13 miljoner.

Specialidrottsförbunden är medlemmar i Riksidrottsförbundet (RF/SISU) som är den organisation som fördelar de statliga resurserna till idrottsrörelsen.

### **Ekonomi och offentliga insatser**

En väsentlig del av den föreningsburna verksamheten drivs med ideella krafter. Det är i sig en del av finansieringen. De flesta föreningar har också intäkter från medlemsavgifter, biljettintäkter, försäljning vid tävlingar och matcher samt i varierande grad från sponsring och reklam.

Statens stöd till föreningsidrotten och dess stödorganisationer i Stockholmsregionen uppgår till ungefär 190 miljoner kronor år 2023, varav cirka 130 miljoner kronor är aktivitetsstöd som idrottsföreningarna söker direkt från RF. Resterande medel är olika slags utvecklings- och projektbidrag. Statens kostnader för skötsel av naturreservat och nationalparker i regionen handhas av länsstyrelsen och uppgår till strax under 13 miljoner kronor år 2023.

Region Stockholm ger bidrag till idrotts- och friluftsrörelsen på distriktsnivå. År 2023 uppgår stödet till över 26 miljoner kronor varav cirka 23 miljoner kronor går till RF/SISU Stockholm och strax över tre miljoner kronor till Friluftsförbundet Region Mälardalen.

Kommunerna i regionen står för den största andelen offentlig finansiering till området. De 26 kommunerna har en sammanlagd nettokostnad för idrottsanläggningar, spår, leder, badplatser, friluftsområden, ekonomiskt stöd samt övrig administration som uppgår till ungefär tre miljarder kronor per år. Dessa resurser används då både till icke organiserade aktiviteter och föreningsidrott. Infrastrukturen används också dagtid ofta av skolorna i kommunerna.



Den största delen av det offentliga stödet avser barn- och ungdomsverksamhet.

UTKAST

## 6 Målområden

Visionen och de långsiktiga målen i RUFSS 2050 bildar utgångspunkt för de fyra mål- och inriktningsområden som utgör idrottsstrategins kärna.

### Vision i RUFSS 2050

Stockholmsregionen ska vara Europas mest attraktiva storstadsregion.

#### Målområde 1

**Mål i RUFSS 2050:** En tillgänglig region med god livsmiljö.

**Idrottsstrategins målområde:** Fysisk aktivitet och idrott stärker folkhälsan och bidrar till god livsmiljö.

En god livsmiljö förutsätter möjligheter till fysisk aktivitet och idrott. För att fler ska bli fysiskt aktiva i vardagen behöver hela samhället utvecklas i en riktning som både stimulerar till och underlättar för alla att röra på sig. För att detta ska lyckas krävs insatser av och samverkan mellan ett flertal samhällsaktörer och samhällsplanerare. Detta gäller i planeringen av idrottsanläggningar och andra miljöer för fysisk aktivitet och idrott men också i planeringen av bostadsnära miljöer, vägar och trafik.

En lättillgänglig vardagsnära natur med tillgängliga spår, leder och friluftsanläggningar ger dessutom förutsättningar för att förbättra både den fysiska och psykiska hälsan i samhället. Vistelse i naturen bidrar på ett enkelt sätt till såväl ökad fysisk aktivitet som till välbehövlig återhämtning.

#### Målområde 2

**Mål i RUFSS 2050:** En öppen, jämställd, jämlik och inkluderande region.

**Idrottsstrategins målområde:** Fysisk aktivitet och idrott bidrar till social hållbarhet, delaktighet och stärker samhällsgemenskapen.

Idrottsmiljöer är viktiga mötesplatser som bidrar till att skapa nätverk mellan människor. Att röra på sig tillsammans ger inspiration, gemenskap och engagemang och stärker samhällsgemenskapen.

Det bör finnas en infrastruktur för fysisk aktivitet och idrott som passar människor i alla åldrar och med olika förutsättningar. Attraktiva, trygga och anpassade miljöer för fysisk aktivitet och idrott får fler att vilja vara aktiva hela livet. Hög tillgänglighet i ett brett perspektiv bidrar till att faciliteterna blir bättre för alla besökare. Tillgänglighetsaspekter kan vara fysiska, kommunikativa, sociala, ekonomiska och geografiska.

### **Målområde 3**

**Mål i RUFS 2050:** En ledande tillväxt- och kunskapsregion.

**Idrottsstrategins målområde:** Fysisk aktivitet, idrott och tillhörande evenemang bidrar till Stockholmsregionens attraktivitet och tillväxt.

Idrottsevenemang på olika nivåer skapar stort engagemang där många känner sig delaktiga och inspirerade. Den gemenskap som idrotten skapar bidrar till en plats identitet. Evenemang är också en del av det lokala näringslivet och har betydelse för besöks- och restaurangnäringen. Idrottens mediala genomslagskraft ger dessutom regional, nationell och ibland även internationell uppmärksamhet som bidrar till attraktivitet och tillväxt.

Möjligheter till att satsa mer på sin idrott kan stärkas i ett regionalt perspektiv. Det är viktigt för de som är aktiva men det kan också vara både en attraktions- och tillväxtfaktor.

### **Målområde 4**

**Mål i RUFS 2050:** En resurseffektiv och resilient region utan klimatpåverkande utsläpp

**Idrottsstrategins målområde:** Fysisk aktivitet och idrott ska bedrivas hållbart i relation till miljö och klimat.

Stockholmsregionen står inför utmaningen att bli långsiktigt hållbar. Agenda 2030 och de globala hållbarhetsmålen vägleder omställningen och RUFS 2050 pekar på det regionala genomförandet. Den miljöpåverkan som kommer från anläggningar för fysisk aktivitet och idrott behöver minska.

Vistelse i naturområden stärker ofta individens förståelse för och kunskap om naturen vilket kan bidra till en mer hållbar livsstil. Utmaningen är att balansera den ekologiska påverkan på skog, mark och vatten som ökar när befolkningen växer.

## 7 Inriktningsområden

Stockholmsregionen är i ständig utveckling och därigenom förändras också förutsättningarna för fysisk aktivitet och idrott. RUFSS 2050 pekar bland annat på att regionens aktörer behöver säkerställa faktorer som bidrar till hållbar tillväxt – ekonomiskt, socialt och ekologiskt.

Med detta som grund har fyra inriktningsområden tagits fram som knyter an till idrottsstrategins fyra målområden i föregående avsnitt. Inom varje inriktningsområde finns prioriteringar med åtgärder som behöver hanteras för att strategins målområden ska uppfyllas. De fyra inriktningsområdena är:

- Bruka miljöer för fysisk aktivitet och idrott som en resurs i samhällsplaneringen.
- Öka möjligheter till och deltagandet i fysisk aktivitet och idrott.
- Säkra goda förutsättningar för elitidrott samt evenemangs- och besöksnäring.
- Bedriva fysisk aktivitet och idrott med så liten påverkan på klimat och miljö som möjligt.

### **Inriktningsområde 1**

#### **Bruka miljöer för fysisk aktivitet och idrott som en resurs i samhällsplaneringen.**

Fysisk aktivitet och idrott förutsätter god tillgång till spår, leder, grönområden och anläggningar. Den långsiktiga fysiska planeringen bör ta hänsyn till dessa förutsättningar.

Ur ett regionalt perspektiv är det viktigt att underlätta för planeringen och användningen av sådana naturområden och anläggningar som är av mer regional karaktär och där mellankommunal samverkan är nödvändig. Alla slags anläggningar och idrottsmiljöer finns inte i varje kommun och många naturområden täcker ytor i flera kommuner.

#### **Prioriteringar**

- Utveckla samverkan över kommun- och regiongränser för att tillgodose behoven av både anläggningar och naturområden i en växande region.
- Tydliggöra regionala strukturer i övergripande plankartor.
- Utveckla samverkan mellan samhällsplanerare och andra relevanta aktörer för att öka möjligheterna till fysisk aktivitet.
- Planera vägar och trafikmiljöer som stimulerar till vardagsnära motion.

## **Inriktningsområde 2**

### **Öka möjligheter till och deltagandet i fysisk aktivitet och idrott.**

Organiserade aktiviteter inom idrotts- och friluftsrörelserna spelar en viktig roll för att få fler aktiva genom hela livet, och behöver goda villkor för att verka och nå ut. Organiserade aktiviteter är inte tillgängliga för alla och passar heller inte alla. Det bör därför även finnas goda förutsättningar för att till inga eller låga kostnader kunna vara aktiv utanför de organiserade alternativen.

Ytor för vardaglig fysisk aktivitet och idrott ska stimulera alla till mer fysisk aktivitet i vardagen, inte minst flickor och kvinnor.

God tillgänglighet bidrar till att faciliteterna blir bättre för alla besökare. Både infrastruktur och verksamheter bör anpassas utifrån ett brett tillgänglighetsperspektiv så att personer med funktionsnedsättningar får möjlighet till fysisk aktivitet i vardagen. Det finns också de som har behov av verksamhet med särskild metodik och anpassning för att kunna vara aktiva.

Trygghetsaspekten, det vill säga upplevd trygghet vid utövande av fysiska aktiviteter, har kommit att bli allt viktigare. Det kan vara trygghetsaspekter av olika slag inom eller på väg till platser där fysisk aktivitet bedrivs.

### **Prioriteringar**

- Stötta fler aktörer till att skapa möjligheter så att fler kan vara fysiskt aktiva eller delta i organiserade aktiviteter.
- Öka kunskapsnivån om och beakta de olika tillgänglighetsperspektiven i den övergripande samhällsplaneringen.
- Fördjupa analysen om hur barn och unga deltar i organiserade tränings- och idrottsaktiviteter.
- Fördjupa analysen och identifiera verktyg för hur barn och unga som är minst fysiskt aktiva kan uppmuntras till fysisk aktivitet
- Utveckla metoderna för att långsiktigt mäta fysisk aktivitet i befolkningen.

## **Inriktningsområde 3**

### **Säkra goda förutsättningar för elitidrott samt evenemangs- och besöksnäring.**

Idrottsevenemang på olika nivåer är en betydande besöksnäring i Stockholmsregionen. De är även en del av det lokala näringslivet och har betydelse för angränsande näringslivsområden som besöks- och restaurangnäring. Evenemangen stärker på så vis lokalsamhället, bidrar till gemenskap, engagemang och blir en del av den sociala hållbarheten.

Strukturer som underlättar för de som vill utöva idrott på elitnivå är viktiga. Elitidrott och breddverksamhet bör inte stå i konflikt med varandra.

### **Prioriteringar**

- Främja förutsättningarna för idrottsevenemang ur ett näringsperspektiv.
- Möjliggöra och bjuda in till plattformar för att i samverkan kunna utveckla och optimera idrottsevenemang som bidrar både till regionens folkhälsa och attraktivitet.
- Underlätta för resurseffektivitet och hållbarhet avseende transportbehov vid större evenemang.
- Stärka möjligheter till idrottskarriär för de som kan och vill.
- Utveckla samverkan mellan kommuner och relevanta aktörer för att tillgodose behoven av anläggningar som uppfyller elitidrottens krav.

### **Inriktningsområde 4**

#### **Bedriva fysisk aktivitet och idrott med så liten påverkan på klimat och miljö som möjligt.**

Ny teknik och nya metoder ska minska den miljöpåverkan och energiåtgång som är kopplad till olika idrottsmiljöer. Detta gäller både de platser där utövandet sker och vid transporter till och från aktiviteterna.

När befolkningen växer blir det också allt viktigare att naturområden används på ett hållbart sätt så att ekologin och funktionerna som erbjuds bibehålls och stärks.

### **Prioriteringar**

- Planera övergripande för idrottsmiljöer och naturområden i kollektivtrafikhöga lägen för att minska bilpåverkan.
- Bidra till metoder för bättre cirkularitet i form av samnyttjande och återbruk.
- Kartlägga och kvalitetssäkra de naturområden som används mest, är strategiskt belägna och extra värdefulla. Detta kan koordineras med den regionala friluftsstrategin.
- Samordna planeringen av idrottsmiljöer i naturområden med övergripande ekologiska hänsyn i relation till RUFSS 2050.

## **8 Genomförande**

Idrottsstrategin är regionövergripande och ska också fungera som ett vägledande dokument för berörda aktörer i Stockholmsregionen. För att strategins målområden ska kunna uppnås krävs ett aktivt genomförandearbete i bred samverkan mellan dessa aktörer. Former och strukturer för samverkan och dialog behöver utvecklas inom relevanta fora, inte minst rörande planfrågor.

UTKAST

## **Bilaga 1, definitioner och begrepp**

**Stockholmsregionen** är det geografiska område som omfattar de 26 kommuner som ingår i Stockholms län. Från Norrtälje i norr till Nynäshamn i söder och från yttersta skärgården i öster till västra Nykvarn.

**RUFS 2050 (Regional utvecklingsplan för Stockholm)** är Stockholmsregionens övergripande strategiska utvecklingsplan med ett långsiktigt perspektiv som syftar till att hantera regionens långsiktiga utmaningar och stärka dess potential.

**Barnrättslagen.** Bygger på FN:s barnkonvention som slår fast att barn har rätt till meningsfull fritid. Lagen och konventionen bygger på fyra grundprinciper: barnens rätt till lika villkor, barnets bästa, barnets rätt till liv och utveckling och barnets rätt att komma till tals.

**Folkhälsa** är ett samlingsbegrepp för hela befolkningens hälsa.

**Fysisk aktivitet** definieras som all kroppsrörelse som ökar energiförbrukningen utöver den i vila. Aktiviteten kan utföras med olika intensitet i hemmet, under transport, på arbetet, på fritiden eller vid deltagande i organiserad träning eller idrott.

**Motion** betyder rörelse och **motionsidrott** är aktiviteter som vi i första hand ägnar oss åt för att förbättra vår hälsa, vår fysiska kapacitet och vårt välbefinnande.

**Idrott** är fysisk aktivitet som utförs för att ha roligt, må bra och prestera mera. Idrott består av träning och lek, uppvisning och tävling. Idrotten utövas ofta, men inte alltid, i organiserad form och är något som vi ägnar oss åt för att förbättra vår fysiska och psykiska kondition, utveckla sociala relationer och dessutom ofta för att nå tävlingsresultat på olika nivåer.

**Föreningsidrott eller föreningsburen idrott** avser alla de idrottsorganisationer som sorterar under RF/SISU.

**Idrottsrörelsen** definieras som alla föreningar som är anslutna till Riksidrottsförbundet (RF/SISU) genom dess tillhörande distrikts- och specialidrottsförbund. Till idrottsrörelsen hör också Sveriges Olympiska Kommitté och Sveriges Paralympiska Kommitté som förbereder och leder det svenska deltagandet i olympiska respektive paralympiska spel.

**Idrottsmiljöer** innebär alla områden och anläggningar där fysisk aktivitet och idrott bedrivs, inomhus och utomhus.



**Idrottsanläggningar** är särskilt anlagda eller anvisade och avgränsade områden för någon form av tävlingsidrott, spontanidrott eller fysisk aktivitet.

**Tillgänglighet** används för att beskriva hur väl en verksamhet, arbetsplats, lokal, transport eller tjänst fungerar för personer med funktionsnedsättning. Tillgänglighet påverkas av användbarhet, som är den enskildes uppfattning av tillgängligheten i en given miljö. Tillgänglighet och användbarhet är förutsättningar för delaktighet.

**Kommunikativ tillgänglighet** innebär att kommunicera, informera och föra dialog så att alla har möjlighet att ta del av, förstå och använda information och tjänster.

**Fysisk tillgänglighet** innebär att lokaler, transporter och tjänster är användbara och hinderfria för personer med funktionsnedsättning.

**Bilaga 2, källhänvisningar med länkar****RUFS 2050 – Region Stockholm, 2018**

[http://www.rufs.se/globalassets/e.-rufs-2050/rufs\\_regional\\_utvecklingsplan\\_for\\_stockholmsregionen\\_2050\\_tillganglig.pdf](http://www.rufs.se/globalassets/e.-rufs-2050/rufs_regional_utvecklingsplan_for_stockholmsregionen_2050_tillganglig.pdf)

**Folkhälsopolicy för Stockholmsregionen – Region Stockholm, 2021**

<https://www.regionstockholm.se/globalassets/1.-halsa-och-varld/folkhalsa/folkhalsopolicy-regionstockholm.pdf>

**Hållbarhetsstrategi för Stockholmsregionen – Region Stockholm, 2021**

<https://www.regionstockholm.se/sok/?s=h%C3%A5llbarhetsstrategi%202022-2027&issubsite=False&searchpageid=12203>

**Barnrättslagen och FN:s barnkonvention – Riksdagen, 2018**

[https://www.riksdagen.se/sv/dokument-lagar/dokument/svensk-forfattningssamling/lag-20181197-om-forenta-nationernas-konvention\\_sfs-2018-1197](https://www.riksdagen.se/sv/dokument-lagar/dokument/svensk-forfattningssamling/lag-20181197-om-forenta-nationernas-konvention_sfs-2018-1197)

**FN:s konvention om rättigheter för personer med funktionsnedsättning – Regeringskansliet, 2008**

<https://www.regeringen.se/contentassets/ob52fa83450445aebbf88827ec3eecb8/fns-konvention-om-rattigheter-for-personer-med-funktionsnedsattning-ds-200823>

**Policy för delaktighet för personer med funktionsnedsättning – Region Stockholm (SLL), 2016**

<https://www.regionstockholm.se/globalassets/6.-om-landstinget/styrande-dokument/2-verksamhetsstod/social-hallbarhet/policy-for-delaktighet-for-personer-med-funktionsnedsattning.pdf>

**Rekommendationer från EU – Rådet för utbildning, ungdom, kultur och idrott, 2022**

<https://www.consilium.europa.eu/sv/meetings/eycs/2022/11/28-29/>

**Regional cykelplan för Stockholmsregionen – Region Stockholm, 2020**

[https://www.regionstockholm.se/contentassets/e3024a307e9f43a4af28d69a8555d7db/regiona1\\_cykelplan\\_webb.pdf](https://www.regionstockholm.se/contentassets/e3024a307e9f43a4af28d69a8555d7db/regiona1_cykelplan_webb.pdf)

**Friluftsstrategi för Stockholmsregionen – Länsstyrelsen i Stockholm, 2021**

<https://www.lansstyrelsen.se/stockholm/om-oss/vara-tjanster/publikationer/2021/strategi-for-friluftsliv-i-stockholms-lan.html>

**Idrottspolitiskt positionspapper – SKR, 2023**

<https://skr.se/download/18.3bdad4fd1876f3c1305b1c9a/1682431593475/WEBB-21-2023-Reviderat-idrottspolitiskt-positions-papper.pdf>

**RIK - regional tillgång till idrottsanläggningar och kulturskola – Region Stockholm, 2019**

<https://kultur.regionstockholm.se/rik>

**Fritid där och när jag vill. Ett delprojekt kopplat till RIK ovan – Region Stockholm, 2019**

<https://www.fskf.nu/wp-content/uploads/2019/09/5-Slutrapport-Fritid-d%C3%A4r-och-n%C3%A4r-jag-vill-2019-07-01.pdf>

**Rekommendationer för fysisk aktivitet – Folkhälsomyndigheten (FHM), 2022**

<https://www.folkhalsomyndigheten.se/livsvillkor-levnadsvanor/fysisk-aktivitet-och-matvanor/rekommendationer-for-fysisk-aktivitet-och-stillasittande/>

**Fysisk aktivitet hos barn – FHM, 2018**

<https://www.folkhalsomyndigheten.se/folkhalsorapportering-statistik/tolkad-rapportering/skolbarns-halsovanor/fysisk-aktivitet-hos-barn/>

**Barns och ungas rörelsemönster – FHM, 2019**

<https://www.folkhalsomyndigheten.se/publikationer-och-material/publikationsarkiv/b/barns-och-ungas-rorelsemonster/?pub=60058>

**Faktablad om fysisk aktivitet i Sverige – WHO och FHM, 2021**

<https://sport.ec.europa.eu/document/sweden-physical-activity-factsheet-2021>

**Nationella folkhälsoenkäten – FHM, 2022**

<https://www.folkhalsomyndigheten.se/folkhalsorapportering-statistik/om-vara-datainsamlingar/nationella-folkhalsoenkaten/>

**Folkhälsorapporten 2023 – Region Stockholm, 2023**

<https://www.folkhalsoguiden.se/halsa-stockholm/folkhalsorapport-2023/>

**Rapport om fysisk aktivitet – Livsmedelsverket, 2020**

<https://www.livsmedelsverket.se/globalassets/publikationsdatabas/rapporter/2020/2020-riksmaten-ungdom-del-3-fysisk-aktivitet.pdf>

**Fysisk aktivitet hos barn och unga – PEP-rapporten, 2020**

<https://generationpep.se/sv/fakta-och-rad/fysisk-aktivitet/#:~:text=Enligt%20Pep%2Drapporten%202020%20%C3%A4r,v%C3%A5rdnadshavare%20har%20en%20h%C3%B6g%20inkomst.>

**Nyhet om fysisk aktivitet – Regeringens kommitté för främjande av fysisk aktivitet, 2022**

<https://www.mynewsdesk.com/se/framjafys/pressreleases/ny-statistik-visar-stockholmare-mest-stillasittande-i-landet-3220266>

**Fysisk aktivitet hos vuxna – Idrottsstatistik, 2022**

<https://idrottsstatistik.se/motion-och-fysisk-aktivitet/fysisk-aktivitet/>

**Skolbarn som är fysiskt aktiva rapporterar bättre psykisk hälsa – FHM, 2018**

<https://www.folkhalsomyndigheten.se/livsvillkor-levnadsvanor/psykisk-halsa-och-suicidprevention/vad-ar-psykisk-halsa/fysisk-aktivitet-och-psykisk-halsa/>

**Fysisk inaktivitet bland kvinnor i socioekonomiskt utsatta områden i höginkomstländer – Digitala vetenskapliga arkivet, 2021**

<https://www.diva-portal.org/smash/record.jsf?dswid=-2335&pid=diva2%3A1572167>

**Jämförande studie mellan 52 länder av ungdomars fysiska aktivitet, 2019**

<https://ijbnpa.biomedcentral.com/articles/10.1186/s12966-019-0897-z>

**Åtta investeringar i fysisk aktivitet som fungerar – ISPAH, 2020**

<http://www.fysss.se/wp-content/uploads/2021/10/8-investeringar.pdf>

**Så påverkas hjärnan av fysisk träning – Centrum för idrottsforskning, 2018**

<https://www.idrottsforskning.se/sa-paverkas-hjarnan-av-fysisk-traning/>

**Övergripande om Centrum för idrottsforskning**

<https://www.idrottsforskning.se/>

**Den ojämlika föreningsidrotten. SVT rapporterar om ett underlag från RF/SISU, 2023**

<https://www.svt.se/special/den-ojamlika-ungdomsidrotten/>

**Idrottspropositionen från 2008 (prop. 2008/2009:126) – Regeringen, 2009**

<https://www.regeringen.se/rattsliga-dokument/proposition/2009/02/statens-stod-till-idrotten/>

**Aktuell budgetproposition (prop. 2022/23:1 Utgiftsområde 17). Sidan 155 ff – Regeringen, 2022**

<https://www.regeringen.se/rattsliga-dokument/proposition/2022/11/prop.-2022231>

**Idrottens värdegrund, idrotten vill – RF/SISU, uppdaterad 2015**

<https://www.rf.se/omriksidrottsforbundet/idrottsrorelsensstyrandedokument/idrottenvillidrottsrorelsensideprogram/>

**Strategi 2025 – RF/SISU, 2019**

<https://www.rf.se/RFarbetarmed/Strategi2025/>

**Idrottsrörelsens styrande dokument, stadgar med mera – RF/SISU, 2022**

<https://www.rf.se/omriksidrottsforbundet/idrottsrorelsensstyrandedokument>

**Idrottens samhällsnytta – RF/SISU, 2017**

[https://www.rf.se/download/18.7e76e6bd183a68d7b7114c8/1664975872556/FOU2017\\_1-Idrottens%20samh%C3%A4llsnytta.pdf](https://www.rf.se/download/18.7e76e6bd183a68d7b7114c8/1664975872556/FOU2017_1-Idrottens%20samh%C3%A4llsnytta.pdf)

**Idrott och fysisk aktivitet ger bättre fysisk och psykisk hälsa – RF/SISU, 2019**

<https://www.rf.se/idrottisamhallet/idrottgerbattrefysiskochpsykiskhalsa>

**Hälsoekonomiska vinster av fysisk aktivitet och idrott – RF/SISU, 2022**

<https://www.rf.se/idrott-i-samhallet/halsoekonomiska-vinster-av-idrott>

**Hur Riksidrottsförbundet arbetar med jämställdhet – RF/SISU, 2022**

<https://www.rf.se/rf-arbetar-med/trygg-och-inkluderande-idrott/normmedveten-idrott/jamstalldhet>

**Idrottsstatistik**

<https://idrottsstatistik.se>

**RF:s arbete med hållbar utveckling – RF/SISU, 2021**

<https://www.rf.se/download/18.407871d3183abb2a6133ca/1665042791642/Policy%20fo%CC%88r%20en%20h%C3%A5llbar%20svensk%20idrottsr%C3%B6relse.pdf>

**Värdet av ideellt arbete – RF/SISU, 2022**

<https://www.rf.se/idrott-i-samhallet/vardet-av-ideellt-arbete>

**De äldre och föreningsidrotten – RF/SISU, 2022**

[https://www.rf.se/download/18.7e76e6bd183a68d7b711503/1664975931658/FoU2022\\_4%20De%20C3%A4ldre%20och%20f%C3%B6reningsidrotten.pdf](https://www.rf.se/download/18.7e76e6bd183a68d7b711503/1664975931658/FoU2022_4%20De%20C3%A4ldre%20och%20f%C3%B6reningsidrotten.pdf)

**Idrottsrapporten 2022 – RF/SISU, 2023**

<https://www.rf.se/download/18.58793677185c4e02999b4e8b/1674718886124/Idrottsrapporten%202022.pdf>

**Rapport om idrottsanläggningar – Centrum för idrottsforskning, 2022**

<https://centrumforidrottsforskning.se/kunskap-om-idrott/rapporter/idrottsanlaggningar-i-dag-och-i-morgon>

**Rörelsefaktor, ett verktyg för att integrera fysisk aktivitet i samhällsplaneringen – RF/SISU, 2023**

<https://www.rf.se/RFarbetarmed/idrottsanlaggningarochidrottsmiljoer/rorelsefaktor/>

**Jämställdhet inom föreningsidrotten – Centrum för idrottsforskning, 2018**

<https://www.idrottsforskning.se/hur-star-det-till-med-jamstalldheten-inom-idrotten/>

**Idrott och jämlikhet – Centrum för Idrottsforskning, 2016**

<https://centrumforidrottsforskning.se/kunskap-om-idrott/barn-och-ungdomsidrott/socioekonomiska-skillnader>

**Idrotten i siffror – RF, 2021**

<https://www.rf.se/download/18.407871d3183abb2a6131d8f/1665068212883/2021%20Idrotten%20i%20siffror%20-%20RF.pdf>

**Marathongruppen – organisation bakom många stora löpevenemang i Stockholm**

<https://marathongruppen.se/>

**Klubbsverige – chefsnätverk för träningsföretagen**

<https://www.klubbsverige.se/>

**Svenskt Friluftsliv – paraplyorganisation för friluftsrörelsen**

<https://svensktfriluftsliv.se/>

**Kommunernas kostnader och intäkter, ekonomifakta 2022**

<https://www.ekonomifakta.se/Fakta/Offentlig-ekonomi/kommunal-ekonomi/kommunernas-kostnader-kostnader-och-intakter/>

UTKAST



Kultur- och fritidsnämnden

**KoF § XX**

**7**

Dnr. KFN/2023:9 - 006

## **Ordförande och förvaltningschef informerar**

- Funkis prova-på idrott i Huddinge 27 maj
- Nationaldagsfirande i Skönviksparken
- Ny bibliotekschef Lisa Muhr tillträdde 7 augusti

### **Förslag till beslut**

Kultur- och fritidsnämnden godkänner redovisningen av ordförandens och förvaltningschefens information.

---

Beslutsexpediering:

Arkiv

.....  
Ordf. sign.

.....  
Just. sign.



Kultur- och fritidsnämnden

Dnr. KFN/2023:10 - 006

**KoF § xx**

**8**

## Anmälningssärenden

- 2023-04-20 Kommunfullmäktige, KF § 12 Årsredovisning 2022
- 2023-04-20 Kommunfullmäktige, KF § 13 Revisionsberättelse och ansvarsfrihet
- 2023-04-20 Kommunfullmäktige, KF § 15 Sammanställning besparingsprogram för hela kommunen
- 2023-04-20 Kommunfullmäktige, KF § 17 Teknisk korrigerig av nämndramar avseende medel för kapitaltjänstkostnader
- 2023-05-29 Kommunstyrelsen, KS § 65 Svar på Revisionsrapport: Intern kontroll i löne- och arvodeshanteringen
- 2023-05-31 Kulturrådet, Fördelning av bidrag Stärkta bibliotek 2023
- 2023-06-13 Kulturrådet, Fördelning av statsbidrag för inköp av litteratur till folk- och skolbibliotek 2023
- 2023-06-15 Kommunfullmäktige, KF § 27 Mål och budget
- 2023-06-15 Kommunfullmäktige, KF § 30 Revidering av reglemente för budgetansvar
- 2023-06-15 Kommunfullmäktige, KF § 33 IT-policy
- 2023-06-15 Kommunfullmäktige, KF § 34 Informationssäkerhetspolicy
- 2023-06-15 Kommunfullmäktige, KF § 39 Svar på motion HBTQ-certifiering

### Förslag till beslut

Kultur- och fritidsnämnden beslutar att godkänna redovisningen av anmälningssärenden.

---

Beslutsexpediering:

Arkiv

.....  
Ordf. sign.

.....  
Just. sign.





Kultur- och fritidsnämnden

Dnr. KFN/2023:11 - 002

**KoF § xx**

**9**

## **Avrapportering av delegationsbeslut**

\* 2023-07-10 Flytta sammanträdet 2023-09-07 för Kultur- och fritidsnämnden, Andreas Lundvall, KFN/2023:29 - 002

### **Förslag till beslut**

Kultur- och fritidsnämnden beslutar att godkänna redovisningen av delegationsbeslut.

---

Beslutsexpediering:

Arkiv

.....  
Ordf. sign.

.....  
Just. sign.