



Salems
kommun

Salems kommun

informerar

nr.1
2014

Skogsängsgården belönas för miljöarbete

På Skogsängsgårdens förskola har barn och personal hjälpts åt för att minska energiförbrukningen. Mellan november 2012 och juni 2013 har förskolan minskat sin energiförbrukning med 8193 kilowattimmar. Nu får förskolan ta del av den ekonomiska besparingen på 8928 kronor. Pengarna ska användas för att köpa in något till förskolans utemiljö. Projektet är en del av kommunens större satsning på att minska energiförbrukningen.

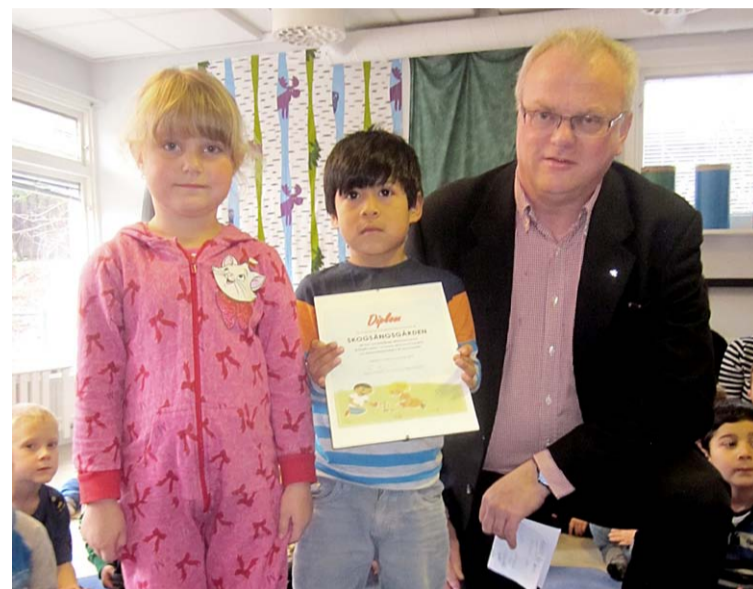
Ändrade vanor

Personal och barn på förskolan har ändrat sina vanor för att minska el- och värmeanvändningen. De släcker/

tänder inte lampor som inte behövs, använder torkskåp mer effektivt och vädrar korrekt, det vill säga har inte fönster på glänt eller dörrar öppna i onödan. De undviker stand-by-lägen och drar ur laddare. Förskolan har också installerat punktbelysning och spotlights med LED-lampor som ersätter en del av lysrörsarmaturerna i taket.

Prisutdelning

Vid en prisutdelning på förskolan samlades barn och personal för att ta emot diplom från kommunstyrelsens ordförande Lennart Kalderén. Därefter firades framgångarna med frukt och isglass.



Ljusare och tryggare när skog och natur gallras. Läs mer på sidan 2.

Budget 2014-2016

Kommunfullmäktige ställer sig bakom den borgerliga majoritetens förslag till budget för åren 2014-2016. De ekonomiska förutsättningarna har förbättrats något jämfört med våren 2013. Därför får nämnderna tillbaka en del av de besparingar som beslutades i samband med budgetramarna i juni 2013. Detta gäller främst barn- och utbildningsnämnden, socialnämnden och miljö- och samhällsbyggnadsförvaltningen. Kommunalskatten blir oförändrad vilket innebär att för varje 100 kronor i beskattningsbar inkomst går 19:90 kronor till kommunen.

Positiva ekonomiska resultat

De ekonomiska årsresultaten beräknas bli positiva under budgetperioden men kommer inte att nå upp till resultatmålet som är på 1% av skatter och bidrag. Resultatet beräknas bli + 5,0 miljoner kronor år 2014, + 1,4 miljoner 2015 och + 3,8 miljoner 2016.

Investeringar

Under åren 2014-2016 planeras investeringar på totalt 243 miljoner kronor. Den största posten är 89 miljoner till ett nytt särskilt boende



Ett nytt särskilt boende för äldre planeras vid Söderby Park.

för äldre i Söderby park. Förhandlingar pågår för att få fram ett avtal där kommunen hyr i stället för att äga boendet (med köpoption). En sådant avtal innebär att investeringsbudgeten kan revideras. Investeringskostnaderna för det särskilda boendet tas bort och det blir möjligt att göra andra investeringar. En annan stor investering är 5 miljoner för anpassning av Säbyskolan inför en uppflyttning av de återstående klasserna från Skyttorpsskolan.

Övergripande mål och nämndmål

Kommunfullmäktige har antagit övergripande mål som gäller för alla verksamheter och nämnderna har antagit mål för det egna området. Nämndernas mål ska bidra till att de

övergripande målen uppnås. Under 2014 kommer du att kunna läsa på kommunens webbplats om alla mål och hur arbetet går för att uppfylla målen.

Vad tyckte de olika partierna?

Moderaterna, Folkpartiet, Centerpartiet och Kristdemokraterna stod bakom majoritetens budgetförslag. Socialdemokraterna, Miljöpartiet, Rönningepartiet och Vänsterpartiet hade många olika förslag till ändringar i majoritetens budgetförslag.

På kommunens webbplats salem.se kan du läsa hela budgetförslaget. Du kan också läsa kommunfullmäktiges protokoll med alla yrkanden och bilagor som partierna lämnat in.

Mer information

Jan Lorichs, 070-623 29 88

Idrottsstipendiet till innebandyspelaren Tobias Lindström

Salems kommuns idrottsstipendium 2013 går till Tobias Lindström. Tobias är 19 år och spelar innebandy i Salems IF. Han är uppväxt i Salem och har spelat innebandy sedan 7-8 års ålder. Stipendiet är på 10 000 kronor och delas ut av kultur- och fritidsnämnden för förtjänstfulla insatser inom idrottsområdet i Salem. Nämnden har följande motivering:

Tobias Lindström är en ung och lovande innebandyspelare i Salems IF. Genom sin talang och ambition har han blivit ungdomslandslagsman i innebandy. I maj 2013 spelade han en avgörande roll med två mål då det svenska U19-landslaget blev världsmästare i Innebandy. Han spelar även i Salems IFs seniorlag.

Tobias är också aktiv som ledare och stöttar yngre spelare i Salems IFs juniorlag. Tobias har med sin ambition och engagemang lyckats bli landslagsman i innebandy och är i både sitt aktiva idrottande och som ledare en god förebild för Salems unga idrottare.

Mer information

Rolf Johanson, 08-532 599 15



Foto: Salems IF

Detaljplan för Rönninge C

Bygg- och miljönämnden beslutade den 12 november 2013 att godkänna ett förslag till ny detaljplan för Rönninge centrum. Förslaget överlämnades till kommunfullmäktige för beslut vid sammanträde den 19 december 2013. När detta skrivs har fullmäktiges sammanträde ännu inte ägt rum men när beslut har fattats lämnas information på kommunens webbplats och i tidningen Mitti Botkyrka/Salem.

- Mer information
Conny Olsson, 08-532 598 99

Folkinitiativ för folkomröstning

Den 30 oktober 2013 lämnade Rönningepartiet in en namnsamling med önskemål om en folkomröstning om detaljplan för Rönninge centrum. För att ett så kallat folkinitiativ ska tas upp som ett ärende om folkomröstning i kommunfullmäktige krävs godkända namnunderskrifter från minst 10 procent av de röstberättigade. I Salem motsvarar detta minst 1 163 personer.

Rönningepartiets namnsamling har granskats och 157 underskrifter underkändes. Bland de underkända fanns 67 dubletter och 28 underskrifter av personer som inte bor i kommunen. Detta innebär att det inlämnade folkinitiativet består av 1 160 godkända namnunderskrifter. Kommunens valnämnd konstaterade den 14 november att initiativet inte uppfyller kommunallagens krav om antal underskrifter. Detta innebär att ärendet inte tas upp i kommunfullmäktige.

Valnämndens beslut har överklagats till Förvaltningsrätten i Stockholm.

- Mer information
Annica Sundel, 08-532 598 10

Förslag om förändrad trängselskatt

För att få in pengar till en utbyggnad av kollektivtrafiken i Stockholmsregionen föreslår regeringens Stockholmsförhandlare vissa förändringar i reglerna för trängselskatten. Förslaget innehåller bland annat följande förändringar:

1. En höjning av den befintliga trängselskatten till maximalt 90 kr per dygn.
2. Införande av trängselskatter vid Saltsjö-Mälarsnittet (bland annat Slussen och Västerbron)
3. Att trängselskatt införs på Essingeleden redan 2016

Salems kommun har lämnat in ett remissvar på förslaget och motsätter sig både punkterna 2 och 3. När det gäller punkt 3 avser Salem att trängselskatter på Essingeleden bör införas först sedan Förbifart Stockholm öppnats.

Avtal om drift av Salems ishall

Kommunen har tecknat ett avtal med Salems Ishalls AB om drift, tillsyn och underhåll av Salems ishall för åren 2014-2016. Sedan 1995 har kommunen haft ett avtal med Salems Ishalls AB om drift av hallen. Salems Ishalls AB är ett helägt bolag till IFK Salem Hockey.

- Mer information
Rolf Johanson, 08-532 599 15



Genom gallringen ska Salem bli mer tillgängligt och tryggare.

Ljusare och tryggare när skog och natur gallras

Under vintern 2013-2014 kommer ett omfattande naturvårdsprojekt påbörjas i Salem. Genom att gallra i skogar och naturområden ska utemiljön göras mer tillgänglig och säker samtidigt som hänsyn tas både till naturen och Salembornas friluftsliv.

Naturmarken som skapades vid utbyggnaden av Salem i slutet på 60-talet har sedan dess fått växa och utvecklas ganska fritt, utan några större gallringsinsatser.

– Många invånare upplever nu att träden börjar ta över i kommunen, berättar Maria Kavcic, som är chef för utemiljön i Salems kommun.

De klagomål som kommunen får handlar exempelvis om löv som täpper igen hängrännor, murkna träd som kan falla och växande rötter som förstör tomter och vägar.

– Dessutom skuggar träd och stora

buskar såväl det naturliga ljuset som gatubelysning, vilket särskilt under den mörkare delen av året kan göra att människor känner sig otrygga, fortsätter Maria.

Därför har en omfattande plan för gallring tagits fram. Genom att ta bort gamla och farliga träd och rensa sly kommer de berörda skogspartierna få mer av en parkkaraktär, bli ljusare och mer tillgängliga.

Hänsyn tas till naturvård

Eftersom det är viktigt att arbetet genomförs på ett naturvårdande sätt ska alla åtgärder kontrolleras med kommunens

ekolog så att inga viktiga system eller arter påverkas. Varje skogsområde är unikt och åtgärderna måste anpassas till områdets speciella mångfald, historik och förutsättningar. Även kommunens arkitekt är involverad i planeringsarbetet. Forn- och kulturminnen behöver skyddas och markskador ska undvikas.

Ett viktigt naturområde som måste skyddas och tas hand om är Borsnjöområdet. Borsnsjön är Storstockholms reservvattentäkt och ska kunna användas om Mälaren skulle drabbas av en akut förorening. Stockholm Vatten ansvarar för



Prioriterade områden för gallring av skog

Kartbilden ovan visar de prioriterade områdena i kommunens gallringsplan. I första hand görs en siktröjning för att få fram gatubelysning och för att ta bort växtlighet som hänger ut över gator, gång- och cykelvägar. Den största gallringen kommer att ske i nära anslutning till tomter och boendemiljöer.

- ◻ Cirka 25 % ska gallras
- ◻ Cirka 50 % ska gallras
- ◻ Cirka 50-75 % ska gallras

området och äger därför skog både norr och söder om E4/E20.

– Vår uppgift är att skydda vattenproduktionen både i dag och i framtiden, säger Gunnar Schön, enhetschef för Stockholm Vatten.

I området är skogens medelålder hög och såväl avverkningar som gallringar måste därför genomföras kontinuerligt för att värna om miljön och vattenkvaliteten. Ris på marken rensas bort medan trädgrupper och buskage lämnas kvar. Även död ved får vara kvar för att gynna biologisk mångfald.

Precis som Maria, påpekar även Gunnar vikten av att arbetet genomförs på rätt sätt. Alla åtgärder måste följa krav på miljöanpassning, socialt ansvarstagande och vara ekonomiskt livskraftigt.

Ingen oro för ökat buller

Maria berättar att det finns en viss oro bland invånarna om att bullernivån kommer att öka efter gallringen. Det finns dock egentligen inga vetenskapliga belägg för detta. Träd och buskar har nämligen visat sig ha mycket liten betydelse för bullernivån. Däremot visar undersökningar att bullernivån upplevs högre om man kan se trafiken. Därför kommer exempelvis gallringen längs järnvägen, som sköts av Trafikverket, att begränsas.

Åsikter, förslag och samråd påverkar

För att få in åsikter och kommentarer på kommunens förslag till gallring har alla samfälligheter och föreningar haft möjlighet att läsa och kommentera förslaget.

– Alla har varit positivt inställda och många har dessutom kommit med egna förslag. Det är viktigt att vi får med de berörda åsikter, menar Maria.

Örjan Isgren som är skogstekniker på Stockholm Vatten håller med och berättar att Stockholm Vatten har ett liknande arbetssätt.

– Vi är måna om att lyssna på åsikter när det gäller våra avverkningar. Vi har kontinuerligt samråd med bland annat Salems kommun, Friluftsrådet, Naturskyddsföreningen och Salems hembygdsförening för att få in synpunkter innan arbetet genomförs, säger han.

Text och bild: www.luxlucid.se

Så påverkar arbetet dig

Stockholm Vatten påbörjade sin avverkning under sensommaren 2013 och kommer kontinuerligt att arbeta vidare med att sköta skogen enligt de certifieringsregler som man är skyldig att följa. Salems kommun planerar att börja gallringen vid årsskiftet 2013/14. Arbetet måste dock anpassas efter årstid och väder, och kommer därför att pågå under flera år. Under gallringen är det bra om du som är ute i naturen är försiktig när du promenerar. Undvik att klättra i rishögar och vedtravar, och gå gärna undan när du ser skogsmaskiner och träd som fälls.



Photo courtesy of E.R Lilley photography, Massachusetts, USA.

VM-guld till Rönninge Show Chorus

Lördagen den 9 november 2013 tog kören Rönninge Show Chorus ett historiskt VM-guld vid Sweet Adeline Internationals internationella konvent på Honolulu, Hawaii. Det är första gången sedan tävlingarna började hållas 1973 som guld går till en kör utanför Nordamerika.

Rönninge Show Chorus bildades 1983 och är Nordens största barbershopkör. Vid årets tävlingar stod 135 sångerskor på scenen. Rönninge Show Chorus strävar

efter att vara unika och banbrytande. De vill vid varje tillfälle förmedla känsla, underhållning och show kombinerat med stark musikalitet och skicklighet. Körens musikaliska ledare är Britt-Helène Bonnedahl och Anna Alvring.

- Mer information
www.ronningeshow.com
www.sweetadelineintl.com

Gång- och cykelplan

Kommunfullmäktige har antagit en gång- och cykelplan för åren fram till 2020. Åtgärderna i planen kommer att genomföras successivt och de är i vissa delar beroende av ändringar i aktuella detaljplaner.

Vision om gång- och cykelbanor

Att gå och cykla är inte bara bra för miljön utan har även positiva effekter på vår hälsa och livskvalitet. För att få människor att cykla är det viktigt att skapa tillgängliga och trafiksäkra gång- och cykelbanor. Det är också viktigt att människor känner att miljön är trygg. Så här lyder kommunens vision om framtida gång- och cykelbanor:

"Gång- och cykelväg till Tumba är redan klar till kommungränsen. Vi har föreslagit Botkyrkas kommunledning att fortsätta på sin sida. I framtiden ska det gå att cykla genom Rönninge till Södertälje via näset vid Dånviken. En gång- och cykelväg anläggs genom Ekdalen och Karlskronaviksområdet. Kommunen bör planera för en breddad gång och cykelbana längs Rönningevägen. Kommunen bör starta en planering för att fortsätta gång- och cykelbanan längs Salemsvägen fram till motorvägen."

Förslag till gång- och cykelplan

Utifrån kommunens vision har miljö- och samhällsbyggnadsförvaltningen gjort ett förslag till gång- och cykelplan. Planen fokuserar på kommundelen Rönninge eftersom det i kommundelen Salems redan idag finns ett väl utbyggt gång- och cykelnät. Under 2012 kunde allmänheten lämna synpunkter vid två tillfällen, dels under



våren i en gång- och cykelenkät och dels under hösten genom synpunkter på förslaget till gång- och cykelplan. Kommunfullmäktige antog planen den 21 november 2013.

- Mer information
Planen kommer att läggas ut i sin helhet på kommunens webbplats salems.se. Om du har frågor kan du även ringa Elin Granhagen på tel 08-532 598 00.

Informationsmöten om LSS-lagen och dess insatser

Alla föräldrar till barn och ungdomar som har fått en diagnos inom utvecklingsstörning, autismspektra såsom asperger syndrom eller fysiska funktionsnedsättningar är välkomna till informationsmöte på socialförvaltningen. Ni får träffa en LSS-handläggare för att få veta mer om vad LSS-lagen är och vilka insatser som man kan ansöka om. Ni får också möjlighet att ställa frågor.

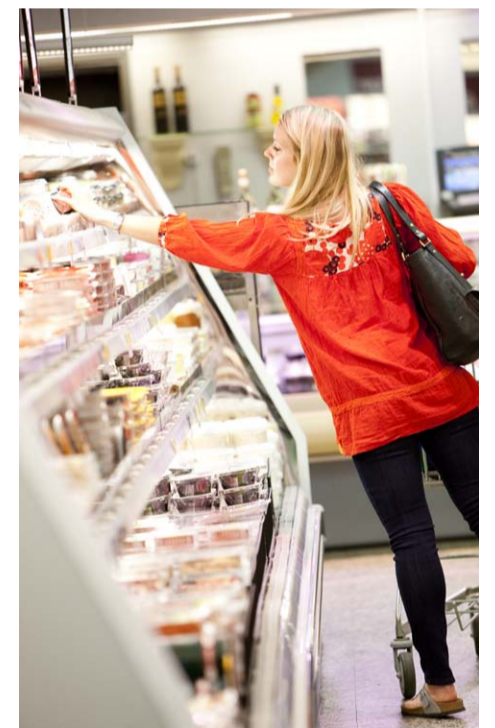
Informationsmöten

anordnas ungefär en gång i månaden. Tid: 17.00- 18.30.

Lokal: Högantorp, kommunhuset vid Salems centrum

Datum för vårens informationsträffar är 27 januari, 3 mars, 24 mars, 28 april, 19 maj, 2 juni.

Meddela gärna att ni kommer till handläggare Linda Bertilsdotter på e-post linda.bertilsdotter@salems.se.



Konsumentvägledning

Vet du att du kan få råd i konsumentfrågor av kommunens konsumentvägledare? Till konsumentvägledaren kan du vända dig för att få hjälp med till exempel

- frågor om dina rättigheter och skyldigheter som konsument,
- råd och tips inför viktiga köp,
- att klaga på en annons, en vara eller ett utfört arbete, när du inte kan komma överens med säljaren.

Vår konsumentvägledare Gina Turevi har telefontid varje onsdag klockan 9:30-12:00 och övriga tider går det bra att lämna ett meddelande. Ring på telefon 08-532 598 00 och fråga efter konsumentvägledaren eller skicka ett mail till konsumentvagledning@salems.se

Bibliotek

Tel: 08-532 599 10, biblioteket@salem.se

Mån, tors 13–19. Tis, ons 10–17.

Fre 13–17. Lör 10–15.

www.salem.se/bibliotek



- **Stick- och handarbetscafé.** Måndagar kl. 17–19 fr.o.m. 27/1. Bli inspirerad och låt kreativiteten flöda tillsammans med andra. Ta med eget material.
- **Språkcafé.** Måndagar kl 14–15.30 fr.o.m. 27/1. Vill du träna dig på att tala svenska? Välkommen till vårt språkcafé där vi träffas varje måndag för att fika och prata. Ingen föranmälan – drop in!

Utställningar på biblioteket

- **t.o.m. 16/1 Fotoutställning "Salem de senaste 30 åren – bilder ur arkivet",** Arr: Salems Hembygdsförening
- **18/1–6/2 Fotoutställning "Formad av vatten"** av Camilla Nyqvist och Mats Nilsson

För barn och ungdom

- **"Bas och Bus"** Måndag 27/1 kl. 10.45 "Bas och Bus" med länsmusiken. En musikshow där alla kan sjunga med Kerstin Wikström och Lars Ericsson på fritidsgården Huset, för barn från 3 år. Entre: 40 kr. Försäljning på Salems Bibliotek fr.o.m. 20/1 Arr: Salems Kommun, Kultur- och fritidsnämnden samt barn- och utbildningsnämnden

För ungdomar

Fritidsgårdsverksamheten

Fritidsgården Huset, Säbytorgvägen 14
Tel: 08-532 59 743/748, 0706-23 33 31.

Kultur

Salems Hembygdsförening

Villa Skönvik, Rönningevägen 7.
E-post: kontakt@salemhembygd.se.
Hemsida: www.salemhembygd.se

- **"Korkskruvens historia",** torsdag 16/1 kl 19 i Villa Skönvik. Kaj Axelsson berättar och visar delar av sin korkskruvsamling.
- **Öppet hus i Villa Skönvik,** söndag 26/1 kl 13–16 med café och visning av museet. Släktforskarforum kl 13–14. Visning av konsten i Villa Skönvik kl 14.

Kyrkan

Salems församling, exp: 08-532 560 72

www.svenskakyrkan.se/salem
facebook.com/Salemsforsamling

- **Högmässa,** Säby kyrka, söndagar kl 11 (ej 12/1).
- **Lunchmässa,** Säby kyrka, tisdagar kl 13
- **Kvällsmässa,** Säby kyrka, torsdagar kl 19 (ej 2/1).
- **Bibelfrukost,** Säby församlingshem, tisdagar kl 8 (ej 7/1)
- **Pilgrimsvandring,** Säby församlingshem, tisdagar kl 10.15 (ej 7/1).
- **Nyårsdagen,** 1/1 kl 11 Högmässa, Säby kyrka.
- **Trettondagen,** 6/1 kl 11, Högmässa, Salems kyrka.
- **Ekumenisk gudstjänst,** söndag 12/1 kl 10, Skogsängskyrkan.

- **Torsdagsträff 23/1,** "Varför står det så konstiga saker i Bibeln", Henrik Hammar reder ut begreppen, Säby kyrka.
- **Hantverksdrop-in,** måndag 20/1 & måndag 27/1 10–13, Säby församlingshem

Se hela programmet på hemsidan!

Skogsängskyrkan, exp: 08-532 518 46

www.skogsangskyrkan.nu

- **Morgonbön med bibelsamtal** måndagar kl 9 med start 13/1
- **Gudstjänst** söndagar kl 10
- **Kvällsmässa** 19/1 kl 19
- **Söndagsskola** (4–12 år) söndagar kl 10 med start 19/1
- **Barnkören Pärlor** (3–7 år) måndagar kl 17.15 (anmälan)
- **Scouterna** måndagar kl 18.30 resp. tisdagar kl 18 (anmälan)
- **Rönninge Gospel** (anmälan)

Övrigt

SeniorNet Salem

Säbyhallsvägen 24,
Kontakt: Pia Eriksson Tel: 08-532 511 72;
070-130 38 60

Mail: seniornetsalem@live.se

Hemsida: www.seniornetsalem.se

Alla seniorer 55+ i Salem/Rönninge önskas välkomna till vårens aktiviteter

- **Datorstugor,** Säbyhallsvägen 24
Tisdagar kl 13–16 fr.o.m 21/1, teknisk support
Torsdagar kl 10–12 fr.o.m 23/1, allmän support för dig som vill träna på olika program och kunna få svar på enkla frågor. Ta gärna med din surfplatta, telefon eller egen laptop.

- **Cirklar,** Säbyhallsvägen 24
Släktforskning- och bildcirklar kommer att starta upp i månadsskiftet januari/februari. Andra cirklar och prova-på-aktiviteter startar ifall intresse anmäls till oss. Se www.seniornetsalem.se

Rönninge kultur- och fritidsförening

Villa Skönvik, Rönningevägen 7

Rönninge kultur- och fritidsförening vill erbjuda öppen verksamhet med inriktning på barn och ungdomar i åldrarna 5–20 år med familjer. Men även verksamhet som vänder sig till vuxna. Information om aktuella aktiviteter hittar du på webben <http://www.hakul.info/>

Manusstopp till På G-sidan 2014

På G-sidan i Salems kommun informerar är bland annat till för att kommunens föreningar ska få möjlighet att göra reklam för evenemang som är öppna för allmänheten. Manus ska lämnas in följande dagar:

Nummer	Manusstopp
1 Jan, v. 52	27/11
2 Feb–mar, v. 5	7/1
3 Apr–maj, v. 13	28/2
4 Sommar, v. 22	2/5
5 Sep–okt, v. 35	4/8
6 Nov–dec, v. 44	3/10
1 Jan 2015, v. 52	26/11

Salemsföreningar som vill vara med i kalendarier kan skicka e-post till info@salem.se eller ringa Päivi Sandholm på tel: 08-532 598 11.

Sammanträdesdagar i Salems kommun år 2014

Nämnd	Jan	Febr	Mars	April	Maj	Juni	Juli	Aug	Sept	Okt	Nov	Dec	Dag
Kommunfullmäktige		20		24		12				2	27	18	Torsd
Kommunstyrelsen		3	3	7	26				16	6,27		1	Månd
KSAU	20	17	24		12				1,29	13	17		Månd
KSTU	22	19	26	23	14	11			3,24	15	19	10	Onsd
Barn- och utbildningsnämnden		18	27	22	20			26	23	28		2	Tisd
Bygg- och miljönämnden	21	11	18	-	6	17		26	23	14	11	16	Tisd
Kultur- och fritidsnämnden	23	13	20		8			28	18	16	13	11	Torsd
Socialnämnden		11*	10		5	16			1	13	10	15	Månd
Överförmyndarnämnden	27			14		2			1		3		Månd
Handikapprådet		18			13			26			18		Tisd
Pensionärsrådet		18			13			26			18		Tisd
Näringslivskommittén		6			15				4		6		Torsd
Cesam	21	19		2	21				10	1,22	26		Onsd

OBS! Datumen kan ändras under kalenderåret

VIKTIGA DATUM

Årsredovisning (KF 24 april), Budgetuppföljning (KS 26 maj), Ekonomiska ramar (KF 12 juni),

Delårsbokslut (KF 2 oktober), Budget (KF 24 november)

* Ändrad veckodag



Salems
kommun

Salems kommun
Säby Torg 16
144 80 Rönninge
Tel 08-532 598 00
Fax 08-532 598 87

info@salem.se
www.salem.se

Öppna sammanträden

Bygg- och miljönämnd: 21/1
Kultur- och fritidsnämnd: 23/1
Sammanträdena börjar kl 19 om inget annat meddelats.
Ärendelistor finns på biblioteket och i kommunalhusets reception.

Frågestund för allmänheten

I samband med kommunfullmäktiges sammanträde är det frågestund för allmänheten kl 19. Alla kommuninvånare kan ställa en fråga som berör något inom fullmäktiges ansvarsområde. En person får endast ställa en fråga vid samma tillfälle. Frågan ska märkas "Fråga till fullmäktige" och lämnas till kommunen senast måndag den vecka sammanträdet äger rum.